

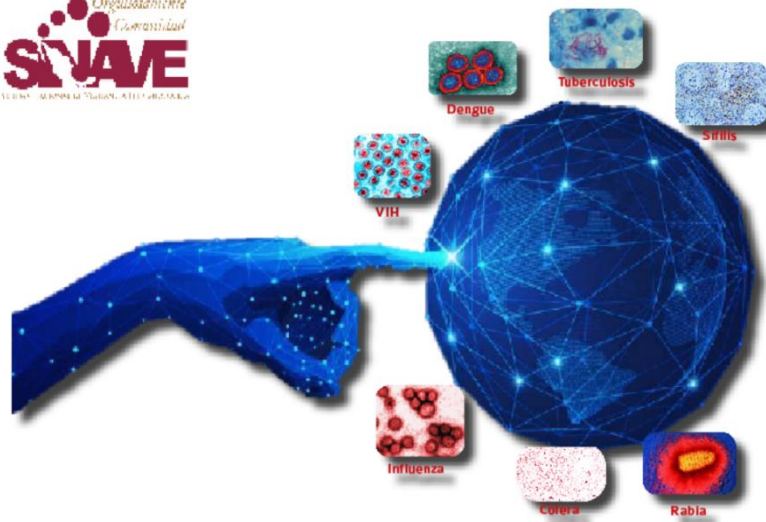


COLIMA
Gobierno del Estado

Salud

Servicios de Salud del Estado de Colima
Dirección de Servicios de Salud
Subdirección de Epidemiología

Boletín Epidemiológico Estadístico
Año 6, Número 43



Miércoles 10 de noviembre de 2021



COLIMA
Gobierno del Estado

Salud

Comité Editorial

Dra. Yadira Azucena Martínez Gutiérrez
Directora de Servicios de Salud

Dra. Diana Carrasco Alcántara
Encargada de la Subdirección de Epidemiología

Editor

Dra. Diana Carrasco Alcántara

Captura

C. Ana Lilia Lepe Vázquez
L.A.P. Y C.P. Jesús Adrián Murguía Calvario

Diez principales causas de morbilidad
Municipio de Armería
2021 vs 2020*

Diagnóstico	2020 No. de casos	2021 No. de casos	% de variación	Tasa 2021
<i>Infecciones respiratorias agudas</i>	3,851	2,206	-42.7%	637
<i>Intoxicación por picadura de alacrán</i>	1,206	1,155	-4.2%	334
<i>Covid-19</i>	430	1,081	+151.4%	312
<i>Infección de vías urinarias</i>	628	746	+18.8%	216
<i>Infecciones intestinales por otros organismos</i>	481	479	-0.4%	138
<i>Influenza</i>	18	259	+1,338.9%	75
<i>Úlceras, gastritis y duodenitis</i>	284	207	-27.1%	60
<i>Otitis media aguda</i>	177	146	-17.5%	42
<i>Hipertensión arterial</i>	84	126	+50.0%	36
<i>Vulvovaginitis</i>	172	123	-28.5%	36

Fuente: SUAVE 2020 - 2021.
* Información acumulada al 30 de octubre de 2021
** Por 10,000 habitantes.

“El orden de las primeras 10 causas, se toma con base al año 2021”

Diez principales causas de morbilidad
Municipio de Colima
2021 vs 2020*

Diagnóstico	2020 No. de casos	2021 No. de casos	% de variación	Tasa 2021
<i>Covid-19</i>	4,555	18,792	+312.6%	1.076
<i>Infecciones respiratorias agudas</i>	27,456	16,704	-39.2%	956
<i>Infecciones intestinales por otros organismos</i>	5,351	4,787	-10.5%	274
<i>Infección de vías urinarias</i>	3,750	3,644	-2.8%	209
<i>Obesidad</i>	1,198	1,479	+23.5%	85
<i>Diabetes mellitus no insulino dependiente</i>	956	1,367	+43.0%	78
<i>Gingivitis y enfermedad periodontal</i>	1,065	1,331	+25.0%	76
<i>Úlceras, gastritis y duodenitis</i>	1,138	861	-24.3%	49
<i>Otitis media aguda</i>	1,177	824	-30.0%	47
<i>Vulvovaginitis</i>	652	817	+25.3%	47

Fuente: SUAVE 2020 - 2021.
* Información acumulada al 30 de octubre de 2021
** Por 10,000 habitantes.

“El orden de las primeras 10 causas, se toma con base al año 2021”

Diez principales causas de morbilidad
Municipio de Comala
2021 vs 2020*

Diagnóstico	2020 No. de casos	2021 No. de casos	% de variación	Tasa 2021
<i>Infecciones respiratorias agudas</i>	1,727	1,437	-16.8%	598
<i>Intoxicación por picadura de alacrán</i>	397	321	-19.1%	134
<i>Infecciones intestinales por otros organismos</i>	242	206	-14.9%	86
<i>Infección de vías urinarias</i>	241	196	-18.7%	82
<i>Gingivitis y enfermedad periodontal</i>	116	155	+33.6%	64
<i>Otitis media aguda</i>	96	99	+3.1%	41
<i>Covid-19</i>	22	98	+345.5%	41
<i>Conjuntivitis</i>	59	68	+15.3%	28
<i>Tuberculosis respiratoria</i>	0	65	+100.0%	27
<i>Faringitis y amigdalitis estreptocócicas</i>	30	35	+16.7%	15

Fuente: SUAVE 2020 - 2021.

* Información acumulada al 30 de octubre de 2021

** Por 10,000 habitantes.

“El orden de las primeras 10 causas, se toma con base al año 2021”

Diez principales causas de morbilidad
Municipio de Coquimatlán
2021 vs 2020*

Diagnóstico	2020 No. de casos	2021 No. de casos	% de variación	Tasa 2021
<i>Covid-19</i>	66	703	+965.2%	303
<i>Infecciones respiratorias agudas</i>	921	575	-37.6%	248
<i>Intoxicación por picadura de alacrán</i>	493	477	-3.2%	206
<i>Infección de vías urinarias</i>	132	142	+7.6%	61
<i>Infecciones intestinales por otros organismos</i>	135	88	-34.8%	38
<i>Tuberculosis respiratoria</i>	2	77	+3,750.0%	33
<i>Vulvovaginitis</i>	51	50	-2.0%	22
<i>Otitis media aguda</i>	60	43	-28.3%	19
<i>Úlceras, gastritis y duodenitis</i>	59	38	-35.6%	16
<i>Faringitis y amigdalitis estreptocócicas</i>	54	29	-46.3%	13

Fuente: SUAVE 2020 - 2021.

* Información acumulada al 30 de octubre de 2021

** Por 10,000 habitantes.

“El orden de las primeras 10 causas, se toma con base al año 2021”

Diez principales causas de morbilidad
Municipio de Cuauhtémoc
2021 vs 2020*

Diagnóstico	2020 No. de casos	2021 No. de casos	% de variación	Tasa 2021
<i>Infecciones respiratorias agudas</i>	3,695	2,348	-36.5%	763
<i>Covid-19</i>	196	1,089	+455.6%	354
<i>Infecciones intestinales por otros organismos</i>	670	553	-17.5%	180
<i>Infección de vías urinarias</i>	450	370	-17.8%	120
<i>Faringitis y amigdalitis estreptocócicas</i>	867	158	-81.8%	51
<i>Intoxicación por picadura de alacrán</i>	240	130	-45.8%	42
<i>Conjuntivitis</i>	142	117	-17.6%	38
<i>Gingivitis y enfermedad periodontal</i>	50	76	+52.0%	25
<i>Obesidad</i>	130	69	-46.9%	22
<i>Tuberculosis respiratoria</i>	0	56	+100.0%	18

Fuente: SUAVE 2020 - 2021.

* Información acumulada al 30 de octubre de 2021

** Por 10,000 habitantes.

“El orden de las primeras 10 causas, se toma con base al año 2021”

Diez principales causas de morbilidad
Municipio de Ixtlahuacán
2021 vs 2020*

Diagnóstico	2020 No. de casos	2021 No. de casos	% de variación	Tasa 2021
<i>Infecciones respiratorias agudas</i>	552	486	-12.0%	783
<i>Covid-19</i>	89	329	+269.7%	530
<i>Intoxicación por picadura de alacrán</i>	79	261	+230.4%	421
<i>Infección de vías urinarias</i>	82	252	+207.3%	406
<i>Influenza</i>	50	154	+208.0%	248
<i>Infecciones intestinales por otros organismos</i>	47	139	+195.7%	224
<i>Úlceras, gastritis y duodenitis</i>	27	117	+333.3%	189
<i>Gingivitis y enfermedad periodontal</i>	145	77	-46.9%	124
<i>Obesidad</i>	3	75	+2,400.0%	121
<i>Otitis media aguda</i>	33	71	+115.2%	114

Fuente: SUAVE 2020 - 2021.

* Información acumulada al 30 de octubre de 2021

** Por 10,000 habitantes.

“El orden de las primeras 10 causas, se toma con base al año 2021”

Diez principales causas de morbilidad
Municipio de Manzanillo
2021 vs 2020*

Diagnóstico	2020 No. de casos	2021 No. de casos	% de variación	Tasa 2021
<i>Infecciones respiratorias agudas</i>	25,944	21,171	-18.4%	1.055
<i>Covid-19</i>	5,446	13,514	+148.1%	674
<i>Infecciones intestinales por otros organismos</i>	5,841	5,512	-5.6%	275
<i>Infección de vías urinarias</i>	4,636	4,791	+3.3%	239
<i>Úlceras, gastritis y duodenitis</i>	2,184	2,286	+4.7%	114
<i>Intoxicación por picadura de alacrán</i>	2,062	2,097	+1.7%	105
<i>Obesidad</i>	943	1,534	+62.7%	76
<i>Otitis media aguda</i>	887	1,283	+44.6%	64
<i>Conjuntivitis</i>	970	770	-20.6%	38
<i>Hipertensión arterial</i>	586	707	+20.6%	35

Fuente: SUAVE 2020 - 2021.

* Información acumulada al 30 de octubre de 2021

** Por 10,000 habitantes.

“El orden de las primeras 10 causas, se toma con base al año 2021”

Diez principales causas de morbilidad
Municipio de Minatitlán
2021 vs 2020*

Diagnóstico	2020 No. de casos	2021 No. de casos	% de variación	Tasa 2021
<i>Infecciones respiratorias agudas</i>	2,406	1,964	-18.4%	2052
<i>Infecciones intestinales por otros organismos</i>	350	475	+35.7%	496
<i>Covid-19</i>	97	313	+222.7%	327
<i>Infección de vías urinarias</i>	333	290	-12.9%	303
<i>Intoxicación por picadura de alacrán</i>	226	201	-11.1%	210
<i>Otitis media aguda</i>	162	146	-9.9%	153
<i>Úlceras, gastritis y duodenitis</i>	107	123	+15.0%	128
<i>Hipertensión arterial</i>	70	62	-11.4%	65
<i>Vulvovaginitis</i>	74	61	-17.6%	64
<i>Diabetes mellitus no insulino dependiente</i>	36	49	+36.1%	51

Fuente: SUAVE 2020 - 2021.

* Información acumulada al 30 de octubre de 2021

** Por 10,000 habitantes.

“El orden de las primeras 10 causas, se toma con base al año 2021”

Diez principales causas de morbilidad
Municipio de Tecomán
2021 vs 2020*

Diagnóstico	2020 No. de casos	2021 No. de casos	% de variación	Tasa 2021
<i>Infecciones respiratorias agudas</i>	15,702	10,682	-32.0%	776
<i>Covid-19</i>	2,209	9,740	+340.9%	708
<i>Infección de vías urinarias</i>	2,807	2,806	0.0%	204
<i>Influenza</i>	1,158	2,677	+131.2%	195
<i>Intoxicación por picadura de alacrán</i>	2,516	2,283	-9.3%	166
<i>Infecciones intestinales por otros organismos</i>	1,683	1,462	-13.1%	106
<i>Gingivitis y enfermedad periodontal</i>	875	1,224	+39.9%	89
<i>Úlceras, gastritis y duodenitis</i>	946	913	-3.5%	66
<i>Otitis media aguda</i>	815	833	+2.2%	61
<i>Obesidad</i>	317	686	+116.4%	50

Fuente: SUAVE 2020 - 2021.

* Información acumulada al 30 de octubre de 2021

** Por 10,000 habitantes.

“El orden de las primeras 10 causas, se toma con base al año 2021”

Diez principales causas de morbilidad
Municipio de Villa de Álvarez
2021 vs 2020*

Diagnóstico	2020 No. de casos	2021 No. de casos	% de variación	Tasa 2021
<i>Covid-19</i>	3,951	13,042	+230.1%	853
<i>Infecciones respiratorias agudas</i>	11,913	9,186	-22.9%	601
<i>Infección de vías urinarias</i>	1,443	1,500	+4.0%	98
<i>Infecciones intestinales por otros organismos</i>	1,557	1,265	-18.8%	83
<i>Obesidad</i>	561	520	-7.3%	34
<i>Gingivitis y enfermedad periodontal</i>	260	408	+56.9%	27
<i>Otras helmintiasis</i>	282	403	+42.9%	26
<i>Vulvovaginitis</i>	339	325	-4.1%	21
<i>Úlceras, gastritis y duodenitis</i>	258	259	+0.4%	17
<i>Hipertensión arterial</i>	203	232	+14.3%	15

Fuente: SUAVE 2020 - 2021.

* Información acumulada al 30 de octubre de 2021

** Por 10,000 habitantes.

“El orden de las primeras 10 causas, se toma con base al año 2021”

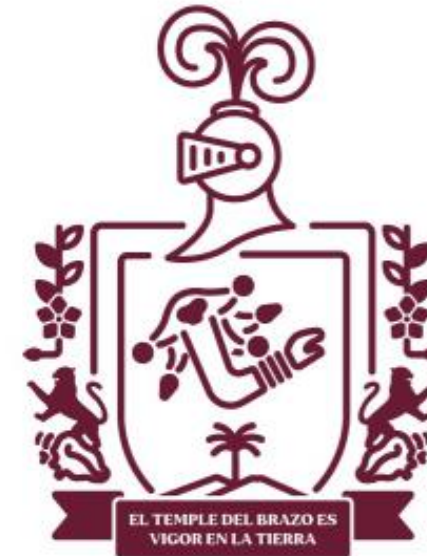
Diez principales causas de morbilidad
Estatal
2021 vs 2020*

Diagnóstico	2020 No. de casos	2021 No. de casos	% de variación	Tasa 2021
<i>Infecciones respiratorias agudas</i>	94,167	66,759	-29.1%	8.406
<i>Covid-19</i>	17,061	58,551	+243.2%	7.373
<i>Infecciones intestinales por otros organismos</i>	16,357	14,966	-8.5%	1.885
<i>Infección de vías urinarias</i>	14,502	14,737	+1.6%	1.856
<i>Intoxicación por picadura de alacrán</i>	8,220	7,788	-5.3%	981
<i>Úlceras, gastritis y duodenitis</i>	5,158	4,864	-5.7%	612
<i>Obesidad</i>	3,234	4,529	+40.0%	570
<i>Gingivitis y enfermedad periodontal</i>	2,923	3,835	+31.2%	483
<i>Influenza</i>	2,296	3,821	+66.4%	481
<i>Otitis media aguda</i>	3,684	3,614	-1.9%	455

Fuente: SUAVE 2020 - 2021.

* Información acumulada al 30 de octubre de 2021

** Por 10,000 habitantes.



Salud