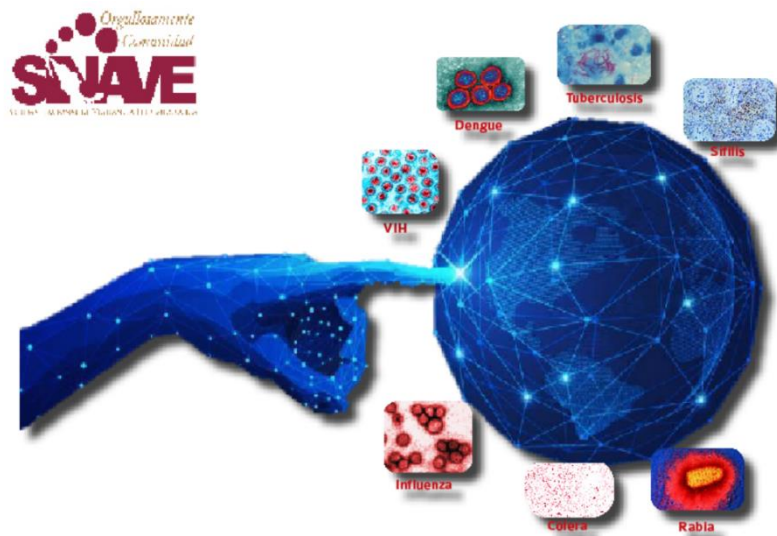


**COLIMA**  
GOBIERNO DEL ESTADO



Servicios de Salud del Estado de Colima  
Dirección de Servicios de Salud  
Subdirección de Epidemiología

**Boletín Epidemiológico Estadístico**  
Año 6, Número 32



Miércoles 25 de agosto de 2021

**COLIMA**  
GOBIERNO DEL ESTADO



### **Comité Editorial**

Dra. Yadira Azucena Martínez Gutiérrez

*Directora de Servicios de Salud*

Dra. Diana Carrasco Alcántara

*Encargada de la Subdirección de Epidemiología*

### **Editor**

Dra. Diana Carrasco Alcántara

### **Captura**

C. Ana Lilia Lepe Vázquez

L.A.P. Y C.P. Jesús Adrián Murguía Calvario

**Diez principales causas de morbilidad**  
Municipio de Armería  
2021 vs 2020\*

Diagnóstico	2020 No. de casos	2021 No. de casos	% de variación	Tasa 2021
<i>Infecciones respiratorias agudas</i>	3,472	1,661	-52.2%	480
<i>Intoxicación por picadura de alacrán</i>	841	750	-10.8%	217
<i>Infección de vías urinarias</i>	496	507	2.2%	146
<i>Covid-19</i>	240	451	87.9%	130
<i>Infecciones intestinales por otros organismos</i>	380	396	4.2%	114
<i>Úlceras, gastritis y duodenitis</i>	231	164	-29.0%	47
<i>Hipertensión arterial</i>	50	98	96.0%	28
<i>Diabetes mellitus no insulino dependiente</i>	41	88	114.6%	25
<i>Dengue no grave</i>	98	85	-13.3%	25
<i>Otitis media aguda</i>	154	83	-46.1%	24

Fuente: SUAVE 2020 - 2021.

\* Información acumulada al 14 de agosto de 2021

\*\* Por 10,000 habitantes.

“El orden de las primeras 10 causas, se toma con base al año 2021”

**Diez principales causas de morbilidad**  
Municipio de Colima  
2021 vs 2020\*

Diagnóstico	2020 No. de casos	2021 No. de casos	% de variación	Tasa 2021
<i>Infecciones respiratorias agudas</i>	23,521	11,512	-51.1%	659
<i>Covid-19</i>	1,671	8,825	428.1%	505
<i>Infecciones intestinales por otros organismos</i>	4,121	3,360	-18.5%	192
<i>Infección de vías urinarias</i>	3,093	2,638	-14.7%	151
<i>Diabetes mellitus no insulino dependiente</i>	763	1,011	32.5%	58
<i>Obesidad</i>	1,030	997	-3.2%	57
<i>Gingivitis y enfermedad periodontal</i>	881	951	7.9%	54
<i>Úlceras, gastritis y duodenitis</i>	983	676	-31.2%	39
<i>Conjuntivitis</i>	924	602	-34.8%	34
<i>Otitis media aguda</i>	1,005	592	-41.1%	34

Fuente: SUAVE 2020 - 2021.

\* Información acumulada al 14 de agosto de 2021

\*\* Por 10,000 habitantes.

“El orden de las primeras 10 causas, se toma con base al año 2021”

**Diez principales causas de morbilidad**  
Municipio de Comala  
2021 vs 2020\*

Diagnóstico	2020 No. de casos	2021 No. de casos	% de variación	Tasa 2021
<i>Infecciones respiratorias agudas</i>	1,495	947	-36.7%	394
<i>Intoxicación por picadura de alacrán</i>	289	227	-21.5%	94
<i>Infecciones intestinales por otros organismos</i>	166	163	-1.8%	68
<i>Infección de vías urinarias</i>	175	149	-14.9%	62
<i>Gingivitis y enfermedad periodontal</i>	84	119	41.7%	49
<i>Otitis media aguda</i>	70	54	-22.9%	22
<i>Conjuntivitis</i>	53	45	-15.1%	19
<i>Candidiasis urogenital</i>	16	26	62.5%	11
<i>Faringitis y amigdalitis estreptocócicas</i>	24	23	-4.2%	10
<i>Escabiosis</i>	19	20	5.3%	8

Fuente: SUAVE 2020 - 2021.

\* Información acumulada al 14 de agosto de 2021

\*\* Por 10,000 habitantes.

“El orden de las primeras 10 causas, se toma con base al año 2021”

**Diez principales causas de morbilidad**  
Municipio de Coquimatlán  
2021 vs 2020\*

Diagnóstico	2020 No. de casos	2021 No. de casos	% de variación	Tasa 2021
<i>Infecciones respiratorias agudas</i>	797	403	-49.4%	174
<i>Intoxicación por picadura de alacrán</i>	376	324	-13.8%	140
<i>Covid-19</i>	38	233	513.2%	101
<i>Infección de vías urinarias</i>	97	116	19.6%	50
<i>Infecciones intestinales por otros organismos</i>	81	71	-12.3%	31
<i>Vulvovaginitis</i>	36	41	13.9%	18
<i>Otitis media aguda</i>	49	30	-38.8%	13
<i>Úlceras, gastritis y duodenitis</i>	49	30	-38.8%	13
<i>Obesidad</i>	9	25	177.8%	11
<i>Faringitis y amigdalitis estreptocócicas</i>	40	22	-45.0%	9

Fuente: SUAVE 2020 - 2021.

\* Información acumulada al 14 de agosto de 2021

\*\* Por 10,000 habitantes.

“El orden de las primeras 10 causas, se toma con base al año 2021”

**Diez principales causas de morbilidad**  
Municipio de Cuauhtémoc  
2021 vs 2020\*

Diagnóstico	2020 No. de casos	2021 No. de casos	% de variación	Tasa 2021
<i>Infecciones respiratorias agudas</i>	3,222	1,692	-47.5%	550
<i>Infecciones intestinales por otros organismos</i>	554	466	-15.9%	151
<i>Covid-19</i>	52	458	780.8%	149
<i>Infección de vías urinarias</i>	388	265	-31.7%	86
<i>Faringitis y amigdalitis estreptocócicas</i>	850	132	-84.5%	43
<i>Conjuntivitis</i>	131	96	-26.7%	31
<i>Intoxicación por picadura de alacrán</i>	159	91	-42.8%	30
<i>Gingivitis y enfermedad periodontal</i>	47	68	44.7%	22
<i>Obesidad</i>	118	55	-53.4%	18
<i>Úlceras, gastritis y duodenedinitis</i>	106	47	-55.7%	15

Fuente: SUAVE 2020 - 2021.

\* Información acumulada al 14 de agosto de 2021

\*\* Por 10,000 habitantes.

“El orden de las primeras 10 causas, se toma con base al año 2021”

**Diez principales causas de morbilidad**  
Municipio de Ixtlahuacán  
2021 vs 2020\*

Diagnóstico	2020 No. de casos	2021 No. de casos	% de variación	Tasa 2021
<i>Infecciones respiratorias agudas</i>	438	351	-19.9%	566
<i>Infección de vías urinarias</i>	55	191	247.3%	308
<i>Intoxicación por picadura de alacrán</i>	21	183	771.4%	295
<i>Covid-19</i>	31	110	254.8%	177
<i>Infecciones intestinales por otros organismos</i>	32	106	231.3%	171
<i>Úlceras, gastritis y duodenitis</i>	14	89	535.7%	143
<i>Gingivitis y enfermedad periodontal</i>	65	68	4.6%	110
<i>Obesidad</i>	0	50	100.0%	81
<i>Otitis media aguda</i>	24	42	75.0%	68
<i>Vulvovaginitis</i>	26	42	61.5%	68

Fuente: SUAVE 2020 - 2021.

\* Información acumulada al 14 de agosto de 2021

\*\* Por 10,000 habitantes.

“El orden de las primeras 10 causas, se toma con base al año 2021”

**Diez principales causas de morbilidad**  
Municipio de Manzanillo  
2021 vs 2020\*

Diagnóstico	2020 No. de casos	2021 No. de casos	% de variación	Tasa 2021
<i>Infecciones respiratorias agudas</i>	22,467	15,009	-33.2%	748
<i>Covid-19</i>	3,019	8,956	196.7%	446
<i>Infecciones intestinales por otros organismos</i>	4,202	4,365	3.9%	218
<i>Infeción de vías urinarias</i>	3,685	3,493	-5.2%	174
<i>Úlceras, gastritis y duodenitis</i>	1,645	1,660	0.9%	83
<i>Intoxicación por picadura de alacrán</i>	1,450	1,507	3.9%	75
<i>Obesidad</i>	771	1,154	49.7%	58
<i>Otitis media aguda</i>	696	831	19.4%	41
<i>Conjuntivitis</i>	805	550	-31.7%	27
<i>Hipertensión arterial</i>	418	491	17.5%	24

Fuente: SUAVE 2020 - 2021.

\* Información acumulada al 14 de agosto de 2021

\*\* Por 10,000 habitantes.

“El orden de las primeras 10 causas, se toma con base al año 2021”

**Diez principales causas de morbilidad**  
Municipio de Minatitlán  
2021 vs 2020\*

Diagnóstico	2020 No. de casos	2021 No. de casos	% de variación	Tasa 2021
<i>Infecciones respiratorias agudas</i>	2,150	1,259	-41.4%	1.315
<i>Infecciones intestinales por otros organismos</i>	252	414	64.3%	432
<i>Infeción de vías urinarias</i>	246	222	-9.8%	232
<i>Covid-19</i>	37	148	300.0%	155
<i>Intoxicación por picadura de alacrán</i>	152	130	-14.5%	136
<i>Úlceras, gastritis y duodenitis</i>	80	106	32.5%	111
<i>Otitis media aguda</i>	115	96	-16.5%	100
<i>Vulvovaginitis</i>	49	47	-4.1%	49
<i>Hipertensión arterial</i>	55	44	-20.0%	46
<i>Diabetes mellitus no insulino dependiente</i>	32	30	-6.3%	31

Fuente: SUAVE 2020 - 2021.

\* Información acumulada al 14 de agosto de 2021

\*\* Por 10,000 habitantes.

“El orden de las primeras 10 causas, se toma con base al año 2021”

**Diez principales causas de morbilidad**  
Municipio de Tecomán  
2021 vs 2020\*

Diagnóstico	2020 No. de casos	2021 No. de casos	% de variación	Tasa 2021
<i>Infecciones respiratorias agudas</i>	12,841	7,537	-41.3%	548
<i>Covid-19</i>	1,113	4,217	278.9%	306
<i>Infección de vías urinarias</i>	2,126	2,071	-2.6%	151
<i>Intoxicación por picadura de alacrán</i>	1,642	1,604	-2.3%	117
<i>Infecciones intestinales por otros organismos</i>	1,117	1,236	10.7%	90
<i>Gingivitis y enfermedad periodontal</i>	667	858	28.6%	62
<i>Influenza</i>	684	837	22.4%	61
<i>Úlceras, gastritis y duodenitis</i>	765	714	-6.7%	52
<i>Otitis media aguda</i>	573	446	-22.2%	32
<i>Vulvovaginitis</i>	518	445	-14.1%	32

Fuente: SUAVE 2020 - 2021.

\* Información acumulada al 14 de agosto de 2021

\*\* Por 10,000 habitantes.

“El orden de las primeras 10 causas, se toma con base al año 2021”

**Diez principales causas de morbilidad**  
Municipio de Villa de Álvarez  
2021 vs 2020\*

Diagnóstico	2020 No. de casos	2021 No. de casos	% de variación	Tasa 2021
<i>Covid-19</i>	1,647	7,324	344.7%	479
<i>Infecciones respiratorias agudas</i>	9,993	6,366	-36.3%	416
<i>Infección de vías urinarias</i>	1,205	1,161	-3.7%	76
<i>Infecciones intestinales por otros organismos</i>	1,248	1,035	-17.1%	68
<i>Obesidad</i>	485	394	-18.8%	26
<i>Otras helmintiasis</i>	187	333	78.1%	22
<i>Gingivitis y enfermedad periodontal</i>	245	314	28.2%	21
<i>Vulvovaginitis</i>	262	272	3.8%	18
<i>Úlceras, gastritis y duodenitis</i>	201	193	-4.0%	13
<i>Hipertensión arterial</i>	158	163	3.2%	11

Fuente: SUAVE 2020 - 2021.

\* Información acumulada al 14 de agosto de 2021

\*\* Por 10,000 habitantes.

“El orden de las primeras 10 causas, se toma con base al año 2021”

**Diez principales causas de morbilidad**  
Estatal  
2021 vs 2020\*

Diagnóstico	2020 No. de casos	2021 No. de casos	% de variación	Tasa 2021
<i>Infecciones respiratorias agudas</i>	80,396	46,737	-41.9%	5885
<i>Covid-19</i>	7,866	30,729	290.7%	3869
<i>Infecciones intestinales por otros organismos</i>	12,153	11,612	-4.5%	1462
<i>Infección de vías urinarias</i>	11,566	10,813	-6.5%	1362
<i>Intoxicación por picadura de alacrán</i>	5,641	5,411	-4.1%	681
<i>Úlceras, gastritis y duodenitis</i>	4,104	3,683	-10.3%	464
<i>Obesidad</i>	2,706	3,129	15.6%	394
<i>Gingivitis y enfermedad periodontal</i>	2,370	2,770	16.9%	349
<i>Otitis media aguda</i>	2,927	2,299	-21.5%	289
<i>Diabetes Mellitus no insulino dependiente</i>	1,497	1,960	30.9%	247

Fuente: SUAVE 2020 - 2021.

\* Información acumulada al 14 de agosto de 2021

\*\* Por 10,000 habitantes.



**SECRETARÍA DE SALUD Y  
BIENESTAR SOCIAL**

**COLIMA**  
GOBIERNO DEL ESTADO