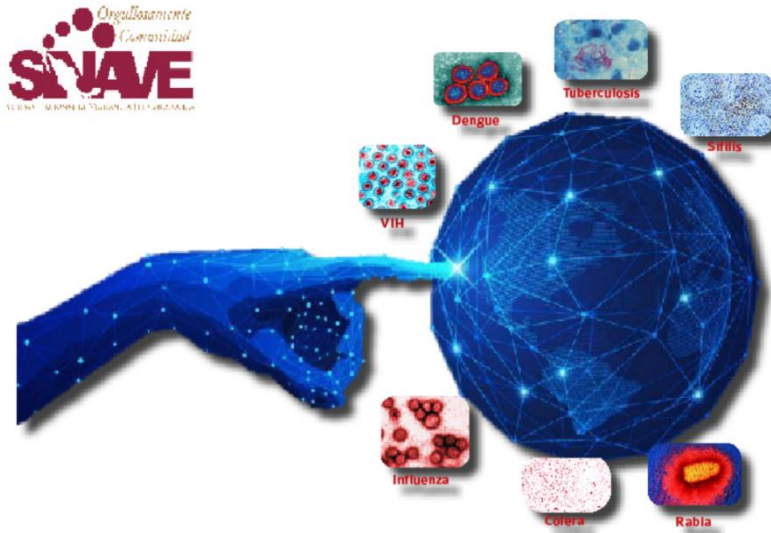


COLIMA
GOBIERNO DEL ESTADO



Servicios de Salud del Estado de Colima
Dirección de Servicios de Salud
Subdirección de Epidemiología

Boletín Epidemiológico Estadístico
Año 6, Número 31



Miércoles 18 de agosto de 2021

COLIMA
GOBIERNO DEL ESTADO



Comité Editorial

Dra. Yadira Azucena Martínez Gutiérrez
Directora de Servicios de Salud

Dra. Diana Carrasco Alcántara
Encargada de la Subdirección de Epidemiología

Editor

Dra. Diana Carrasco Alcántara

Captura

C. Ana Lilia Lepe Vázquez
L.A.P. Y C.P. Jesús Adrián Murguía Calvario

Diez principales causas de morbilidad
Municipio de Armería
2021 vs 2020*

Diagnóstico	2020 No. de casos	2021 No. de casos	% de variación	Tasa 2021
<i>Infecciones respiratorias agudas</i>	3,432	1,609	-53.1%	465
<i>Intoxicación por picadura de alacrán</i>	801	716	-10.6%	207
<i>Infección de vías urinarias</i>	491	493	+0.4%	142
<i>Infecciones intestinales por otros organismos</i>	361	391	+8.3%	113
<i>Covid-19</i>	221	361	+63.3%	104
<i>Úlceras, gastritis y duodenitis</i>	225	155	-31.1%	45
<i>Hipertensión arterial</i>	49	97	+98.0%	28
<i>Diabetes mellitus no insulino dependiente</i>	40	87	117.5%	25
<i>Dengue no grave</i>	96	82	-14.6%	24
<i>Vulvovaginitis</i>	143	80	-44.1%	23

Fuente: SUAVE 2020 - 2021.

* Información acumulada al 07 de agosto de 2021

** Por 10,000 habitantes.

“El orden de las primeras 10 causas, se toma con base al año 2021”

Diez principales causas de morbilidad
Municipio de Colima
2021 vs 2020*

Diagnóstico	2020 No. de casos	2021 No. de casos	% de variación	Tasa 2021
<i>Infecciones respiratorias agudas</i>	23,088	10,787	-53.3%	617
<i>Covid-19</i>	1,391	7,475	+437.4%	428
<i>Infecciones intestinales por otros organismos</i>	3,942	3,281	-16.8%	188
<i>Infección de vías urinarias</i>	3,024	2,567	-15.1%	147
<i>Diabetes mellitus no insulino dependiente</i>	737	974	+32.2%	56
<i>Obesidad</i>	1,013	952	-6.0%	54
<i>Gingivitis y enfermedad periodontal</i>	875	934	+6.7%	53
<i>Úlceras, gastritis y duodenitis</i>	966	661	-31.6%	38
<i>Conjuntivitis</i>	912	588	-35.5%	34
<i>Otitis media aguda</i>	972	580	-40.3%	33

Fuente: SUAVE 2020 - 2021.

* Información acumulada al 07 de agosto de 2021

** Por 10,000 habitantes.

“El orden de las primeras 10 causas, se toma con base al año 2021”

Diez principales causas de morbilidad
Municipio de Comala
2021 vs 2020*

Diagnóstico	2020 No. de casos	2021 No. de casos	% de variación	Tasa 2021
<i>Infecciones respiratorias agudas</i>	1,460	905	-38.0%	376
<i>Intoxicación por picadura de alacrán</i>	282	221	-21.6%	92
<i>Infecciones intestinales por otros organismos</i>	158	158	+0.0%	66
<i>Infección de vías urinarias</i>	168	142	-15.5%	59
<i>Gingivitis y enfermedad periodontal</i>	84	116	+38.1%	48
<i>Otitis media aguda</i>	69	51	-26.1%	21
<i>Conjuntivitis</i>	53	44	-17.0%	18
<i>Candidiasis urogenital</i>	15	26	+73.3%	11
<i>Escabiosis</i>	18	20	+11.1%	8
<i>Faringitis y amigdalitis estreptocócicas</i>	24	18	-25.0%	7

Fuente: SUAVE 2020 - 2021.

* Información acumulada al 07 de agosto de 2021

** Por 10,000 habitantes.

“El orden de las primeras 10 causas, se toma con base al año 2021”

Diez principales causas de morbilidad
Municipio de Coquimatlán
2021 vs 2020*

Diagnóstico	2020 No. de casos	2021 No. de casos	% de variación	Tasa 2021
<i>Infecciones respiratorias agudas</i>	784	392	-50.0%	169
<i>Intoxicación por picadura de alacrán</i>	362	314	-13.3%	136
<i>Covid-19</i>	96	191	+99.0%	82
<i>Infección de vías urinarias</i>	38	116	+205.3%	50
<i>Infecciones intestinales por otros organismos</i>	79	68	-13.9%	29
<i>Vulvovaginitis</i>	36	41	+13.9%	18
<i>Úlceras, gastritis y duodenitis</i>	48	30	-37.5%	13
<i>Otitis media aguda</i>	31	26	-16.1%	11
<i>Obesidad</i>	6	25	+316.7%	11
<i>Faringitis y amigdalitis estreptocócicas</i>	40	22	-45.0%	9

Fuente: SUAVE 2020 - 2021.

* Información acumulada al 07 de agosto de 2021

** Por 10,000 habitantes.

“El orden de las primeras 10 causas, se toma con base al año 2021”

Diez principales causas de morbilidad
Municipio de Cuauhtémoc
2021 vs 2020*

Diagnóstico	2020 No. de casos	2021 No. de casos	% de variación	Tasa 2021
<i>Infecciones respiratorias agudas</i>	3,164	1,645	-48.0%	535
<i>Infecciones intestinales por otros organismos</i>	542	463	-14.6%	150
<i>Covid-19</i>	48	374	+679.2%	122
<i>Infección de vías urinarias</i>	384	259	-32.6%	84
<i>Faringitis y amigdalitis estreptocócicas</i>	850	132	-84.5%	43
<i>Conjuntivitis</i>	126	88	-30.2%	29
<i>Intoxicación por picadura de alacrán</i>	149	89	-40.3%	29
<i>Gingivitis y enfermedad periodontal</i>	47	68	+44.7%	22
<i>Obesidad</i>	118	51	-56.8%	17
<i>Úlceras, gastritis y duodinitis</i>	106	47	-55.7%	15

Fuente: SUAVE 2020 - 2021.

* Información acumulada al 07 de agosto de 2021

** Por 10,000 habitantes.

“El orden de las primeras 10 causas, se toma con base al año 2021”

Diez principales causas de morbilidad
Municipio de Ixtlahuacán
2021 vs 2020*

Diagnóstico	2020 No. de casos	2021 No. de casos	% de variación	Tasa 2021
<i>Infecciones respiratorias agudas</i>	431	339	-21.3%	546
<i>Infección de vías urinarias</i>	54	185	+242.6%	298
<i>Intoxicación por picadura de alacrán</i>	20	174	+770.0%	280
<i>Infecciones intestinales por otros organismos</i>	32	102	+218.8%	164
<i>Covid-19</i>	24	92	+283.3%	148
<i>Úlceras, gastritis y duodenitis</i>	14	86	+514.3%	139
<i>Gingivitis y enfermedad periodontal</i>	65	59	-9.2%	95
<i>Obesidad</i>	0	50	100.0%	81
<i>Otitis media aguda</i>	24	41	+70.8%	66
<i>Vulvovaginitis</i>	25	40	+60.0%	64

Fuente: SUAVE 2020 - 2021.

* Información acumulada al 07 de agosto de 2021

** Por 10,000 habitantes.

“El orden de las primeras 10 causas, se toma con base al año 2021”

Diez principales causas de morbilidad
Municipio de Manzanillo
2021 vs 2020*

Diagnóstico	2020 No. de casos	2021 No. de casos	% de variación	Tasa 2021
<i>Infecciones respiratorias agudas</i>	22,020	14,149	-35.7%	705
<i>Covid-19</i>	2,756	7,554	+174.1%	377
<i>Infecciones intestinales por otros organismos</i>	4,048	4,249	+5.0%	212
<i>Infección de vías urinarias</i>	3,584	3,380	-5.7%	168
<i>Úlceras, gastritis y duodenitis</i>	1,609	1,626	+1.1%	81
<i>Intoxicación por picadura de alacrán</i>	1,418	1,445	+1.9%	72
<i>Obesidad</i>	765	1,126	+47.2%	56
<i>Otitis media aguda</i>	679	760	+11.9%	38
<i>Conjuntivitis</i>	795	535	-32.7%	27
<i>Hipertensión arterial</i>	393	473	+20.4%	24

Fuente: SUAVE 2020 - 2021.

* Información acumulada al 07 de agosto de 2021

** Por 10,000 habitantes.

“El orden de las primeras 10 causas, se toma con base al año 2021”

Diez principales causas de morbilidad
Municipio de Minatitlán
2021 vs 2020*

Diagnóstico	2020 No. de casos	2021 No. de casos	% de variación	Tasa 2021
<i>Infecciones respiratorias agudas</i>	2,139	1197	-44.0%	1.250
<i>Infecciones intestinales por otros organismos</i>	240	404	+68.3%	422
<i>Infección de vías urinarias</i>	244	216	-11.5%	226
<i>Covid-19</i>	28	130	+364.3%	136
<i>Intoxicación por picadura de alacrán</i>	146	125	-14.4%	131
<i>Úlceras, gastritis y duodenitis</i>	76	101	+32.9%	106
<i>Otitis media aguda</i>	109	90	-17.4%	94
<i>Vulvovaginitis</i>	48	46	-4.2%	48
<i>Hipertensión arterial</i>	53	44	-17.0%	46
<i>Diabetes mellitus no insulino dependiente</i>	27	29	+7.4%	30

Fuente: SUAVE 2020 - 2021.

* Información acumulada al 07 de agosto de 2021

** Por 10,000 habitantes.

“El orden de las primeras 10 causas, se toma con base al año 2021”

Diez principales causas de morbilidad
Municipio de Tecomán
2021 vs 2020*

Diagnóstico	2020 No. de casos	2021 No. de casos	% de variación	Tasa 2021
<i>Infecciones respiratorias agudas</i>	12,525	7,218	-42.4%	525
<i>Covid-19</i>	1,001	3,329	232.6%	242
<i>Infección de vías urinarias</i>	2,079	2,002	-3.7%	145
<i>Intoxicación por picadura de alacrán</i>	1,587	1,539	-3.0%	112
<i>Infecciones intestinales por otros organismos</i>	1,065	1,199	12.6%	87
<i>Gingivitis y enfermedad periodontal</i>	662	829	25.2%	60
<i>Úlceras, gastritis y duodenitis</i>	753	687	-8.8%	50
<i>Influenza</i>	611	537	-12.1%	39
<i>Vulvovaginitis</i>	510	431	-15.5%	31
<i>Otitis media aguda</i>	553	417	-24.6%	30

Fuente: SUAVE 2020 - 2021.

* Información acumulada al 07 de agosto de 2021

** Por 10,000 habitantes.

“El orden de las primeras 10 causas, se toma con base al año 2021”

Diez principales causas de morbilidad
Municipio de Villa de Álvarez
2021 vs 2020*

Diagnóstico	2020 No. de casos	2021 No. de casos	% de variación	Tasa 2021
<i>Covid-19</i>	1,431	6,525	356.0%	427
<i>Infecciones respiratorias agudas</i>	9,808	6,157	-37.2%	403
<i>Infección de vías urinarias</i>	1,188	1,133	-4.6%	74
<i>Infecciones intestinales por otros organismos</i>	1,225	1,029	-16.0%	67
<i>Obesidad</i>	482	386	-19.9%	25
<i>Otras helmintiasis</i>	177	326	84.2%	21
<i>Gingivitis y enfermedad periodontal</i>	245	301	22.9%	20
<i>Vulvovaginitis</i>	247	265	7.3%	17
<i>Úlceras, gastritis y duodenitis</i>	197	191	-3.0%	12
<i>Hipertensión arterial</i>	157	159	1.3%	10

Fuente: SUAVE 2020 - 2021.

* Información acumulada al 07 de agosto de 2021

** Por 10,000 habitantes.

“El orden de las primeras 10 causas, se toma con base al año 2021”

Diez principales causas de morbilidad
Estatal
2021 vs 2020*

Diagnóstico	2020 No. de casos	2021 No. de casos	% de variación	Tasa 2021
<i>Infecciones respiratorias agudas</i>	78,851	44,398	-43.7%	5.591
<i>Covid-19</i>	6,956	26,038	274.3%	3.279
<i>Infecciones intestinales por otros organismos</i>	11,692	11,344	-3.0%	1.428
<i>Infección de vías urinarias</i>	11,312	10,493	-7.2%	1.321
<i>Intoxicación por picadura de alacrán</i>	5,459	5,203	-4.7%	655
<i>Úlceras, gastritis y duodenitis</i>	4,024	3,588	-10.8%	452
<i>Obesidad</i>	2,666	3,025	13.5%	381
<i>Gingivitis y enfermedad periodontal</i>	2,357	2,694	14.3%	339
<i>Otitis media aguda</i>	2,839	2,168	-23.6%	273
<i>Diabetes Mellitus no insulino dependiente</i>	1,429	1,895	32.6%	239

Fuente: SUAVE 2020 - 2021.

* Información acumulada al 07 de agosto de 2021

** Por 10,000 habitantes.



SECRETARÍA DE SALUD Y BIENESTAR SOCIAL

COLIMA
GOBIERNO DEL ESTADO