

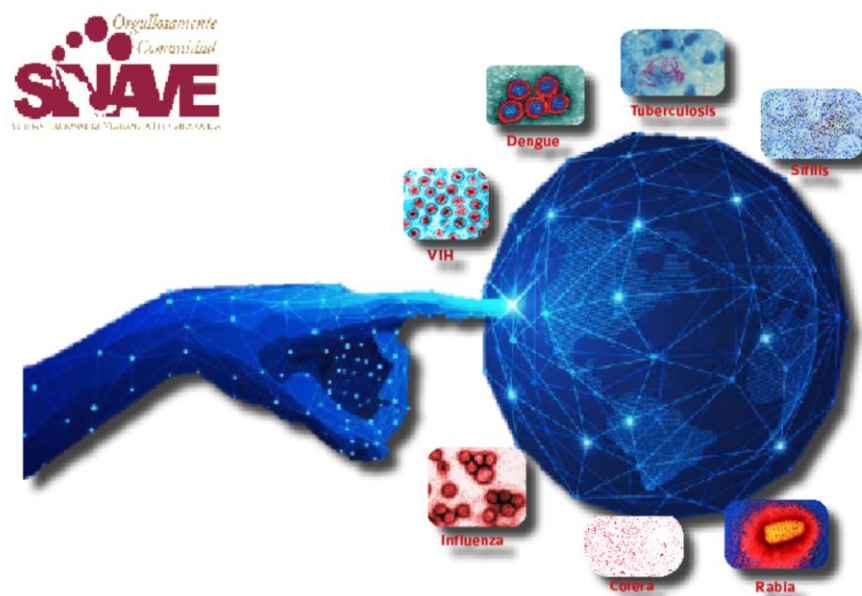
Servicios de Salud del Estado de Colima

Dirección de Servicios de Salud

Subdirección de Epidemiología

**Boletín Epidemiológico Estadístico**

Año 6, Número 27



Jueves 22 de julio de 2021

**Comité Editorial**

Dra. Yadira Azucena Martínez Gutiérrez

*Directora de Servicios de Salud*

Dra. Diana Carrasco Alcántara

*Encargada de la Subdirección de Epidemiología*

**Editor**

Dra. Diana Carrasco Alcántara

**Captura**

C. Ana Lilia Lepe Vázquez

L.A.P. Y C.P. Jesús Adrián Murguía Calvario

**Diez principales causas de morbilidad**  
Municipio de Armería  
2021 vs 2020\*

Diagnóstico	2020 No. de casos	2021 No. de casos	% de variación	Tasa 2021
<i>Infecciones respiratorias agudas</i>	3,271	1,393	-57.4%	402
<i>Intoxicación por picadura de alacrán</i>	683	580	-15.1%	168
<i>Infección de vías urinarias</i>	454	399	-12.1%	115
<i>Infecciones intestinales por otros organismos</i>	316	313	-0.9%	90
<i>Covid-19</i>	134	197	47.0%	57
<i>Úlceras, gastritis y duodenitis</i>	188	141	-25.0%	41
<i>Hipertensión arterial</i>	40	88	120.0%	25
<i>Diabetes mellitus no insulino dependiente</i>	36	77	113.9%	22
<i>Otitis media aguda</i>	144	67	-53.5%	19
<i>Vulvovaginitis</i>	130	67	-48.5%	19

Fuente: SUAVE 2020 - 2021.

\* Información acumulada al 10 de julio de 2021

\*\* Por 10,000 habitantes.

“El orden de las primeras 10 causas, se toma con base al

**Diez principales causas de morbilidad**  
Municipio de Colima  
2021 vs 2020\*

Diagnóstico	2020 No. de casos	2021 No. de casos	% de variación	Tasa 2021
<i>Infecciones respiratorias agudas</i>	21,374	8,939	-58.2%	512
<i>Covid-19</i>	514	4,251	727.0%	243
<i>Infecciones intestinales por otros organismos</i>	3,467	2,879	-17.0%	165
<i>Infección de vías urinarias</i>	2,791	2,171	-22.2%	124
<i>Diabetes mellitus no insulino dependiente</i>	660	835	26.5%	48
<i>Obesidad</i>	968	801	-17.3%	46
<i>Gingivitis y enfermedad periodontal</i>	829	777	-6.3%	44
<i>Úlceras, gastritis y duodenitis</i>	902	544	-39.7%	31
<i>Otitis media aguda</i>	919	497	-45.9%	28
<i>Vulvovaginitis</i>	478	497	4.0%	28

Fuente: SUAVE 2020 - 2021.

\* Información acumulada al 10 de julio de 2021

\*\* Por 10,000 habitantes.

“El orden de las primeras 10 causas, se toma con base al

**Diez principales causas de morbilidad**  
Municipio de Comala  
2021 vs 2020\*

Diagnóstico	2020 No. de casos	2021 No. de casos	% de variación	Tasa 2021
<i>Infecciones respiratorias agudas</i>	1,327	747	-43.7%	311
<i>Intoxicación por picadura de alacrán</i>	265	192	-27.5%	80
<i>Infección de vías urinarias</i>	144	123	-14.6%	51
<i>Gingivitis y enfermedad periodontal</i>	82	109	32.9%	45
<i>Infecciones intestinales por otros organismos</i>	135	109	-19.3%	45
<i>Otitis media aguda</i>	58	41	-29.3%	17
<i>Conjuntivitis</i>	52	37	-28.8%	15
<i>Candidiasis urogenital</i>	11	20	81.8%	8
<i>Escabiosis</i>	14	18	28.6%	7
<i>Vulvovaginitis</i>	29	15	-48.3%	6

Fuente: SUAVE 2020 - 2021.

\* Información acumulada al 10 de julio de 2021

\*\* Por 10,000 habitantes.

“El orden de las primeras 10 causas, se toma con base al

**Diez principales causas de morbilidad**  
Municipio de Coquimatlán  
2021 vs 2020\*

Diagnóstico	2020 No. de casos	2021 No. de casos	% de variación	Tasa 2021
<i>Infecciones respiratorias agudas</i>	736	328	-55.4%	142
<i>Intoxicación por picadura de alacrán</i>	305	288	-5.6%	124
<i>Infección de vías urinarias</i>	85	103	21.2%	44
<i>Infecciones intestinales por otros organismos</i>	69	59	-14.5%	25
<i>Vulvovaginitis</i>	36	37	2.8%	16
<i>Obesidad</i>	6	25	316.7%	11
<i>Covid-19</i>	29	23	-20.7%	10
<i>Úlceras, gastritis y duodenitis</i>	46	23	-50.0%	10
<i>Otitis media aguda</i>	29	19	-34.5%	8
<i>Faringitis y migdalitis estreptocócicas</i>	40	19	-52.5%	8

Fuente: SUAVE 2020 - 2021.

\* Información acumulada al 10 de julio de 2021

\*\* Por 10,000 habitantes.

“El orden de las primeras 10 causas, se toma con base al

**Diez principales causas de morbilidad**  
Municipio de Cuauhtémoc  
2021 vs 2020\*

Diagnóstico	2020 No. de casos	2021 No. de casos	% de variación	Tasa 2021
<i>Infecciones respiratorias agudas</i>	2,946	1,354	-54.0%	440
<i>Infecciones intestinales por otros organismos</i>	485	414	-14.6%	135
<i>Covid-19</i>	33	285	763.6%	93
<i>Infección de vías urinarias</i>	361	197	-45.4%	64
<i>Faringitis y amigdalitis estreptocócicas</i>	831	132	-84.1%	43
<i>Intoxicación por picadura de alacrán</i>	139	75	-46.0%	24
<i>Conjuntivitis</i>	122	74	-39.3%	24
<i>Gingivitis y enfermedad periodontal</i>	41	59	43.9%	19
<i>Úlceras, gastritis y duodenitis</i>	103	45	-56.3%	15
<i>Obesidad</i>	113	40	-64.6%	13

Fuente: SUAVE 2020 - 2021.

\* Información acumulada al 10 de julio de 2021

\*\* Por 10,000 habitantes.

“El orden de las primeras 10 causas, se toma con base al

**Diez principales causas de morbilidad**  
Municipio de Ixtlahuacán  
2021 vs 2020\*

Diagnóstico	2020 No. de casos	2021 No. de casos	% de variación	Tasa 2021
<i>Infecciones respiratorias agudas</i>	408	293	-28.2%	472
<i>Infección de vías urinarias</i>	47	154	227.7%	248
<i>Intoxicación por picadura de alacrán</i>	15	136	806.7%	219
<i>Infecciones intestinales por otros organismos</i>	26	88	238.5%	142
<i>Úlceras, gastritis y duodenitis</i>	13	79	507.7%	127
<i>Covid-19</i>	10	64	540.0%	103
<i>Obesidad</i>	0	44	100.0%	71
<i>Gingivitis y enfermedad periodontal</i>	61	43	-29.5%	69
<i>Desnutrición leve</i>	2	35	1650.0%	56
<i>Otitis media aguda</i>	23	31	34.8%	50

Fuente: SUAVE 2020 - 2021.

\* Información acumulada al 10 de julio de 2021

\*\* Por 10,000 habitantes.

“El orden de las primeras 10 causas, se toma con base al

**Diez principales causas de morbilidad**  
Municipio de Manzanillo  
2021 vs 2020\*

Diagnóstico	2020 No. de casos	2021 No. de casos	% de variación	Tasa 2021
<i>Infecciones respiratorias agudas</i>	20,079	11,190	-44.3%	558
<i>Covid-19</i>	1,599	4,019	151.3%	200
<i>Infecciones intestinales por otros organismos</i>	3,425	3,620	5.7%	180
<i>Infección de vías urinarias</i>	3,225	2,909	-9.8%	145
<i>Úlceras, gastritis y duodenitis</i>	1,408	1,385	-1.6%	69
<i>Intoxicación por picadura de alacrán</i>	1,219	1,218	-0.1%	61
<i>Obesidad</i>	701	991	41.4%	49
<i>Otitis media aguda</i>	595	550	-7.6%	27
<i>Conjuntivitis</i>	720	474	-34.2%	24
<i>Hipertensión arterial</i>	353	416	17.8%	21

Fuente: SUAVE 2020 - 2021.

\* Información acumulada al 10 de julio de 2021

\*\* Por 10,000 habitantes.

“El orden de las primeras 10 causas, se toma con base al

**Diez principales causas de morbilidad**  
Municipio de Minatitlán  
2021 vs 2020\*

Diagnóstico	2020 No. de casos	2021 No. de casos	% de variación	Tasa 2021
<i>Infecciones respiratorias agudas</i>	2,022	994	-50.8%	1.038
<i>Infecciones intestinales por otros organismos</i>	199	318	59.8%	332
<i>Infección de vías urinarias</i>	215	182	-15.3%	190
<i>Intoxicación por picadura de alacrán</i>	127	103	-18.9%	108
<i>Covid-19</i>	9	86	855.6%	90
<i>Úlceras, gastritis y duodenitis</i>	68	84	23.5%	88
<i>Otitis media aguda</i>	100	64	-36.0%	67
<i>Vulvovaginitis</i>	40	39	-2.5%	41
<i>Hipertensión arterial</i>	45	38	-15.6%	40
<i>Gingivitis y enfermedad periodontal</i>	20	22	10.0%	23

Fuente: SUAVE 2020 - 2021.

\* Información acumulada al 10 de julio de 2021

\*\* Por 10,000 habitantes.

“El orden de las primeras 10 causas, se toma con base al

**Diez principales causas de morbilidad**  
Municipio de Tecomán  
2021 vs 2020\*

Diagnóstico	2020 No. de casos	2021 No. de casos	% de variación	Tasa 2021
<i>Infecciones respiratorias agudas</i>	11,290	5,843	-48.2%	425
<i>Covid-19</i>	446	1,752	292.8%	127
<i>Infección de vías urinarias</i>	1,850	1,677	-9.4%	122
<i>Intoxicación por picadura de alacrán</i>	1,321	1,293	-2.1%	94
<i>Infecciones intestinales por otros organismos</i>	927	1,017	9.7%	74
<i>Gingivitis y enfermedad periodontal</i>	600	704	17.3%	51
<i>Úlceras, gastritis y duodenitis</i>	693	595	-14.1%	43
<i>Vulvovaginitis</i>	464	372	-19.8%	27
<i>Obesidad</i>	214	340	58.9%	25
<i>Influenza</i>	283	315	11.3%	23

Fuente: SUAVE 2020 - 2021.

\* Información acumulada al 10 de julio de 2021

\*\* Por 10,000 habitantes.

“El orden de las primeras 10 causas, se toma con base al

**Diez principales causas de morbilidad**  
Municipio de Villa de Álvarez  
2021 vs 2020\*

Diagnóstico	2020 No. de casos	2021 No. de casos	% de variación	Tasa 2021
<i>Infecciones respiratorias agudas</i>	9,073	5,314	-41.4%	348
<i>Covid-19</i>	704	4,401	525.1%	288
<i>Infecciones intestinales por otros organismos</i>	1,093	965	-11.7%	63
<i>Infección de vías urinarias</i>	1,095	946	-13.6%	62
<i>Obesidad</i>	455	340	-25.3%	22
<i>Otras helmintiasis</i>	130	274	110.8%	18
<i>Gingivitis y enfermedad periodontal</i>	237	253	6.8%	17
<i>Vulvovaginitis</i>	206	232	12.6%	15
<i>Úlceras, gastritis y duodenitis</i>	167	169	1.2%	11
<i>Hipertensión arterial</i>	145	138	-4.8%	9

Fuente: SUAVE 2020 - 2021.

\* Información acumulada al 10 de julio de 2021

\*\* Por 10,000 habitantes.

“El orden de las primeras 10 causas, se toma con base al

**Diez principales causas de morbilidad**  
Estatal  
2021 vs 2020\*

Diagnóstico	2020 No. de casos	2021 No. de casos	% de variación	Tasa 2021
<i>Infecciones respiratorias agudas</i>	72,526	36,395	-49.8%	4.583
<i>Covid-19</i>	3,488	15,078	332.3%	1.899
<i>Infecciones intestinales por otros organismos</i>	10,142	9,782	-3.5%	1.232
<i>Infección de vías urinarias</i>	10,267	8,861	-13.7%	1.116
<i>Intoxicación por picadura de alacrán</i>	4,670	4,382	-6.2%	552
<i>Úlceras, gastritis y duodenitis</i>	3,618	3,068	-15.2%	386
<i>Obesidad</i>	2,494	2,615	4.9%	329
<i>Gingivitis y enfermedad periodontal</i>	2,211	2,251	1.8%	283
<i>Otitis media aguda</i>	2,573	1,695	-34.1%	213
<i>Diabetes Mellitus no insulino dependiente</i>	1,281	1,620	26.5%	204



**SECRETARÍA DE SALUD Y BIENESTAR SOCIAL**

**COLIMA**  
GOBIERNO DEL ESTADO

Fuente: SUAVE 2020 - 2021.

\* Información acumulada al 10 de julio de 2021.

\*\* Por 10,000 habitantes.