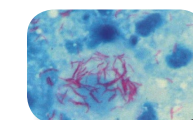
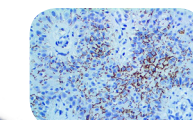




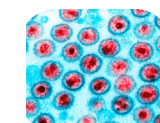
Dengue



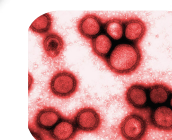
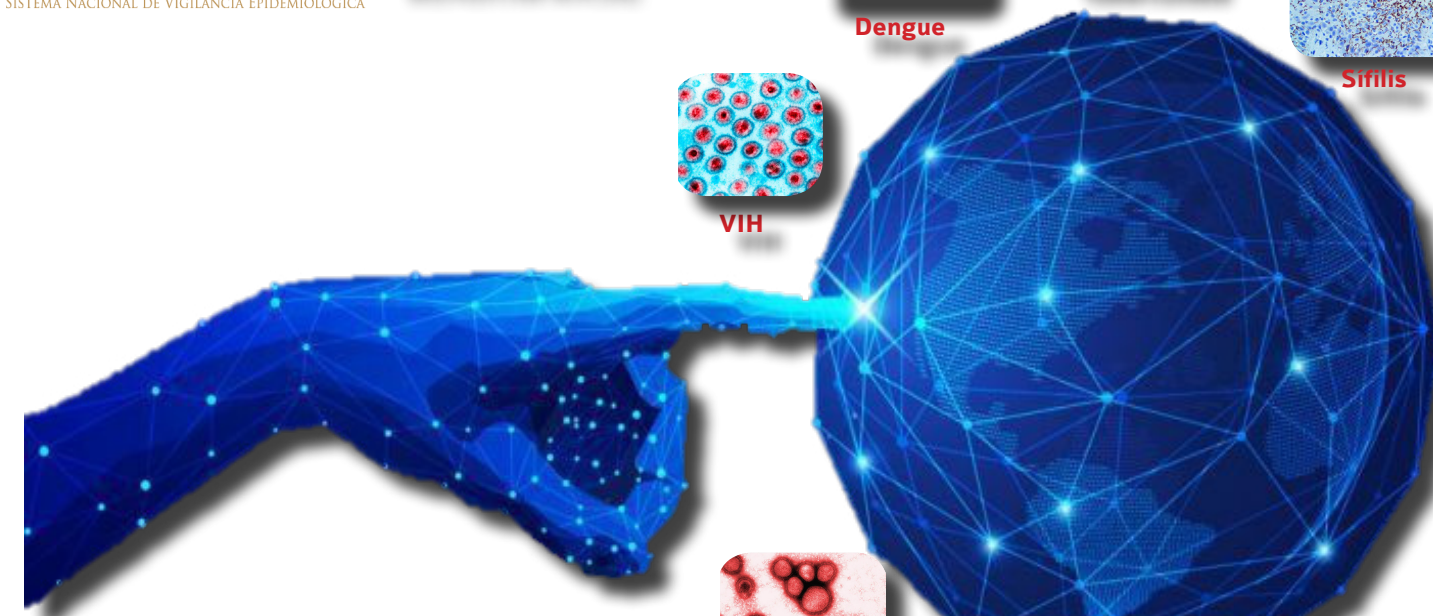
Tuberculosis



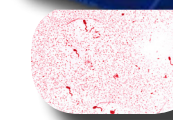
Sifilis



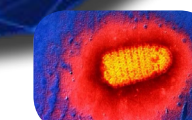
VIH



Influenza



Cólera



Rabia



# SECRETARÍA DE SALUD Y BIENESTAR SOCIAL

**COLIMA**  
GOBIERNO DEL ESTADO

## Diez principales causas de morbilidad Municipio de Armería 2021 vs. 2020\*

SECRETARÍA DE SALUD  
Y BIENESTAR SOCIAL

Diagnóstico	2020 Nº de Casos	2021 Nº de Casos	Porcentaje de variación	T a s a 2021**
1.- Infecciones respiratorias agudas	3,207	1,274	-60.3%	368
2.- Intoxicación por picadura de alacrán	612	515	-15.8%	149
3.- Infección de vías urinarias	425	354	-16.7%	102
4.- Infecciones intestinales por otros organismos	294	299	+1.7%	86
5.- Covid-19	119	183	+53.8%	53
6.- Úlceras, gastritis y duodenitis	183	133	-27.3%	38
7.- Hipertensión arterial	38	86	+126.3%	25
8.- Diabetes mellitus no insulodependiente (tipo II)	31	74	+138.7%	21
9.- Otitis media aguda	135	59	-56.3%	17
10.- Vulvovaginitis	123	58	-52.8%	17

Fuente: SUAVE 2020 - 2021

\* Información acumulada al 26 de junio de 2021

\*\*Por 10,000 habitantes

“El orden de las primeras 10 causas, se toma con base al año 2021”

## Diez principales causas de morbilidad Municipio de Colima 2021 vs. 2020\*

SECRETARÍA DE SALUD  
Y BIENESTAR SOCIAL

Diagnóstico	2020 Nº de Casos	2021 Nº de Casos	Porcentaje de variación	T a s a 2021**
1.- Infecciones respiratorias agudas	20,887	8,339	-60.1%	477
2.- Covid-19	369	3,893	+955.0%	223
3.- Infecciones intestinales por otros organismos	3,299	2,660	-19.4%	152
4.- Infección de vías urinarias	2,662	1,961	-26.3%	112
5.- Diabetes mellitus no insulodependiente (tipo II)	613	773	+26.1%	44
6.- Obesidad	898	717	-20.2%	41
7.- Gingivitis y enfermedad periodontal	777	692	-10.9%	40
8.- Úlceras, gastritis y duodenitis	862	510	-40.8%	29
9.- Otitis media aguda	893	464	-48.0%	27
10.- Vulvovaginitis	455	444	-2.4%	25

Fuente: SUAVE 2020 - 2021

\* Información acumulada al 26 de junio de 2021

\*\*Por 10,000 habitantes

“El orden de las primeras 10 causas, se toma con base al año 2021”

## Diez principales causas de morbilidad Municipio de Comala 2021 vs. 2020\*

SECRETARÍA DE SALUD  
Y BIENESTAR SOCIAL

Diagnóstico	2020 N° de Casos	2021 N° de Casos	Porcentaje de variación	T a s a 2021**
1.- Infecciones respiratorias agudas	1,283	671	-47.7%	279
2.- Intoxicación por picadura de alacrán	243	170	-30.0%	71
3.- Infección de vías urinarias	140	111	-20.7%	46
4.- Gingivitis y enfermedad periodontal	82	98	+19.5%	41
5.- Infecciones intestinales por otros organismos	126	93	-26.2%	39
6.- Otitis media aguda	55	37	-32.7%	15
7.- Conjuntivitis	50	36	-28.0%	15
8.- Escabiosis	14	18	+28.6%	7
9.- Candidiasis urogenital	11	18	+63.6%	7
10.- Ascariasis	12	14	+16.7%	6

Fuente: SUAVE 2020 - 2021

\* Información acumulada al 26 de junio de 2021

\*\*Por 10,000 habitantes

"El orden de las primeras 10 causas, se toma con base al año 2021"

## Diez principales causas de morbilidad Municipio de Coquimatlán 2021 vs. 2020\*

SECRETARÍA DE SALUD  
Y BIENESTAR SOCIAL

Diagnóstico	2020 N° de Casos	2021 N° de Casos	Porcentaje de variación	T a s a 2021**
1.- Infecciones respiratorias agudas	706	302	-57.2%	130
2.- Intoxicación por picadura de alacrán	269	250	-7.1%	108
3.- Infección de vías urinarias	76	90	+18.4%	39
4.- Infecciones intestinales por otros organismos	62	57	-8.1%	25
5.- Vulvovaginitis	33	34	+3.0%	15
6.- Obesidad	5	24	+38.0%	10
7.- Úlceras, gastritis y duodenitis	45	21	-53.3%	9
8.- Faringitis y amigdalitis estreptocócicas	40	19	-52.5%	8
9.- Covid-19	25	18	-28.0%	8
10.- Otitis media aguda	28	17	-39.3%	7

Fuente: SUAVE 2020 - 2021

\* Información acumulada al 26 de junio de 2021

\*\*Por 10,000 habitantes

"El orden de las primeras 10 causas, se toma con base al año 2021"

## Diez principales causas de morbilidad Municipio de Cuauhtémoc 2021 vs. 2020\*

SECRETARÍA DE SALUD  
Y BIENESTAR SOCIAL

Diagnóstico	2020 N° de Casos	2021 N° de Casos	Porcentaje de variación	T a s a 2021**
1.- Infecciones respiratorias agudas	2,884	1,267	-56.1%	412
2.- Infecciones intestinales por otros organismos	466	370	-20.6%	120
3.- Covid-19	26	271	+942.3%	88
4.- Infección de vías urinarias	347	182	-47.6%	59
5.- Faringitis y amigdalitis estreptocócicas	831	101	-87.8%	33
6.- Intoxicación por picadura de alacrán	122	69	-43.4%	22
7.- Conjuntivitis	119	68	-42.9%	22
8.- Gingivitis y enfermedad periodontal	39	48	-23.1%	16
9.- Úlceras, gastritis y duodenitis	101	45	-55.4%	15
10.- Obesidad	108	36	-66.7%	12

Fuente: SUAVE 2020 - 2021

\* Información acumulada al 26 de junio de 2021

\*\*Por 10,000 habitantes

“El orden de las primeras 10 causas, se toma con base al año 2021”

## Diez principales causas de morbilidad Municipio de Ixtlahuacán 2021 vs. 2020\*

SECRETARÍA DE SALUD  
Y BIENESTAR SOCIAL

Diagnóstico	2020 N° de Casos	2021 N° de Casos	Porcentaje de variación	T a s a 2021**
1.- Infecciones respiratorias agudas	395	259	-34.4%	417
2.- Infección de vías urinarias	45	145	+222.2%	234
3.- Intoxicación por picadura de alacrán	15	126	+740.0%	203
4.- Infecciones intestinales por otros organismos	24	76	+216.7%	122
5.- Úlceras, gastritis y duodenitis	13	67	+415.4%	108
6.- Covid-19	9	59	+555.6%	95
7.- Obesidad	0	43	+100.0%	69
8.- Gingivitis y enfermedad periodontal	60	40	-33.3%	64
9.- Desnutrición leve	2	34	+1,600.0%	55
10.- Vulvovaginitis	22	27	+22.7%	44

Fuente: SUAVE 2020 - 2021

\* Información acumulada al 26 de junio de 2021

\*\*Por 10,000 habitantes

“El orden de las primeras 10 causas, se toma con base al año 2021”

## Diez principales causas de morbilidad Municipio de Manzanillo 2021 vs. 2020\*

SECRETARÍA DE SALUD  
Y BIENESTAR SOCIAL

Diagnóstico	2020 N° de Casos	2021 N° de Casos	Porcentaje de variación	T a s a 2021**
1.- Infecciones respiratorias agudas	19,275	10,114	-47.5%	504
2.- Covid-19	1,163	3,679	+216.3%	183
3.- Infecciones intestinales por otros organismos	3,135	3,284	+4.8%	164
4.- Infección de vías urinarias	3,025	2,645	-12.6%	132
5.- Úlceras, gastritis y duodenitis	1,292	1,277	-1.2%	64
6.- Intoxicación por picadura de alacrán	1,145	1,100	-3.9%	55
7.- Obesidad	669	887	+32.6%	44
8.- Otitis media aguda	570	471	-17.4%	23
9.- Conjuntivitis	690	434	-37.1%	22
10.- Hipertensión arterial	338	385	+13.9%	19

Fuente: SUAVE 2020 - 2021

\* Información acumulada al 26 de junio de 2021

\*\*Por 10,000 habitantes

"El orden de las primeras 10 causas, se toma con base al año 2021"

## Diez principales causas de morbilidad Municipio de Minatitlán 2021 vs. 2020\*

SECRETARÍA DE SALUD  
Y BIENESTAR SOCIAL

Diagnóstico	2020 N° de Casos	2021 N° de Casos	Porcentaje de variación	T a s a 2021**
1.- Infecciones respiratorias agudas	1,991	898	-54.9%	938
2.- Infecciones intestinales por otros organismos	174	284	+63.2%	297
3.- Infección de vías urinarias	204	161	-21.1%	168
4.- Intoxicación por picadura de alacrán	118	89	-24.6%	93
5.- Covid-19	8	81	+912.5%	85
6.-Úlceras, gastritis y duodenitis	63	80	+27.0%	84
7.- Otitis media aguda	98	51	-48.0%	53
8.- Vulvovaginitis	38	37	-2.6%	39
9.- Hipertensión arterial	43	35	-18.6%	37
10.- Gingivitis y enfermedad periodontal	20	21	+5.0%	22

Fuente: SUAVE 2020 - 2021

\* Información acumulada al 26 de junio de 2021

\*\*Por 10,000 habitantes

"El orden de las primeras 10 causas, se toma con base al año 2021"



## Diez principales causas de morbilidad Municipio de Tecomán 2021 vs. 2020\*

Diagnóstico	2020 N° de Casos	2021 N° de Casos	Porcentaje de variación	T a s a 2021**
1.- Infecciones respiratorias agudas	10,777	5,494	-49.0%	399
2.- Covid-19	354	1,666	+370.6%	121
3.- Infección de vías urinarias	1,712	1,523	-11.0%	111
4.- Intoxicación por picadura de alacrán	1,215	1,145	-5.8%	83
5.- Infecciones intestinales por otros organismos	865	917	+6.0%	67
6.- Gingivitis y enfermedad periodontal	588	662	+12.6%	48
7.- Úlceras, gastritis y duodenitis	650	550	-15.4%	40
8.- Vulvovaginitis	423	348	-17.7%	25
9.- Obesidad	200	300	+50.0%	22
10.- Influenza	226	299	+32.3%	22

Fuente: SUAVE 2020 - 2021

\* Información acumulada al 26 de junio de 2021

\*\*Por 10,000 habitantes

“El orden de las primeras 10 causas, se toma con base al año 2021”

## Diez principales causas de morbilidad Municipio de Villa de Álvarez 2021 vs. 2020\*

Diagnóstico	2020 N° de Casos	2021 N° de Casos	Porcentaje de variación	T a s a 2021**
1.- Infecciones respiratorias agudas	8,834	4,969	-43.8%	325
2.- Covid-19	555	4,100	+638.7%	268
3.- Infecciones intestinales por otros organismos	1,072	914	-14.7%	60
4.- Infección de vías urinarias	1,039	839	-19.2%	55
5.- Obesidad	444	315	-29.1%	21
6.- Otras helmiasis	116	249	+114.7%	16
7.- Vulvovaginitis	188	206	+9.6%	13
8.- Gingivitis y enfermedad periodontal	234	205	-12.4%	13
9.- Úlceras, gastritis y duodenitis	156	157	+0.6%	10
10.- Hipertensión arterial	135	128	-5.2%	8

Fuente: SUAVE 2020 - 2021

\* Información acumulada al 26 de junio de 2021

\*\*Por 10,000 habitantes

“El orden de las primeras 10 causas, se toma con base al año 2021”

## Diez principales causas de morbilidad Estatal 2021 vs. 2020\*

SECRETARÍA DE SALUD Y BIENESTAR SOCIAL



SECRETARÍA DE SALUD Y BIENESTAR SOCIAL

### Comité Editorial

**DRA. YADIRA AZUCENA MARTÍNEZ GUTIÉRREZ**  
*DIRECTORA DE SERVICIOS DE SALUD*

**DRA. DIANA CARRASCO ALCÁNTARA**  
*ENCARGADA DE LA SUBDIRECCIÓN DE EPIDEMIOLOGÍA*

**Editor**  
DRA. DIANA CARRASCO ALCÁNTARA

**Diseño**  
DR. RODOLFO FLORES GARCÍA  
LI. CARLOS ARMANDO ESTRADA GUEDEA

**Captura**  
C. ANA LILIA LEPE VÁZQUEZ,  
L.A.P. y C.P. JESÚS ADRIÁN MURGUÍA CALVARIO

Diagnóstico	2020 Nº de Casos	2021 Nº de Casos	Porcentaje de variación	T a s a 2021**
1.- Infecciones respiratorias agudas	70,239	33,587	-52.2%	4.229
2.- Covid-19	2,636	13,950	+429.2%	1.757
3.- Infecciones intestinales por otros organismos	9,517	8,954	-5.9%	1.128
4.- Infección de vías urinarias	9,675	8,011	-17.2%	1.009
5.- Intoxicación por picadura de alacrán	4,295	3,903	-9.1%	491
6.- Úlceras, gastritis y duodenitis	3,395	2,843	-16.3%	358
7.- Obesidad	2,361	2,355	-0.3%	297
8.- Gingivitis y enfermedad periodontal	2,136	2,011	-5.9%	253
9.- Diabetes mellitus no insulondependiente (tipo II)	1,181	1,500	+27.0%	189
10.- Otitis media aguda	2,463	1,500	-39.1%	189

Fuente: SUAVE 2020 - 2021

\* Información acumulada al 26 de junio de 2021

\*\*Por 10,000 habitantes

“El orden de las primeras 10 causas, se toma con base al año 2021”