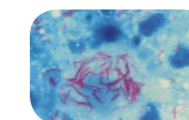
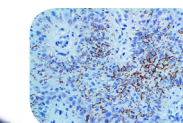


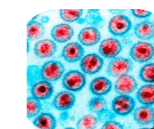
Dengue



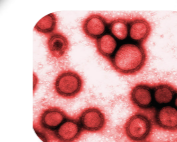
Tuberculosis



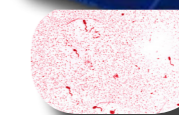
Sifilis



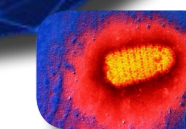
VIH



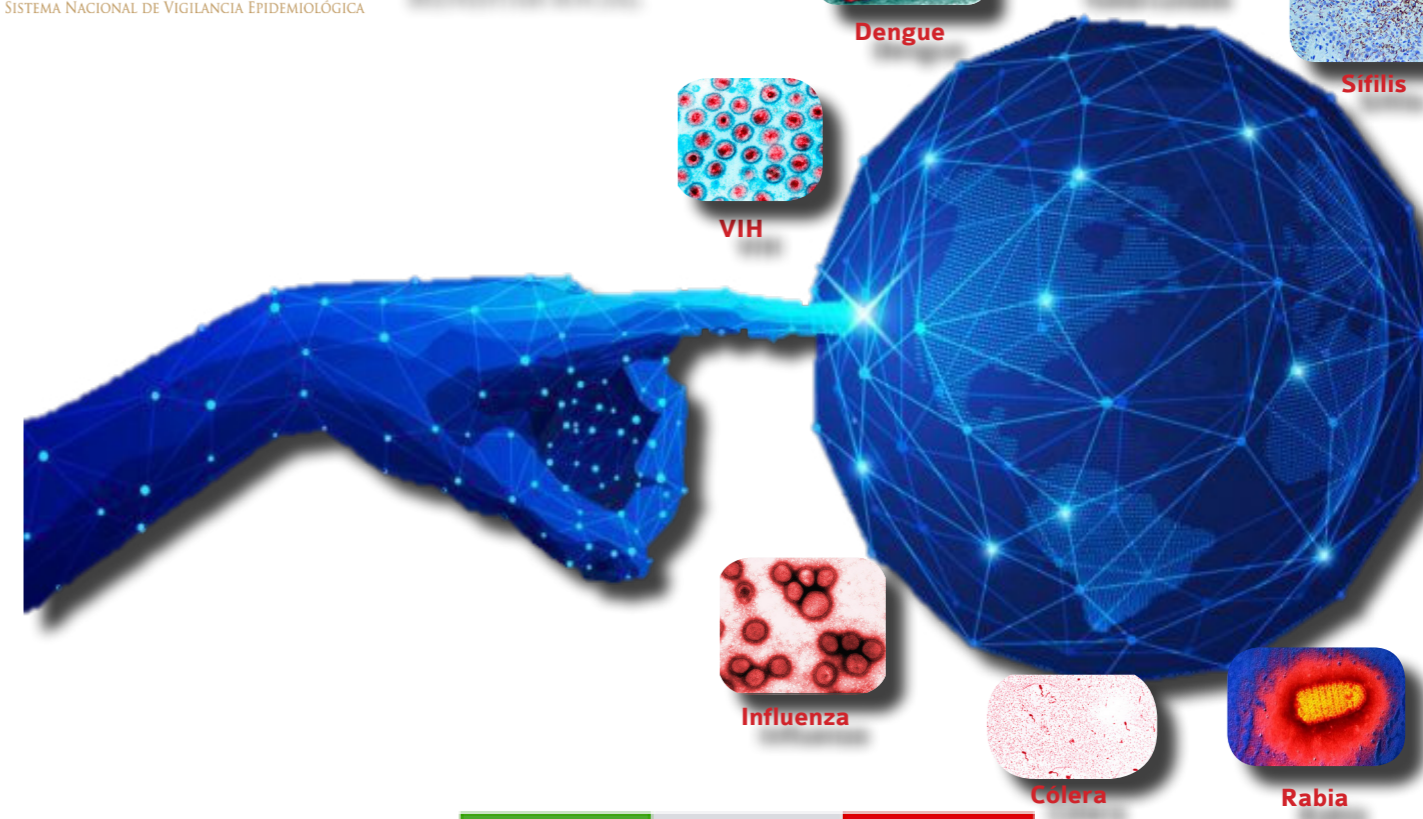
Influenza



Cólera



Rabia



SECRETARÍA DE SALUD Y BIENESTAR SOCIAL

COLIMA
GOBIERNO DEL ESTADO

Diez principales causas de morbilidad Municipio de Armería 2021 vs. 2020*

SECRETARÍA DE SALUD
Y BIENESTAR SOCIAL

Diagnóstico	2020 Nº de Casos	2021 Nº de Casos	Porcentaje de variación	T a s a 2021**
1.- Infecciones respiratorias agudas	3,018	1,024	-66.1%	296
2.- Intoxicación por picadura de alacrán	485	391	-19.4%	113
3.- Infección de vías urinarias	364	244	-33.0%	70
4.- Infecciones intestinales por otros organismos	261	237	-9.2%	68
5.- Covid-19	67	150	+123.9%	43
6.- Úlceras, gastritis y duodenitis	154	86	-44.2%	25
7.- Hipertensión arterial	34	70	+105.9%	20
8.- Diabetes mellitus no insulondependiente (tipo II)	28	58	+107.1%	17
9.- Vulvovaginitis	104	50	-51.9%	14
10.- Dengue no grave	65	46	-29.2%	13

Fuente: SUAVE 2020 - 2021

* Información acumulada al 22 de mayo de 2021

**Por 10,000 habitantes

“El orden de las primeras 10 causas, se toma con base al año 2021”

Diez principales causas de morbilidad Municipio de Colima 2021 vs. 2020*

SECRETARÍA DE SALUD
Y BIENESTAR SOCIAL

Diagnóstico	2020 Nº de Casos	2021 Nº de Casos	Porcentaje de variación	T a s a 2021**
1.- Infecciones respiratorias agudas	19,684	6,862	-65.1%	393
2.- Covid-19	188	3,201	+1,602.7%	183
3.- Infecciones intestinales por otros organismos	2,930	2,133	-27.2%	122
4.- Infección de vías urinarias	2,353	1,512	-35.7%	87
5.- Diabetes mellitus no insulondependiente (tipo II)	519	583	+12.3%	33
6.- Obesidad	690	525	-23.9%	30
7.- Gingivitis y enfermedad periodontal	603	479	-20.6%	27
8.- Úlceras, gastritis y duodenitis	772	400	-48.2%	23
9.- Otitis media aguda	808	378	-53.2%	22
10.- Conjuntivitis	744	343	-53.9%	20

Fuente: SUAVE 2020 - 2021

* Información acumulada al 22 de mayo de 2021

**Por 10,000 habitantes

“El orden de las primeras 10 causas, se toma con base al año 2021”

Diez principales causas de morbilidad Municipio de Comala 2021 vs. 2020*

SECRETARÍA DE SALUD
Y BIENESTAR SOCIAL

Diagnóstico	2020 N° de Casos	2021 N° de Casos	Porcentaje de variación	T a s a 2021**
1.- Infecciones respiratorias agudas	1,193	536	-55.1%	223
2.- Intoxicación por picadura de alacrán	196	129	-34.2%	54
3.- Infección de vías urinarias	122	88	-27.9%	37
4.- Gingivitis y enfermedad periodontal	82	80	-2.4%	33
5.- Infecciones intestinales por otros organismos	107	74	-30.8%	31
6.- Conjuntivitis	44	29	-34.1%	12
7.- Otitis media aguda	46	27	-41.3%	11
8.- Escabiosis	13	17	+30.8%	7
9.- Candidiasis urogenital	10	12	+20.0%	5
10.- Ascariasis	8	11	+37.5%	5

Fuente: SUAVE 2020 - 2021

* Información acumulada al 22 de mayo de 2021

**Por 10,000 habitantes

"El orden de las primeras 10 causas, se toma con base al año 2021"

Diez principales causas de morbilidad Municipio de Coquimaatlán 2021 vs. 2020*

SECRETARÍA DE SALUD
Y BIENESTAR SOCIAL

Diagnóstico	2020 N° de Casos	2021 N° de Casos	Porcentaje de variación	T a s a 2021**
1.- Infecciones respiratorias agudas	660	242	-63.3%	104
2.- Intoxicación por picadura de alacrán	216	183	-15.3%	79
3.- Infección de vías urinarias	61	75	+23.0%	32
4.- Infecciones intestinales por otros organismos	51	48	-5.9%	21
5.- Vulvovaginitis	25	31	+24.0%	13
6.- Obesidad	3	23	+666.7%	10
7.- Faringitis y amigdalitis estreptocócicas	40	17	-57.5%	7
8.- Úlceras, gastritis y duodenitis	37	17	-54.1%	7
9.- Covid-19	17	14	-17.6%	6
10.- Otitis media aguda	23	14	-39.1%	6

Fuente: SUAVE 2020 - 2021

* Información acumulada al 22 de mayo de 2021

**Por 10,000 habitantes

"El orden de las primeras 10 causas, se toma con base al año 2021"

Diez principales causas de morbilidad Municipio de Cuauhtémoc 2021 vs. 2020*

SECRETARÍA DE SALUD
Y BIENESTAR SOCIAL

Diagnóstico	2020 N° de Casos	2021 N° de Casos	Porcentaje de variación	T a s a 2021**
1.- Infecciones respiratorias agudas	2,721	1,017	-62.6%	331
2.- Infecciones intestinales por otros organismos	430	313	-27.2%	102
3.- Covid-19	20	246	+1,130.0%	80
4.- Infección de vías urinarias	322	130	-59.6%	42
5.- Faringitis y amigdalitis estreptocócicas	831	89	-89.3%	29
6.- Conjuntivitis	104	62	-40.4%	20
7.- Intoxicación por picadura de alacrán	99	57	-42.4%	19
8.- Úlceras, gastritis y duodenitis	92	40	-56.5%	13
9.- Gingivitis y enfermedad periodontal	32	30	-6.3%	10
10.- Obesidad	100	21	-79.0%	7

Fuente: SUAVE 2020 - 2021

* Información acumulada al 22 de mayo de 2021

**Por 10,000 habitantes

"El orden de las primeras 10 causas, se toma con base al año 2021"

Diez principales causas de morbilidad Municipio de Ixtlahuacán 2021 vs. 2020*

SECRETARÍA DE SALUD
Y BIENESTAR SOCIAL

Diagnóstico	2020 N° de Casos	2021 N° de Casos	Porcentaje de variación	T a s a 2021**
1.- Infecciones respiratorias agudas	361	207	-42.7%	334
2.- Infección de vías urinarias	34	125	+267.6%	201
3.- Intoxicación por picadura de alacrán	13	87	+569.2%	140
4.- Infecciones intestinales por otros organismos	16	65	+306.3%	105
5.- Covid-19	5	53	+960.0%	85
6.- Úlceras, gastritis y duodenitis	8	52	+550.0%	84
7.- Obesidad	0	38	+100.0%	61
8.- Desnutrición leve	1	33	+3,200.0%	53
9.- Gingivitis y enfermedad periodontal	53	26	-50.9%	42
10.- Vulvovaginitis	13	21	+53.8%	34

Fuente: SUAVE 2020 - 2021

* Información acumulada al 22 de mayo de 2021

**Por 10,000 habitantes

"El orden de las primeras 10 causas, se toma con base al año 2021"

Diez principales causas de morbilidad Municipio de Manzanillo 2021 vs. 2020*

SECRETARÍA DE SALUD
Y BIENESTAR SOCIAL

Diagnóstico	2020 N° de Casos	2021 N° de Casos	Porcentaje de variación	T a s a 2021**
1.- Infecciones respiratorias agudas	17,652	8,116	-54.0%	405
2.- Covid-19	412	3,141	+662.4%	157
3.- Infecciones intestinales por otros organismos	2,694	2,473	-8.2%	123
4.- Infección de vías urinarias	2,639	2,015	-23.6%	100
5.- Úlceras, gastritis y duodenitis	1,030	997	-3.2%	50
6.- Intoxicación por picadura de alacrán	918	816	-11.1%	41
7.- Obesidad	597	633	+6.0%	32
8.- Otitis media aguda	522	377	-27.8%	19
9.- Hipertensión arterial	293	320	+9.2%	16
10.- Conjuntivitis	611	316	-48.3%	16

Fuente: SUAVE 2020 - 2021

* Información acumulada al 22 de mayo de 2021

**Por 10,000 habitantes

“El orden de las primeras 10 causas, se toma con base al año 2021”

Diez principales causas de morbilidad Municipio de Minatitlán 2021 vs. 2020*

SECRETARÍA DE SALUD
Y BIENESTAR SOCIAL

Diagnóstico	2020 N° de Casos	2021 N° de Casos	Porcentaje de variación	T a s a 2021**
1.- Infecciones respiratorias agudas	1,905	589	-69.1%	615
2.- Infecciones intestinales por otros organismos	143	207	+44.8%	216
3.- Infección de vías urinarias	167	110	-34.1%	115
4.- Covid-19	7	71	+914.3%	74
5.- Intoxicación por picadura de alacrán	90	66	-26.7%	69
6.- Úlceras, gastritis y duodenitis	52	65	+25.0%	68
7.- Otitis media aguda	81	42	-48.1%	44
8.- Hipertensión arterial	37	30	-18.9%	31
9.- Vulvovaginitis	32	26	-18.8%	27
10.- Conjuntivitis	47	16	-66.0%	17

Fuente: SUAVE 2020 - 2021

* Información acumulada al 22 de mayo de 2021

**Por 10,000 habitantes

“El orden de las primeras 10 causas, se toma con base al año 2021”

Diez principales causas de morbilidad Municipio de Tecomán 2021 vs. 2020*

SECRETARÍA DE SALUD
Y BIENESTAR SOCIAL

Diagnóstico	2020 N° de Casos	2021 N° de Casos	Porcentaje de variación	T a s a 2021**
1.- Infecciones respiratorias agudas	9,736	4,342	-55.4%	316
2.- Covid-19	223	1,315	+489.7%	96
3.- Infección de vías urinarias	1,412	1,182	-16.3%	86
4.- Intoxicación por picadura de alacrán	994	867	-12.8%	63
5.- Infecciones intestinales por otros organismos	733	756	+3.1%	55
6.- Gingivitis y enfermedad periodontal	507	509	+0.4%	37
7.- Úlceras, gastritis y duodenitis	571	435	-23.8%	32
8.- Vulvovaginitis	351	281	-19.9%	20
9.- Influenza	143	275	+92.3%	20
10.- Otitis media aguda	361	193	-46.5%	14

Fuente: SUAVE 2020 - 2021

* Información acumulada al 22 de mayo de 2021

**Por 10,000 habitantes

“El orden de las primeras 10 causas, se toma con base al año 2021”

Diez principales causas de morbilidad Municipio de Villa de Álvarez 2021 vs. 2020*

SECRETARÍA DE SALUD
Y BIENESTAR SOCIAL

Diagnóstico	2020 N° de Casos	2021 N° de Casos	Porcentaje de variación	T a s a 2021**
1.- Infecciones respiratorias agudas	8,129	4,137	-49.1%	271
2.- Covid-19	313	3,471	+1,008.9%	227
3.- Infecciones intestinales por otros organismos	1,022	742	-27.4%	49
4.- Infección de vías urinarias	896	580	-35.3%	38
5.- Obesidad	414	220	-46.9%	14
6.- Otras helmiasis	108	190	+75.9%	12
7.- Vulvovaginitis	142	158	+11.3%	10
8.- Úlceras, gastritis y duodenitis	132	131	-0.8%	9
9.- Gingivitis y enfermedad periodontal	223	110	-50.7%	7
10.- Hipertensión arterial	111	104	-6.3%	7

Fuente: SUAVE 2020 - 2021

* Información acumulada al 22 de mayo de 2021

**Por 10,000 habitantes

“El orden de las primeras 10 causas, se toma con base al año 2021”

Diez principales causas de morbilidad Estatal 2021 vs. 2020*

SECRETARÍA DE SALUD
Y BIENESTAR SOCIAL



SECRETARÍA DE SALUD Y
BIENESTAR SOCIAL

Comité Editorial

DRA. YADIRA AZUCENA MARTÍNEZ GUTIÉRREZ
DIRECTORA DE SERVICIOS DE SALUD

DRA. DIANA CARRASCO ALCÁNTARA
ENCARGADA DE LA SUBDIRECCIÓN DE EPIDEMIOLOGÍA

Editor
DRA. DIANA CARRASCO ALCÁNTARA

Diseño
DR. RODOLFO FLORES GARCÍA
LI. CARLOS ARMANDO ESTRADA GUEDEA

Captura
C. ANA LILIA LEPE VÁZQUEZ,
L.A.P. y C.P. JESÚS ADRIÁN MURGUÍA CALVARIO

Diagnóstico	2020 Nº de Casos	2021 Nº de Casos	Porcentaje de variación	T a s a 2021**
1.- Infecciones respiratorias agudas	65,059	27,072	-58.4%	3.409
2.- Covid-19	1,257	11,662	+827.8%	1.468
3.- Infecciones intestinales por otros organismos	8,837	7,048	-20.2%	887
4.- Infección de vías urinarias	8,370	6,061	-27.6%	763
5.- Intoxicación por picadura de alacrán	3,450	2,909	-15.7%	366
6.- Úlceras, gastritis y duodenitis	2,871	2,224	-22.5%	280
7.- Obesidad	2,013	1,665	-17.3%	210
8.- Gingivitis y enfermedad periodontal	1,849	1,392	-24.7%	175
9.- Otitis media aguda	2,206	1,169	-47.0%	147
10.- Diabetes mellitus no insulondependiente (tipo II)	996	1,127	+13.2%	142

Fuente: SUAVE 2020 - 2021

* Información acumulada al 22 de mayo de 2021

**Por 10,000 habitantes

"El orden de las primeras 10 causas, se toma con base al año 2021"