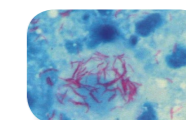
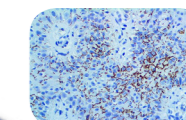


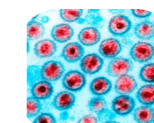
Dengue



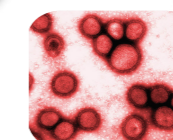
Tuberculosis



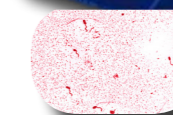
Sifilis



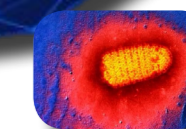
VIH



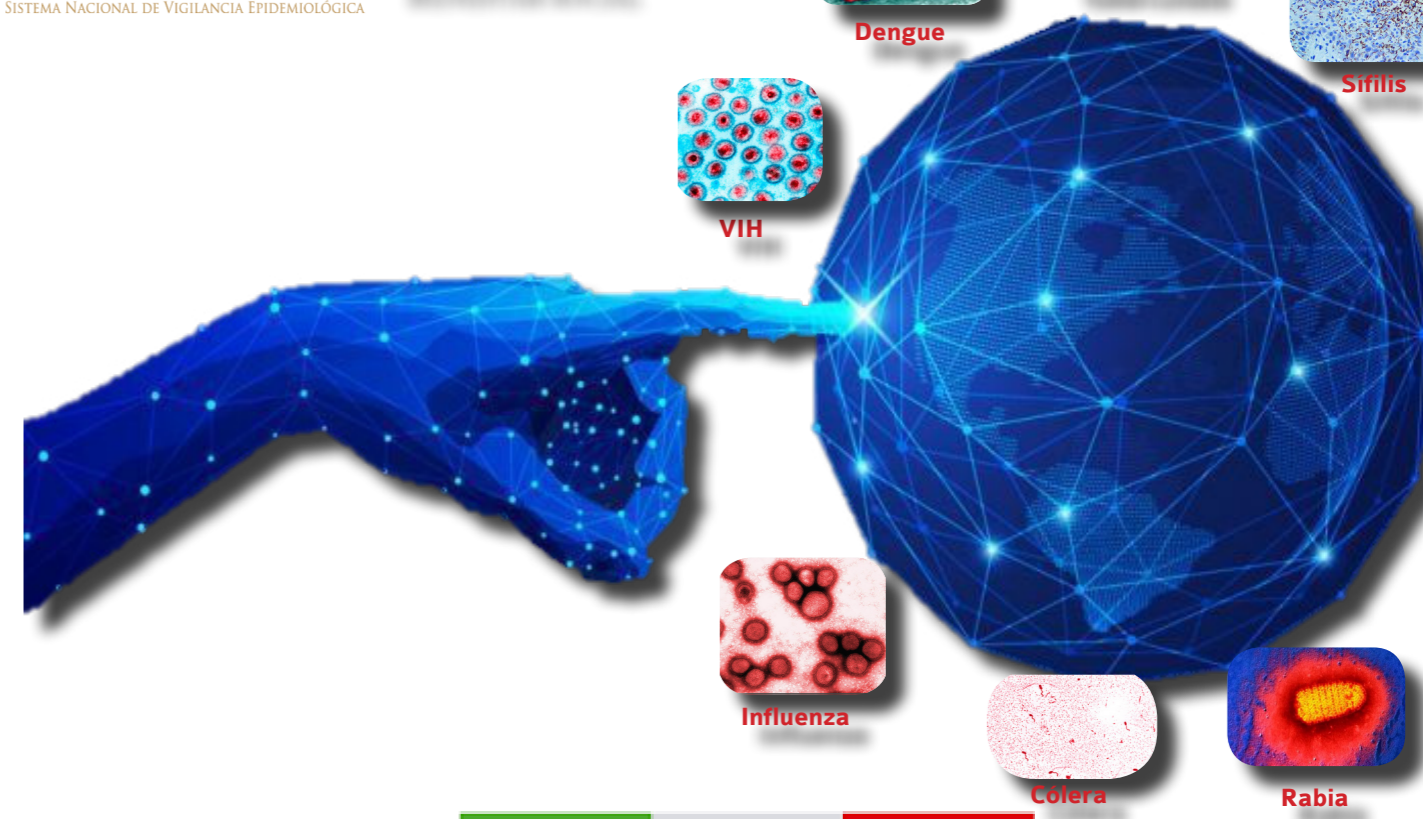
Influenza



Cólera



Rabia



SECRETARÍA DE SALUD Y BIENESTAR SOCIAL

COLIMA
GOBIERNO DEL ESTADO

Diez principales causas de morbilidad Municipio de Armería 2021 vs. 2020*

SECRETARÍA DE SALUD
Y BIENESTAR SOCIAL

Diagnóstico	2020 Nº de Casos	2021 Nº de Casos	Porcentaje de variación	T a s a 2021**
1.- Infecciones respiratorias agudas	2,940	944	-67.9%	273
2.- Intoxicación por picadura de alacrán	430	336	-21.9%	97
3.- Infecciones intestinales por otros organismos	251	207	-17.5%	60
4.- Infección de vías urinarias	329	204	-38.0%	59
5.- Covid-19	47	134	+185.1%	39
6.- Úlceras, gastritis y duodenitis	148	81	-45.3%	23
7.- Hipertensión arterial	31	62	+100.0%	18
8.- Vulvovaginitis	91	46	-49.5%	13
9.- Diabetes mellitus no insulondependiente (tipo II)	26	45	+73.1%	13
10.- Dengue no grave	63	44	-30.2%	13

Fuente: SUAVE 2020 - 2021

* Información acumulada al 08 de mayo de 2021

**Por 10,000 habitantes

“El orden de las primeras 10 causas, se toma con base al año 2021”

Diez principales causas de morbilidad Municipio de Colima 2021 vs. 2020*

SECRETARÍA DE SALUD
Y BIENESTAR SOCIAL

Diagnóstico	2020 Nº de Casos	2021 Nº de Casos	Porcentaje de variación	T a s a 2021**
1.- Infecciones respiratorias agudas	19,056	6,349	-66.7%	363
2.- Covid-19	156	2,847	+1,725.0%	163
3.- Infecciones intestinales por otros organismos	2,768	1,900	-31.4%	109
4.- Infección de vías urinarias	2,227	1,325	-40.5%	76
5.- Diabetes mellitus no insulondependiente (tipo II)	490	507	+3.5%	29
6.- Obesidad	662	423	-36.1%	24
7.- Gingivitis y enfermedad periodontal	568	364	-35.9%	21
8.- Otitis media aguda	775	335	-56.8%	19
9.- Úlceras, gastritis y duodenitis	742	331	-55.4%	19
10.- Conjuntivitis	698	298	-57.3%	17

Fuente: SUAVE 2020 - 2021

* Información acumulada al 08 de mayo de 2021

**Por 10,000 habitantes

“El orden de las primeras 10 causas, se toma con base al año 2021”

Diez principales causas de morbilidad Municipio de Comala 2021 vs. 2020*

SECRETARÍA DE SALUD
Y BIENESTAR SOCIAL

Diagnóstico	2020 N° de Casos	2021 N° de Casos	Porcentaje de variación	T a s a 2021**
1.- Infecciones respiratorias agudas	1,147	485	-57.7%	202
2.- Intoxicación por picadura de alacrán	181	119	-34.3%	49
3.- Infección de vías urinarias	115	80	-30.4%	33
4.- Gingivitis y enfermedad periodontal	80	74	-7.5%	31
5.- Infecciones intestinales por otros organismos	102	63	-38.2%	26
6.- Conjuntivitis	43	26	-39.5%	11
7.- Otitis media aguda	45	25	-44.4%	10
8.- Escabiosis	13	15	+15.4%	6
9.- Candidiasis urogenital	10	11	+10.0%	5
10.- Ascariasis	8	10	+25.0%	4

Fuente: SUAVE 2020 - 2021

* Información acumulada al 08 de mayo de 2021

**Por 10,000 habitantes

"El orden de las primeras 10 causas, se toma con base al año 2021"

Diez principales causas de morbilidad Municipio de Coquimatlán 2021 vs. 2020*

SECRETARÍA DE SALUD
Y BIENESTAR SOCIAL

Diagnóstico	2020 N° de Casos	2021 N° de Casos	Porcentaje de variación	T a s a 2021**
1.- Infecciones respiratorias agudas	629	218	-65.3%	94
2.- Intoxicación por picadura de alacrán	194	164	-15.5%	71
3.- Infección de vías urinarias	54	66	+22.2%	28
4.- Infecciones intestinales por otros organismos	51	45	-11.8%	19
5.- Vulvovaginitis	23	27	+17.4%	12
6.- Obesidad	1	23	+2,200.0%	10
7.- Úlceras, gastritis y duodenitis	35	17	-51.4%	7
8.- Faringitis y amigdalitis estreptocócicas	40	16	-60.0%	7
9.- Otitis media aguda	23	13	-43.5%	6
10.- Covid-19	16	10	-37.5%	4

Fuente: SUAVE 2020 - 2021

* Información acumulada al 08 de mayo de 2021

**Por 10,000 habitantes

"El orden de las primeras 10 causas, se toma con base al año 2021"

Diez principales causas de morbilidad Municipio de Cuauhtémoc 2021 vs. 2020*

SECRETARÍA DE SALUD
Y BIENESTAR SOCIAL

Diagnóstico	2020 N° de Casos	2021 N° de Casos	Porcentaje de variación	T a s a 2021**
1.- Infecciones respiratorias agudas	2,643	913	-65.5%	297
2.- Infecciones intestinales por otros organismos	414	289	-30.2%	94
3.- Covid-19	19	233	+1,126.3%	76
4.- Infección de vías urinarias	311	117	-62.4%	38
5.- Faringitis y amigdalitis estreptocócicas	830	89	-89.3%	29
6.- Conjuntivitis	100	56	-44.0%	18
7.- Intoxicación por picadura de alacrán	91	49	-46.2%	16
8.- Úlceras, gastritis y duodenitis	90	36	-60.0%	12
9.- Gingivitis y enfermedad periodontal	32	21	-34.4%	7
10.- Obesidad	99	19	-80.8%	6

Fuente: SUAVE 2020 - 2021

* Información acumulada al 08 de mayo de 2021

**Por 10,000 habitantes

“El orden de las primeras 10 causas, se toma con base al año 2021”

Diez principales causas de morbilidad Municipio de Ixtlahuacán 2021 vs. 2020*

SECRETARÍA DE SALUD
Y BIENESTAR SOCIAL

Diagnóstico	2020 N° de Casos	2021 N° de Casos	Porcentaje de variación	T a s a 2021**
1.- Infecciones respiratorias agudas	342	188	-45.0%	303
2.- Infección de vías urinarias	32	105	+228.1%	169
3.- Intoxicación por picadura de alacrán	13	78	+500.0%	126
4.- Infecciones intestinales por otros organismos	13	55	+323.1%	89
5.- Covid-19	5	50	+900.0%	81
6.- Úlceras, gastritis y duodenitis	8	49	+512.5%	79
7.- Obesidad	0	36	+100.0%	58
8.- Desnutrición leve	1	33	+3,200.0%	53
9.- Gingivitis y enfermedad periodontal	53	23	-56.6%	37
10.- Vulvovaginitis	13	20	+53.8%	32

Fuente: SUAVE 2020 - 2021

* Información acumulada al 08 de mayo de 2021

**Por 10,000 habitantes

“El orden de las primeras 10 causas, se toma con base al año 2021”

Diez principales causas de morbilidad Municipio de Manzanillo 2021 vs. 2020*

SECRETARÍA DE SALUD
Y BIENESTAR SOCIAL

Diagnóstico	2020 N° de Casos	2021 N° de Casos	Porcentaje de variación	T a s a 2021**
1.- Infecciones respiratorias agudas	17,170	7,142	-58.4%	356
2.- Covid-19	259	2,928	+1,030.5%	146
3.- Infecciones intestinales por otros organismos	2,541	2,225	-12.4%	111
4.- Infección de vías urinarias	2,492	1,768	-29.1%	88
5.- Úlceras, gastritis y duodenitis	939	906	-3.5%	45
6.- Intoxicación por picadura de alacrán	828	686	-17.1%	34
7.- Obesidad	575	536	-6.8%	27
8.- Otitis media aguda	496	294	-40.7%	15
9.- Hipertensión arterial	276	291	+5.4%	15
10.- Conjuntivitis	576	285	-50.5%	14

Fuente: SUAVE 2020 - 2021

* Información acumulada al 08 de mayo de 2021

**Por 10,000 habitantes

"El orden de las primeras 10 causas, se toma con base al año 2021"

Diez principales causas de morbilidad Municipio de Minatitlán 2021 vs. 2020*

SECRETARÍA DE SALUD
Y BIENESTAR SOCIAL

Diagnóstico	2020 N° de Casos	2021 N° de Casos	Porcentaje de variación	T a s a 2021**
1.- Infecciones respiratorias agudas	1,851	521	-71.9%	544
2.- Infecciones intestinales por otros organismos	135	175	+29.6%	183
3.- Infección de vías urinarias	156	95	-39.1%	99
4.- Covid-19	4	70	+1,650.0%	73
5.- Úlceras, gastritis y duodenitis	51	59	+15.7%	62
6.- Intoxicación por picadura de alacrán	83	55	-33.7%	57
7.- Otitis media aguda	76	40	-47.4%	42
8.- Hipertensión arterial	37	30	-18.9%	31
9.- Vulvovaginitis	29	25	-13.8%	26
10.- Conjuntivitis	43	16	-62.8%	17

Fuente: SUAVE 2020 - 2021

* Información acumulada al 08 de mayo de 2021

**Por 10,000 habitantes

"El orden de las primeras 10 causas, se toma con base al año 2021"

Diez principales causas de morbilidad Municipio de Tecomán 2021 vs. 2020*

SECRETARÍA DE SALUD
Y BIENESTAR SOCIAL

Diagnóstico	2020 N° de Casos	2021 N° de Casos	Porcentaje de variación	T a s a 2021**
1.- Infecciones respiratorias agudas	9,326	3,906	-58.1%	284
2.- Covid-19	192	1,200	+525.0%	87
3.- Infección de vías urinarias	1,302	1,056	-18.9%	77
4.- Intoxicación por picadura de alacrán	903	772	-14.5%	56
5.- Infecciones intestinales por otros organismos	686	694	+1.2%	50
6.- Gingivitis y enfermedad periodontal	485	446	-8.0%	32
7.- Úlceras, gastritis y duodenitis	530	400	-24.5%	29
8.- Influenza	121	264	+118.2%	19
9.- Vulvovaginitis	328	261	-20.4%	19
10.- Otitis media aguda	330	166	-49.7%	12

Fuente: SUAVE 2020 - 2021

* Información acumulada al 08 de mayo de 2021

**Por 10,000 habitantes

“El orden de las primeras 10 causas, se toma con base al año 2021”

Diez principales causas de morbilidad Municipio de Villa de Álvarez 2021 vs. 2020*

SECRETARÍA DE SALUD
Y BIENESTAR SOCIAL

Diagnóstico	2020 N° de Casos	2021 N° de Casos	Porcentaje de variación	T a s a 2021**
1.- Infecciones respiratorias agudas	7,859	3,852	-51.0%	252
2.- Covid-19	228	3,166	+1,288.6%	207
3.- Infecciones intestinales por otros organismos	1,019	665	-34.7%	44
4.- Infección de vías urinarias	838	495	-40.9%	32
5.- Obesidad	392	193	-50.8%	13
6.- Otras helmiasis	107	172	+60.7%	11
7.- Vulvovaginitis	126	147	+16.7%	10
8.- Úlceras, gastritis y duodenitis	125	125	0.0%	8
9.- Hipertensión arterial	103	96	-6.8%	6
10.- Conjuntivitis	267	85	-68.2%	6

Fuente: SUAVE 2020 - 2021

* Información acumulada al 08 de mayo de 2021

**Por 10,000 habitantes

“El orden de las primeras 10 causas, se toma con base al año 2021”

Diez principales causas de morbilidad Estatal 2021 vs. 2020*

SECRETARÍA DE SALUD Y BIENESTAR SOCIAL



SECRETARÍA DE SALUD Y BIENESTAR SOCIAL

Comité Editorial

DRA. YADIRA AZUCENA MARTÍNEZ GUTIÉRREZ
DIRECTORA DE SERVICIOS DE SALUD

DRA. DIANA CARRASCO ALCÁNTARA
ENCARGADA DE LA SUBDIRECCIÓN DE EPIDEMIOLOGÍA

Editor

DRA. DIANA CARRASCO ALCÁNTARA

Diseño

DR. RODOLFO FLORES GARCÍA
LI. CARLOS ARMANDO ESTRADA GUEDEA

Captura

C. ANA LILIA LEPE VÁZQUEZ,
L.A.P. y C.P. JESÚS ADRIÁN MURGUÍA CALVARIO

Diagnóstico	2020 Nº de Casos	2021 Nº de Casos	Porcentaje de variación	T a s a 2021**
1.- Infecciones respiratorias agudas	62,963	24,518	-61.1%	3.087
2.- Covid-19	931	10,638	+1,042.6%	1.340
3.- Infecciones intestinales por otros organismos	7,980	6,318	-20.8%	796
4.- Infección de vías urinarias	7,856	5,311	-32.4%	669
5.- Intoxicación por picadura de alacrán	3,108	2,540	-18.3%	320
6.- Úlceras, gastritis y duodenitis	2,686	2,005	-25.4%	252
7.- Obesidad	1,929	1,407	-27.1%	177
8.- Gingivitis y enfermedad periodontal	1,787	1,137	-36.4%	143
9.- Otitis media aguda	2,102	1,000	-52.4%	126
10.- Vulvovaginitis	1,395	995	-28.7%	125

Fuente: SUAVE 2020 - 2021

* Información acumulada al 08 de mayo de 2021

**Por 10,000 habitantes

“El orden de las primeras 10 causas, se toma con base al año 2021”