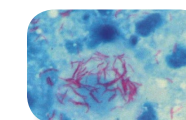
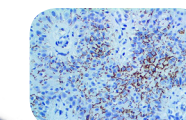


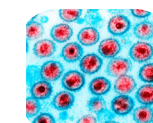
Dengue



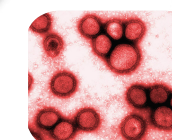
Tuberculosis



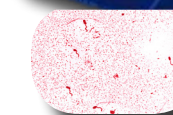
Sifilis



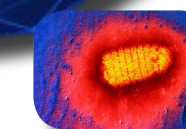
VIH



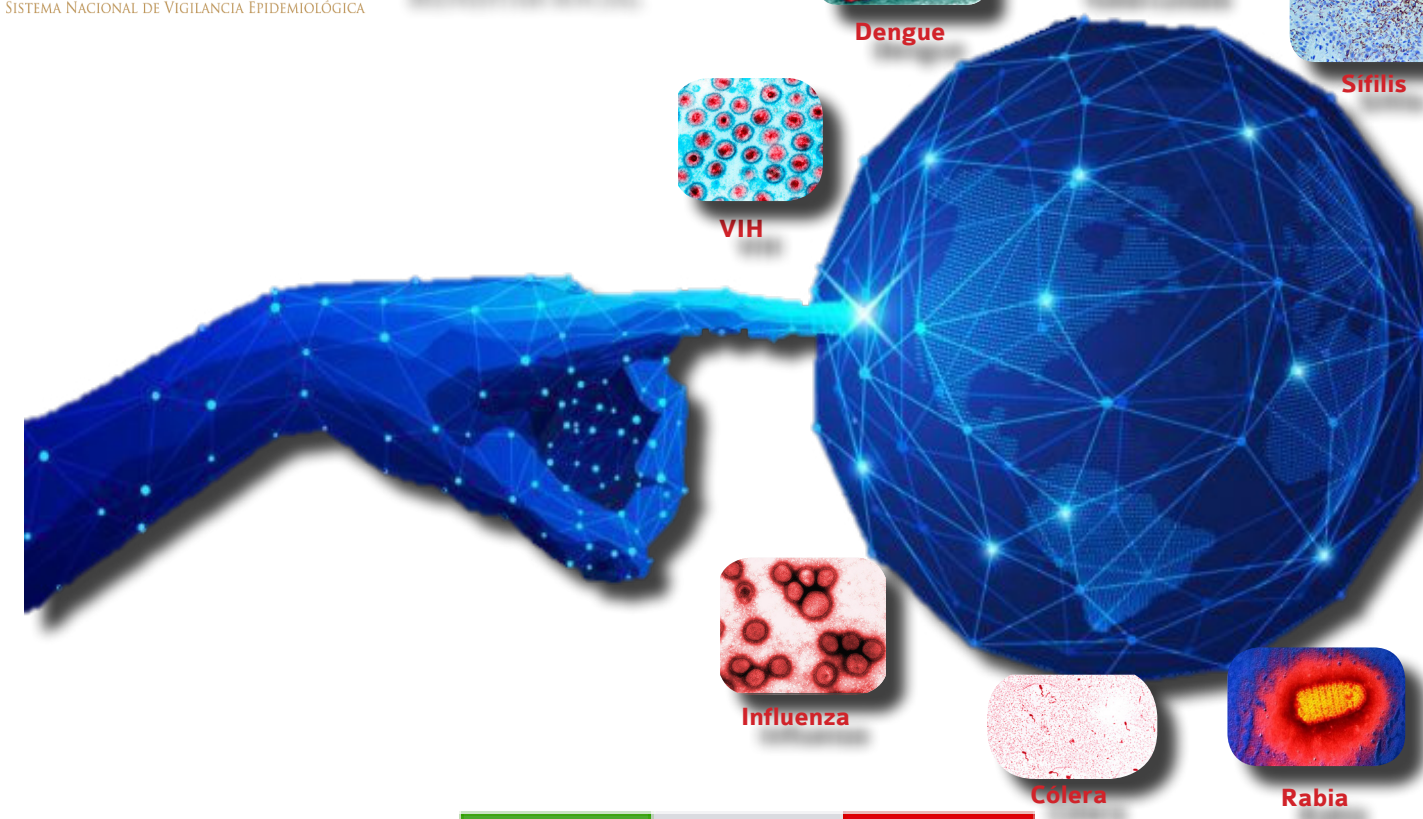
Influenza



Cólera



Rabia



# SECRETARÍA DE SALUD Y BIENESTAR SOCIAL

**COLIMA**  
GOBIERNO DEL ESTADO

## Diez principales causas de morbilidad Municipio de Armería 2021 vs. 2020\*

SECRETARÍA DE SALUD  
Y BIENESTAR SOCIAL

Diagnóstico	2020 Nº de Casos	2021 Nº de Casos	Porcentaje de variación	T a s a 2021**
1.- Infecciones respiratorias agudas	2,854	850	-70.2%	246
2.- Intoxicación por picadura de alacrán	387	286	-26.1%	83
3.- Infección de vías urinarias	300	179	-40.3%	52
4.- Infecciones intestinales por otros organismos	247	171	-30.8%	49
5.- Covid-19	33	107	+224.2%	31
6.- Úlceras, gastritis y duodenitis	146	67	-54.1%	19
7.- Hipertensión arterial	30	57	+90.0%	16
8.- Diabetes mellitus no insulondependiente (tipo II)	24	43	+79.2%	12
9.- Vulvovaginitis	87	43	-50.6%	12
10.- Dengue no grave	59	39	-33.9%	11

Fuente: SUAVE 2020 - 2021

\* Información acumulada al 24 de abril de 2021

\*\*Por 10,000 habitantes

"El orden de las primeras 10 causas, se toma con base al año 2021"

## Diez principales causas de morbilidad Municipio de Colima 2021 vs. 2020\*

SECRETARÍA DE SALUD  
Y BIENESTAR SOCIAL

Diagnóstico	2020 Nº de Casos	2021 Nº de Casos	Porcentaje de variación	T a s a 2021**
1.- Infecciones respiratorias agudas	18,383	5,644	-69.3%	323
2.- Covid-19	114	2,474	+2,070.2%	142
3.- Infecciones intestinales por otros organismos	2,631	1,646	-37.4%	94
4.- Infección de vías urinarias	2,073	1,167	-43.7%	67
5.- Diabetes mellitus no insulondependiente (tipo II)	455	446	-2.0%	26
6.- Obesidad	597	333	-44.2%	19
7.- Gingivitis y enfermedad periodontal	520	306	-41.2%	18
8.- Úlceras, gastritis y duodenitis	704	284	-59.7%	16
9.- Otitis media aguda	740	265	-64.2%	15
10.- Conjuntivitis	649	261	-59.8%	15

Fuente: SUAVE 2020 - 2021

\* Información acumulada al 24 de abril de 2021

\*\*Por 10,000 habitantes

"El orden de las primeras 10 causas, se toma con base al año 2021"

## Diez principales causas de morbilidad Municipio de Comala 2021 vs. 2020\*

SECRETARÍA DE SALUD  
Y BIENESTAR SOCIAL

Diagnóstico	2020 N° de Casos	2021 N° de Casos	Porcentaje de variación	T a s a 2021**
1.- Infecciones respiratorias agudas	1,098	421	-61.7%	175
2.- Intoxicación por picadura de alacrán	163	99	-39.3%	41
3.- Infección de vías urinarias	108	65	-39.8%	27
4.- Gingivitis y enfermedad periodontal	79	64	-19.0%	27
5.- Infecciones intestinales por otros organismos	96	52	-45.8%	22
6.- Conjuntivitis	42	22	-47.6%	9
7.- Otitis media aguda	42	22	-47.6%	9
8.- Escabiosis	12	14	+16.7%	6
9.- Candidiasis urogenital	10	11	+10.0%	5
10.- Ascariasis	8	10	+25.0%	4

Fuente: SUAVE 2020 - 2021

\* Información acumulada al 24 de abril de 2021

\*\*Por 10,000 habitantes

"El orden de las primeras 10 causas, se toma con base al año 2021"

## Diez principales causas de morbilidad Municipio de Coquimatlán 2021 vs. 2020\*

SECRETARÍA DE SALUD  
Y BIENESTAR SOCIAL

Diagnóstico	2020 N° de Casos	2021 N° de Casos	Porcentaje de variación	T a s a 2021**
1.- Infecciones respiratorias agudas	592	190	-67.9%	82
2.- Intoxicación por picadura de alacrán	178	140	-21.3%	60
3.- Infección de vías urinarias	48	59	+22.9%	25
4.- Infecciones intestinales por otros organismos	47	40	-14.9%	17
5.- Vulvovaginitis	23	25	+8.7%	11
6.- Obesidad	1	23	+2,200.0%	10
7.- Úlceras, gastritis y duodenitis	34	14	-58.8%	6
8.- Otitis media aguda	22	13	-40.9%	6
9.- Faringitis y amigdalitis estreptocócicas	38	12	-68.4%	5
10.- Conjuntivitis	20	10	-50.0%	4

Fuente: SUAVE 2020 - 2021

\* Información acumulada al 24 de abril de 2021

\*\*Por 10,000 habitantes

"El orden de las primeras 10 causas, se toma con base al año 2021"

## Diez principales causas de morbilidad Municipio de Cuauhtémoc 2021 vs. 2020\*

SECRETARÍA DE SALUD  
Y BIENESTAR SOCIAL

Diagnóstico	2020 N° de Casos	2021 N° de Casos	Porcentaje de variación	T a s a 2021**
1.- Infecciones respiratorias agudas	2,579	814	-68.4%	265
2.- Infecciones intestinales por otros organismos	397	215	-45.8%	70
3.- Covid-19	15	208	+1286.7%	68
4.- Infección de vías urinarias	286	108	-62.2%	35
5.- Faringitis y amigdalitis estreptocócicas	812	51	-93.7%	17
6.- Conjuntivitis	92	50	-45.7%	16
7.- Intoxicación por picadura de alacrán	79	41	-48.1%	13
8.- Úlceras, gastritis y duodenitis	89	30	-66.3%	10
9.- Obesidad	96	17	-82.3%	6
10.- Otras helmintiasis	24	16	-33.3%	5

Fuente: SUAVE 2020 - 2021

\* Información acumulada al 24 de abril de 2021

\*\*Por 10,000 habitantes

"El orden de las primeras 10 causas, se toma con base al año 2021"

## Diez principales causas de morbilidad Municipio de Ixtlahuacán 2021 vs. 2020\*

SECRETARÍA DE SALUD  
Y BIENESTAR SOCIAL

Diagnóstico	2020 N° de Casos	2021 N° de Casos	Porcentaje de variación	T a s a 2021**
1.- Infecciones respiratorias agudas	321	168	-47.7%	271
2.- Infección de vías urinarias	27	91	+237.0%	147
3.- Intoxicación por picadura de alacrán	12	67	+458.3%	108
4.- Covid-19	3	48	+1,500.0%	77
5.- Úlceras, gastritis y duodenitis	7	44	+528.6%	71
6.- Infecciones intestinales por otros organismos	12	43	+258.3%	69
7.- Obesidad	0	33	+100.0%	53
8.- Desnutrición leve	1	33	+3,200.0%	53
9.- Gingivitis y enfermedad periodontal	53	23	-56.6%	37
10.- Influenza	0	16	+100.0%	26

Fuente: SUAVE 2020 - 2021

\* Información acumulada al 24 de abril de 2021

\*\*Por 10,000 habitantes

"El orden de las primeras 10 causas, se toma con base al año 2021"

## Diez principales causas de morbilidad Municipio de Manzanillo 2021 vs. 2020\*

SECRETARÍA DE SALUD  
Y BIENESTAR SOCIAL

Diagnóstico	2020 N° de Casos	2021 N° de Casos	Porcentaje de variación	T a s a 2021**
1.- Infecciones respiratorias agudas	16,605	6,285	-62.1%	313
2.- Covid-19	172	2,688	+1,462.8%	134
3.- Infecciones intestinales por otros organismos	2,396	1,944	-18.9%	97
4.- Infección de vías urinarias	2,330	1,534	-34.2%	76
5.- Úlceras, gastritis y duodenitis	873	796	-8.8%	40
6.- Intoxicación por picadura de alacrán	750	582	-22.4%	29
7.- Obesidad	546	479	-12.3%	24
8.- Otitis media aguda	472	260	-44.9%	13
9.- Hipertensión arterial	266	258	-3.0%	13
10.- Conjuntivitis	548	254	-53.6%	13

Fuente: SUAVE 2020 - 2021

\* Información acumulada al 24 de abril de 2021

\*\*Por 10,000 habitantes

“El orden de las primeras 10 causas, se toma con base al año 2021”

## Diez principales causas de morbilidad Municipio de Minatitlán 2021 vs. 2020\*

SECRETARÍA DE SALUD  
Y BIENESTAR SOCIAL

Diagnóstico	2020 N° de Casos	2021 N° de Casos	Porcentaje de variación	T a s a 2021**
1.- Infecciones respiratorias agudas	1,787	443	-75.2%	463
2.- Infecciones intestinales por otros organismos	126	132	+4.8%	138
3.- Infección de vías urinarias	146	81	-44.5%	85
4.- Covid-19	4	64	+1,500.0%	67
5.- Úlceras, gastritis y duodenitis	46	56	+21.7%	58
6.- Intoxicación por picadura de alacrán	73	41	-43.8%	43
7.- Otitis media aguda	72	33	-54.2%	34
8.- Hipertensión arterial	32	28	-12.5%	29
9.- Vulvovaginitis	28	21	-25.0%	22
10.- Conjuntivitis	43	15	-65.1%	16

Fuente: SUAVE 2020 - 2021

\* Información acumulada al 24 de abril de 2021

\*\*Por 10,000 habitantes

“El orden de las primeras 10 causas, se toma con base al año 2021”



## Diez principales causas de morbilidad Municipio de Tecomán 2021 vs. 2020\*

Diagnóstico	2020 N° de Casos	2021 N° de Casos	Porcentaje de variación	T a s a 2021**
1.- Infecciones respiratorias agudas	8,825	3,420	-61.2%	249
2.- Covid-19	121	1,036	+756.2%	75
3.- Infección de vías urinarias	1,186	922	-22.3%	67
4.- Intoxicación por picadura de alacrán	817	688	-15.8%	50
5.- Infecciones intestinales por otros organismos	638	627	-1.7%	46
6.- Gingivitis y enfermedad periodontal	439	377	-14.1%	27
7.- Úlceras, gastritis y duodenitis	492	351	-28.7%	26
8.- Influenza	110	256	+132.7%	19
9.- Vulvovaginitis	292	232	-20.5%	17
10.- Diabetes mellitus no insulodependiente (tipo II)	152	143	-5.9%	10

Fuente: SUAVE 2020 - 2021

\* Información acumulada al 24 de abril de 2021

\*\*Por 10,000 habitantes

“El orden de las primeras 10 causas, se toma con base al año 2021”

## Diez principales causas de morbilidad Municipio de Villa de Álvarez 2021 vs. 2020\*

Diagnóstico	2020 N° de Casos	2021 N° de Casos	Porcentaje de variación	T a s a 2021**
1.- Infecciones respiratorias agudas	7,499	3,502	-53.3%	229
2.- Covid-19	152	2,833	+1,763.8%	185
3.- Infecciones intestinales por otros organismos	999	597	-40.2%	39
4.- Infección de vías urinarias	775	423	-45.4%	28
5.- Obesidad	384	176	-54.2%	12
6.- Otras helmiasis	103	158	+53.4%	10
7.- Vulvovaginitis	101	126	+24.8%	8
8.- Úlceras, gastritis y duodenitis	111	110	-0.9%	7
9.- Hipertensión arterial	95	83	-12.6%	5
10.- Conjuntivitis	251	76	-69.7%	5

Fuente: SUAVE 2020 - 2021

\* Información acumulada al 24 de abril de 2021

\*\*Por 10,000 habitantes

“El orden de las primeras 10 causas, se toma con base al año 2021”

## Diez principales causas de morbilidad Estatal 2021 vs. 2020\*

SECRETARÍA DE SALUD Y BIENESTAR SOCIAL



SECRETARÍA DE SALUD Y BIENESTAR SOCIAL

### Comité Editorial

**DRA. YADIRA AZUCENA MARTÍNEZ GUTIÉRREZ**  
*DIRECTORA DE SERVICIOS DE SALUD*

**DRA. DIANA CARRASCO ALCÁNTARA**  
*ENCARGADA DE LA SUBDIRECCIÓN DE EPIDEMIOLOGÍA*

**Editor**  
DRA. DIANA CARRASCO ALCÁNTARA

**Diseño**  
DR. RODOLFO FLORES GARCÍA  
LI. CARLOS ARMANDO ESTRADA GUEDEA

**Captura**  
C. ANA LILIA LEPE VÁZQUEZ,  
L.A.P. y C.P. JESÚS ADRIÁN MURGUÍA CALVARIO

Diagnóstico	2020 Nº de Casos	2021 Nº de Casos	Porcentaje de variación	T a s a 2021**
1.- Infecciones respiratorias agudas	60,543	21,737	-64.1%	2.737
2.- Covid-19	629	9,466	+1404.9%	1.192
3.- Infecciones intestinales por otros organismos	7,589	5,467	-28.0%	688
4.- Infección de vías urinarias	7,279	4,629	-36.4%	583
5.- Intoxicación por picadura de alacrán	2,805	2,185	-22.1%	275
6.- Úlceras, gastritis y duodenitis	2,519	1,753	-30.4%	221
7.- Obesidad	1,814	1,209	-33.4%	152
8.- Gingivitis y enfermedad periodontal	1,679	939	-44.1%	118
9.- Vulvovaginitis	1,277	873	-31.6%	110
10.- Diabetes mellitus no insulondependiente (tipo II)	866	870	+0.5%	110

Fuente: SUAVE 2020 - 2021

\* Información acumulada al 24 de abril de 2021

\*\*Por 10,000 habitantes

"El orden de las primeras 10 causas, se toma con base al año 2021"