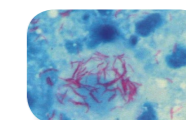
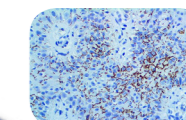


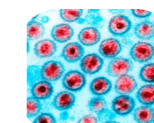
Dengue



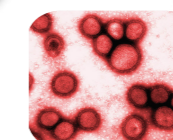
Tuberculosis



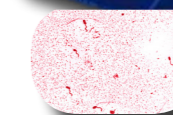
Sifilis



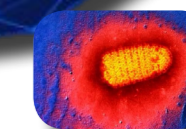
VIH



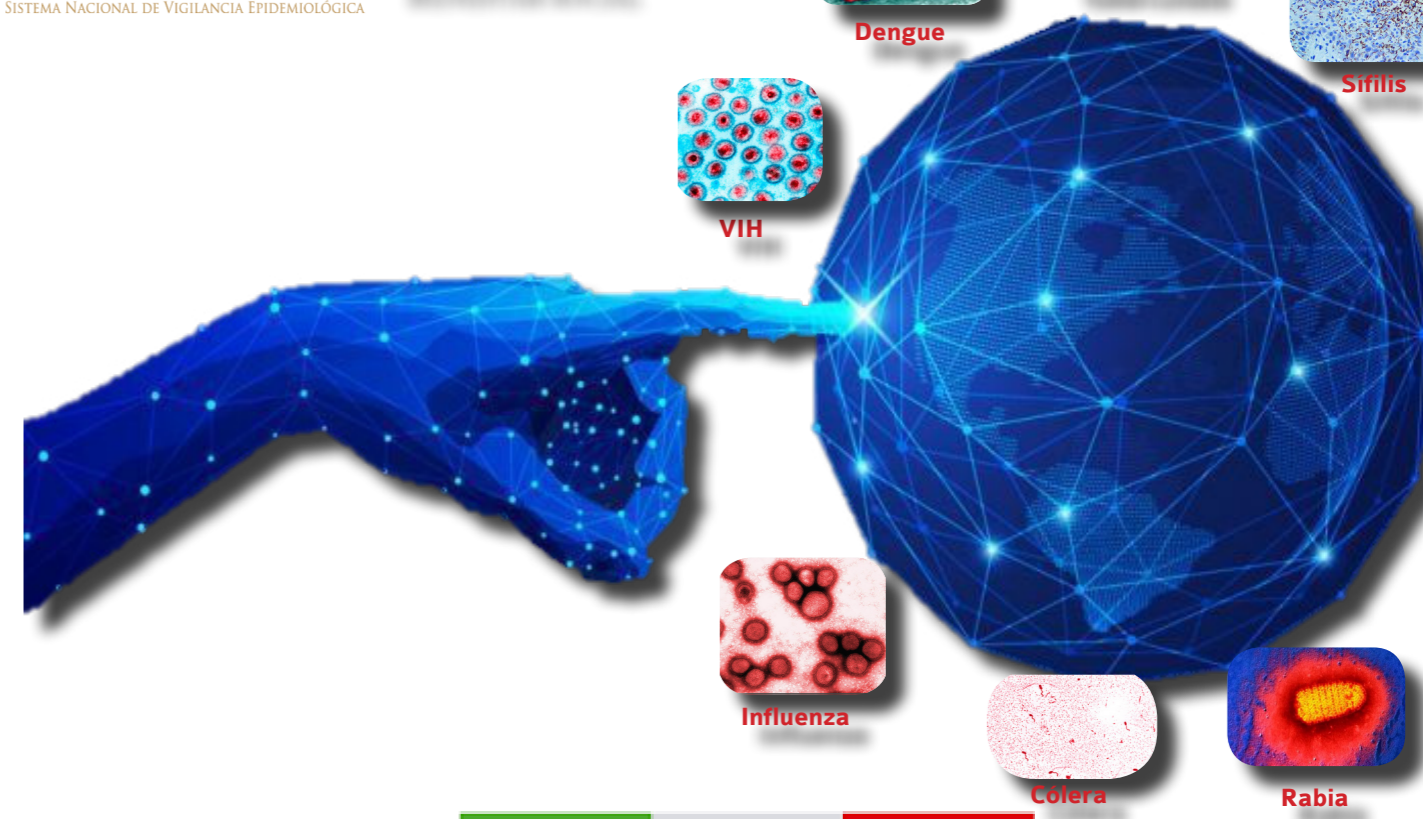
Influenza



Cólera



Rabia



SECRETARÍA DE SALUD Y BIENESTAR SOCIAL

COLIMA
GOBIERNO DEL ESTADO

Diez principales causas de morbilidad Municipio de Armería 2020 vs. 2019*

SECRETARÍA DE SALUD
Y BIENESTAR SOCIAL

Diagnóstico	2019 Nº de Casos	2020 Nº de Casos	Porcentaje de variación	T a s a 2020**
1.- Infecciones respiratorias agudas	7,279	4,156	-42.9%	1.218
2.- Intoxicación por picadura de alacrán	1,434	1,465	+2.2%	435
3.- Infección de vías urinarias	1,249	717	-42.6%	213
4.- Infecciones intestinales por otros organismos	816	540	-33.8%	160
5.- Covid-19	0	513	+100%	152
6.- Úlceras, gastritis y duodenitis	462	319	-31.0%	95
7.- Otitis media aguda	327	210	-35.8%	62
8.- Vulvovaginitis	267	188	-29.6%	56
9.- Dengue no grave	183	134	-26.8%	40
10.- Conjuntivitis	191	127	-33.5%	38

Fuente: SUAVE 2019 - 2020

* Información acumulada al 02 de enero de 2021

**Por 10,000 habitantes

"El orden de las primeras 10 causas, se toma con base al año 2020"

Diez principales causas de morbilidad Municipio de Colima 2020 vs. 2019*

SECRETARÍA DE SALUD
Y BIENESTAR SOCIAL

Diagnóstico	2019 Nº de Casos	2020 Nº de Casos	Porcentaje de variación	T a s a 2020**
1.- Infecciones respiratorias agudas	55,660	31,116	-44.1%	1.804
2.- Infecciones intestinales por otros organismos	16,785	6,221	-62.9%	361
3.- Covid-19	0	5,972	+100%	346
4.- Infección de vías urinarias	9,753	4,297	-55.9%	249
5.- Obesidad	1,958	1,334	-31.9%	77
6.- Otitis media aguda	2,666	1,312	-50.8%	76
7.- Conjuntivitis	3,669	1,304	-64.5%	76
8.- Úlceras, gastritis y duodenitis	3,330	1,273	-61.8%	74
9.- Gingivitis y enfermedad periodontal	3,019	1,198	-60.3%	69
10.- Diabetes mellitus no insulondependiente (tipo II)	1,776	1,126	-36.6%	65

Fuente: SUAVE 2019 - 2020

* Información acumulada al 02 de enero de 2021

**Por 10,000 habitantes

"El orden de las primeras 10 causas, se toma con base al año 2020"

Diez principales causas de morbilidad Municipio de Comala 2020 vs. 2019*

SECRETARÍA DE SALUD
Y BIENESTAR SOCIAL

Diagnóstico	2019 N° de Casos	2020 N° de Casos	Porcentaje de variación	T a s a 2020**
1.- Infecciones respiratorias agudas	3,609	2,080	-42.4%	876
2.- Intoxicación por picadura de alacrán	570	474	-16.8%	200
3.- Infección de vías urinarias	525	301	-42.7%	127
4.- Infecciones intestinales por otros organismos	527	288	-45.4%	121
5.-Gingivitis y enfermedad periodontal	334	147	-56.0%	62
6.- Otitis media aguda	251	122	-51.4%	51
7.- Conjuntivitis	210	77	-63.3%	32
8.- Vulvovaginitis	100	49	-51.0%	21
9.- Candiadisis urogenital	54	43	-20.4%	18
10.- Úlceras, gastritis y duodenitis	142	32	-77.5%	13

Fuente: SUAVE 2019 - 2020

* Información acumulada al 02 de enero de 2021

**Por 10,000 habitantes

"El orden de las primeras 10 causas, se toma con base al año 2020"

Diez principales causas de morbilidad Municipio de Coquimaatlán 2020 vs. 2019*

SECRETARÍA DE SALUD
Y BIENESTAR SOCIAL

Diagnóstico	2019 N° de Casos	2020 N° de Casos	Porcentaje de variación	T a s a 2020**
1.- Infecciones respiratorias agudas	2,335	1,069	-54.2%	468
2.- Intoxicación por picadura de alacrán	607	599	-1.3%	262
3.- Infección de vías urinarias	276	157	-43.1%	69
4.- Infecciones intestinales por otros organismos	336	153	-54.5%	67
5.- Faringitis y amigdalitis estreptocócicas	134	71	-47.0%	31
6.- Covid 19	0	68	+100%	30
7.- Otitis media aguda	163	68	-58.3%	30
8.- Úlceras, gastritis y duodenitis	94	68	-27.7%	30
9.- Vulvovaginitis	64	67	+4.7%	29
10.- Obesidad	5	36	+620.0%	16

Fuente: SUAVE 2019 - 2020

* Información acumulada al 02 de enero de 2021

**Por 10,000 habitantes

"El orden de las primeras 10 causas, se toma con base al año 2020"

Diez principales causas de morbilidad Municipio de Cuauhtémoc 2020 vs. 2019*

SECRETARÍA DE SALUD
Y BIENESTAR SOCIAL

Diagnóstico	2019 N° de Casos	2020 N° de Casos	Porcentaje de variación	T a s a 2020**
1.- Infecciones respiratorias agudas	9,549	4,209	-55.9%	1,384
2.- Faringitis y amigdalitis estreptocócicas	370	899	+143.0%	296
3.- Infecciones intestinales por otros organismos	1,672	807	-51.7%	265
4.- Infección de vías urinarias	1,175	498	-57.6%	164
5.- Covid-19	0	281	+100%	92
6.- Intoxicación por picadura de alacrán	400	273	-31.8%	90
7.- Conjuntivitis	488	160	-67.2%	53
8.- Obesidad	192	146	-24.0%	48
9.- Úlceras, gastritis y duodenitis	231	138	-40.3%	45
10.- Vulvovaginitis	155	86	-44.5%	28

Fuente: SUAVE 2019 - 2020

* Información acumulada al 02 de enero de 2021

**Por 10,000 habitantes

"El orden de las primeras 10 causas, se toma con base al año 2020"

Diez principales causas de morbilidad Municipio de Ixtlahuacán 2020 vs. 2019*

SECRETARÍA DE SALUD
Y BIENESTAR SOCIAL

Diagnóstico	2019 N° de Casos	2020 N° de Casos	Porcentaje de variación	T a s a 2020**
1.- Infecciones respiratorias agudas	770	646	-16.1%	1.053
2.- Gingivitis y enfermedad periodontal	26	169	+550.0%	275
3.- Covid-19	0	128	+100%	209
4.- Infección de vías urinarias	90	126	+40.0%	205
5.- Intoxicación por picadura de alacrán	77	119	+54.5%	194
6.- Infecciones intestinales por otros organismos	71	67	-5.6%	109
7.- Influenza	0	60	+100%	98
8.- Otitis media aguda	42	46	+9.5%	75
9.- Vulvovaginitis	26	42	+61.5%	68
10.- Úlceras, gastritis y duodenitis	26	34	+30.8%	55

Fuente: SUAVE 2019 - 2020

* Información acumulada al 02 de enero de 2021

**Por 10,000 habitantes

"El orden de las primeras 10 causas, se toma con base al año 2020"

Diez principales causas de morbilidad Municipio de Manzanillo 2020 vs. 2019*

SECRETARÍA DE SALUD
Y BIENESTAR SOCIAL

Diagnóstico	2019 N° de Casos	2020 N° de Casos	Porcentaje de variación	T a s a 2020**
1.- Infecciones respiratorias agudas	53,069	29,821	-43.8%	1.509
2.- Infecciones intestinales por otros organismos	11,748	7,054	-40.0%	357
3.- Covid-19	0	6,864	+100%	347
4.- Infección de vías urinarias	9,797	5,587	-43.0%	283
5.- Úlceras, gastritis y duodenitis	3,124	2,670	-14.5%	135
6.- Intoxicación por picadura de alacrán	2,556	2,539	-0.7%	129
7.- Conjuntivitis	2,368	1,122	-52.6%	57
8.- Obesidad	2,821	1,118	-60.4%	57
9.- Otitis media aguda	2,312	1,000	-56.7%	51
10.- Vulvovaginitis	1,247	765	-38.7%	39

Fuente: SUAVE 2019 - 2020

* Información acumulada al 02 de enero de 2021

**Por 10,000 habitantes

"El orden de las primeras 10 causas, se toma con base al año 2020"

Diez principales causas de morbilidad Municipio de Minatitlán 2020 vs. 2019*

SECRETARÍA DE SALUD
Y BIENESTAR SOCIAL

Diagnóstico	2019 N° de Casos	2020 N° de Casos	Porcentaje de variación	T a s a 2020**
1.- Infecciones respiratorias agudas	5,903	2,688	-54.5%	2.845
2.- Infección de vías urinarias	358	400	+11.7%	423
3.- Infecciones intestinales por otros organismos	604	396	-34.4%	419
4.- Intoxicación por picadura de alacrán	302	262	-13.2%	277
5.- Otitis media aguda	339	185	-45.4%	196
6.- Úlceras, gastritis y duodenitis	214	130	-39.3%	138
7.- Covid-19	0	129	+100%	137
8.- Hipertensión arterial	86	88	+2.3%	93
9.- Vulvovaginitis	90	82	-8.9%	87
10.- Conjuntivitis	230	80	-65.2%	85

Fuente: SUAVE 2019 - 2020

* Información acumulada al 02 de enero de 2021

**Por 10,000 habitantes

"El orden de las primeras 10 causas, se toma con base al año 2020"

Diez principales causas de morbilidad Municipio de Tecomán 2020 vs. 2019*

SECRETARÍA DE SALUD
Y BIENESTAR SOCIAL

Diagnóstico	2019 Nº de Casos	2020 Nº de Casos	Porcentaje de variación	T a s a 2020**
1.- Infecciones respiratorias agudas	24,149	17,859	-26.0%	1.318
2.- Infección de vías urinarias	4,616	3,353	-27.4%	247
3.- Intoxicación por picadura de alacrán	3,347	3,129	-6.5%	231
4.- Covid-19	0	2,839	+100%	209
5.- Infecciones intestinales por otros organismos	3,040	1,929	-36.5%	142
6.- Influenza	222	1,330	+499.1%	98
7.- Úlceras, gastritis y duodenitis	2,072	1,143	-44.8%	84
8.- Gingivitis y enfermedad periodontal	2,146	1,081	-49.6%	80
9.- Otitis media aguda	1,300	967	-25.6%	71
10.- Vulvovaginitis	1,031	813	-21.1%	60

Fuente: SUAVE 2019 - 2020

* Información acumulada al 02 de enero de 2021

**Por 10,000 habitantes

"El orden de las primeras 10 causas, se toma con base al año 2020"

Diez principales causas de morbilidad Municipio de Villa de Álvarez 2020 vs. 2019*

SECRETARÍA DE SALUD
Y BIENESTAR SOCIAL

Diagnóstico	2019 Nº de Casos	2020 Nº de Casos	Porcentaje de variación	T a s a 2020**
1.- Infecciones respiratorias agudas	21,756	13,811	-36.5%	918
2.- Covid-19	0	5,260	+100%	350
3.- Infecciones intestinales por otros organismos	5,037	1,865	-63.0%	124
4.- Infección de vías urinarias	3,666	1,635	-55.4%	109
5.- Obesidad	1,097	639	-41.8%	42
6.- Faringitis y amigdalitis estreptocócicas	1,408	446	-68.3%	30
7.- Conjuntivitis	1,202	428	-64.4%	28
8.- Vulvovaginitis	544	385	-29.2%	26
9.- Otras helmitiasis	773	365	-52.8%	24
10.- Úlceras, gastritis y duodenitis	1,362	300	-78.0%	20

Fuente: SUAVE 2019 - 2020

* Información acumulada al 02 de enero de 2021

**Por 10,000 habitantes

"El orden de las primeras 10 causas, se toma con base al año 2020"

Diez principales causas de morbilidad Estatal 2020 vs. 2019*

SECRETARÍA DE SALUD
Y BIENESTAR SOCIAL



SECRETARÍA DE SALUD Y
BIENESTAR SOCIAL

Comité Editorial

DRA. YADIRA AZUCENA MARTÍNEZ GUTIÉRREZ
DIRECTORA DE SERVICIOS DE SALUD

DRA. DIANA CARRASCO ALCÁNTARA
SUBDIRECTOR DE EPIDEMIOLOGÍA

Editor

DRA. DIANA CARRASCO ALCÁNTARA

Diseño

DR. RODOLFO FLORES GARCÍA
LI. CARLOS ARMANDO ESTRADA GUEDEA

Captura

C. ANA LILIA LEPE VÁZQUEZ,
L.A.P. y C.P. JESÚS ADRIÁN MURGUÍA CALVARIO

Diagnóstico	2019 Nº de Casos	2020 Nº de Casos	Porcentaje de variación	T a s a 2020**
1.- Infecciones respiratorias agudas	184,079	107,455	-41.6%	1.373
2.- Covid-19	0	22,076	+100%	282
3.- Infecciones intestinales por otros organismos	40,390	19,320	-52.2%	247
4.- Infección de vías urinarias	31,751	17,071	-46.2%	218
5.- Intoxicación por picadura de alacrán	10,777	10,046	-6.8%	128
6.- Úlceras, gastritis y duodenitis	11,057	6,107	-44.8%	78
7.- Otitis media aguda	9,984	4,202	-57.9%	54
8.- Obesidad	6,844	3,728	-45.5%	48
9.- Conjuntivitis	8,939	3,543	-60.4%	45
10.- Gingivitis y enfermedad periodontal	9,398	3,385	-64.0%	43

Fuente: SUAVE 2019 - 2020

* Información acumulada al 02 de enero de 2021

**Por 10,000 habitantes

"El orden de las primeras 10 causas, se toma con base al año 2020"