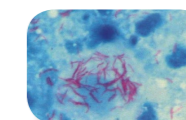
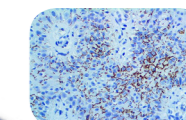


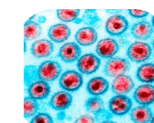
Dengue



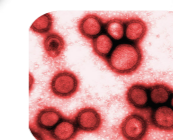
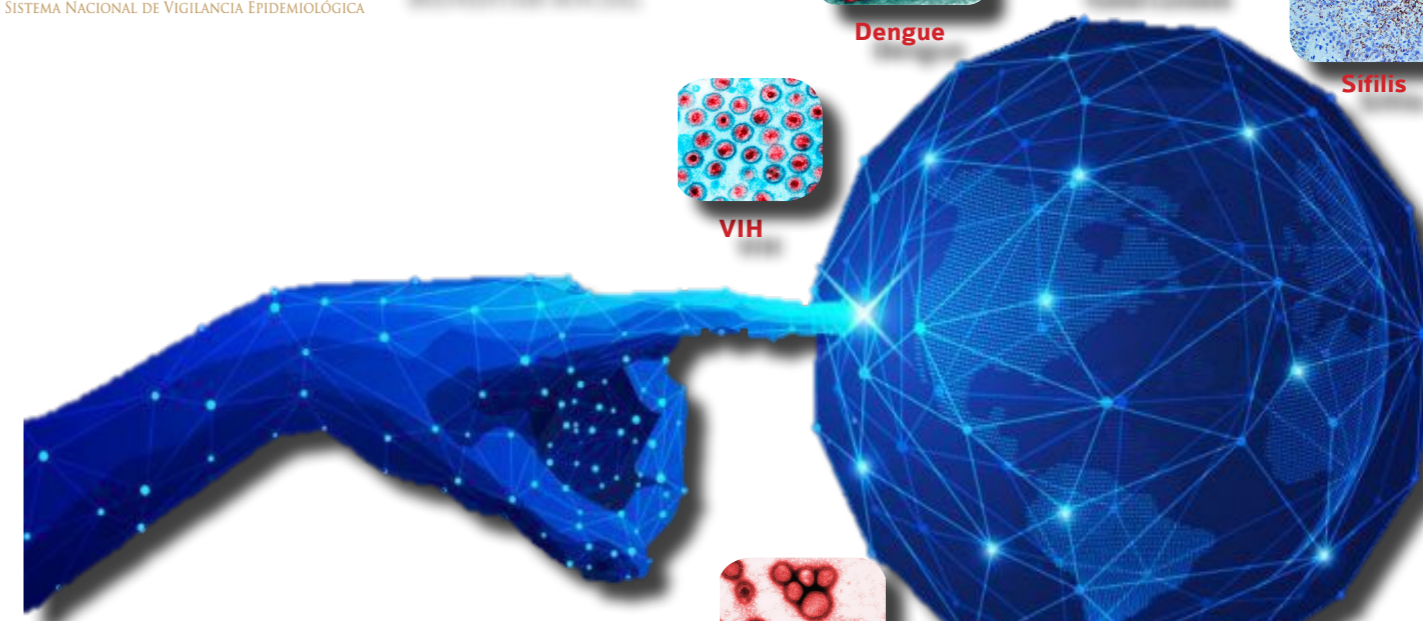
Tuberculosis



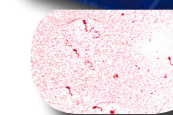
Sífilis



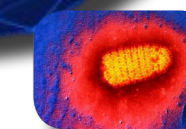
VIH



Influenza



Cólera



Rabia



SECRETARÍA DE SALUD Y BIENESTAR SOCIAL

COLIMA
GOBIERNO DEL ESTADO

Diez principales causas de morbilidad Municipio de Armería 2020 vs. 2019*

SECRETARÍA DE SALUD
Y BIENESTAR SOCIAL

Diagnóstico	2019 Nº de Casos	2020 Nº de Casos	Porcentaje de variación	T a s a 2020**
1.- Infecciones respiratorias agudas	7,279	4,083	-43.9%	1.196
2.- Intoxicación por picadura de alacrán	1,434	1,452	+1.3%	431
3.- Infección de vías urinarias	1,249	707	-43.4%	210
4.- Infecciones intestinales por otros organismos	816	530	-35.0%	157
5.- Covid-19	0	501	+100%	149
6.- Úlceras, gastritis y duodenitis	462	314	-32.0%	93
7.- Otitis media aguda	327	209	-36.1%	62
8.- Vulvovaginitis	267	188	-29.6%	56
9.- Dengue no grave	183	132	-27.9%	39
10.- Conjuntivitis	191	125	-34.6%	37

Fuente: SUAVE 2019 - 2020

* Información acumulada al 26 de diciembre de 2020

**Por 10,000 habitantes

"El orden de las primeras 10 causas, se toma con base al año 2020"

Diez principales causas de morbilidad Municipio de Colima 2020 vs. 2019*

SECRETARÍA DE SALUD
Y BIENESTAR SOCIAL

Diagnóstico	2019 Nº de Casos	2020 Nº de Casos	Porcentaje de variación	T a s a 2020**
1.- Infecciones respiratorias agudas	55,660	30,656	-44.9%	1.777
2.- Infecciones intestinales por otros organismos	16,785	6,113	-63.6%	354
3.- Covid-19	0	5,828	+100%	338
4.- Infección de vías urinarias	9,753	4,246	-56.5%	246
5.- Obesidad	1,958	1,327	-32.2%	77
6.- Otitis media aguda	2,666	1,309	-50.9%	76
7.- Conjuntivitis	3,669	1,295	-64.7%	75
8.- Úlceras, gastritis y duodenitis	3,330	1,255	-62.3%	73
9.- Gingivitis y enfermedad periodontal	3,019	1,180	-60.9%	68
10.- Diabetes mellitus no insulondependiente (tipo II)	1,776	1,108	-37.6%	64

Fuente: SUAVE 2019 - 2020

* Información acumulada al 26 de diciembre de 2020

**Por 10,000 habitantes

"El orden de las primeras 10 causas, se toma con base al año 2020"

Diez principales causas de morbilidad Municipio de Comala 2020 vs. 2019*

SECRETARÍA DE SALUD
Y BIENESTAR SOCIAL

Diagnóstico	2019 Nº de Casos	2020 Nº de Casos	Porcentaje de variación	T a s a 2020**
1.- Infecciones respiratorias agudas	3,609	2,045	-43.3%	861
2.- Intoxicación por picadura de alacrán	570	471	-17.4%	198
3.- Infección de vías urinarias	525	298	-43.2%	125
4.- Infecciones intestinales por otros organismos	527	283	-46.3%	119
5.-Gingivitis y enfermedad periodontal	334	146	-56.3%	61
6.- Otitis media aguda	251	122	-51.4%	51
7.- Conjuntivitis	210	76	-63.8%	32
8.- Vulvovaginitis	100	49	-51.0%	21
9.- Candiadisis urogenital	54	43	-20.4%	18
10.- Úlceras, gastritis y duodenitis	142	32	-77.5%	13

Fuente: SUAVE 2019 - 2020

* Información acumulada al 26 de diciembre de 2020

**Por 10,000 habitantes

"El orden de las primeras 10 causas, se toma con base al año 2020"

Diez principales causas de morbilidad Municipio de Coquimaatlán 2020 vs. 2019*

SECRETARÍA DE SALUD
Y BIENESTAR SOCIAL

Diagnóstico	2019 Nº de Casos	2020 Nº de Casos	Porcentaje de variación	T a s a 2020**
1.- Infecciones respiratorias agudas	2,335	1,057	-54.7%	463
2.- Intoxicación por picadura de alacrán	607	595	-2.0%	260
3.- Infección de vías urinarias	276	154	-44.2%	67
4.- Infecciones intestinales por otros organismos	336	152	-54.8%	67
5.- Covid 19	0	68	+100%	30
6.- Otitis media aguda	163	68	-58.3%	30
7.- Faringitis y amigdalitis estreptocócicas	134	68	-49.3%	30
8.- Vulvovaginitis	64	67	+4.7%	29
9.- Úlceras, gastritis y duodenitis	94	67	-28.7%	29
10.- Obesidad	5	36	+620.0%	16

Fuente: SUAVE 2019 - 2020

* Información acumulada al 26 de diciembre de 2020

**Por 10,000 habitantes

"El orden de las primeras 10 causas, se toma con base al año 2020"

Diez principales causas de morbilidad Municipio de Cuauhtémoc 2020 vs. 2019*

SECRETARÍA DE SALUD
Y BIENESTAR SOCIAL

Diagnóstico	2019 N° de Casos	2020 N° de Casos	Porcentaje de variación	T a s a 2020**
1.- Infecciones respiratorias agudas	9,549	4,126	-56.8%	1,356
2.- Faringitis y amigdalitis estreptocócicas	370	895	+141.9%	294
3.- Infecciones intestinales por otros organismos	1,672	784	-53.1%	258
4.- Infección de vías urinarias	1,175	495	-57.9%	163
5.- Intoxicación por picadura de alacrán	400	271	-32.3%	89
6.- Covid-19	0	260	+100%	85
7.- Conjuntivitis	488	156	-68.0%	51
8.- Obesidad	192	146	-24.0%	48
9.- Úlceras, gastritis y duodenitis	231	135	-41.6%	44
10.- Vulvovaginitis	155	84	-45.8%	28

Fuente: SUAVE 2019 - 2020

* Información acumulada al 26 de diciembre de 2020

**Por 10,000 habitantes

"El orden de las primeras 10 causas, se toma con base al año 2020"

Diez principales causas de morbilidad Municipio de Ixtlahuacán 2020 vs. 2019*

SECRETARÍA DE SALUD
Y BIENESTAR SOCIAL

Diagnóstico	2019 N° de Casos	2020 N° de Casos	Porcentaje de variación	T a s a 2020**
1.- Infecciones respiratorias agudas	770	635	-17.5%	1.035
2.- Gingivitis y enfermedad periodontal	26	169	+550.0%	275
3.- Covid-19	0	128	+100%	209
4.- Infección de vías urinarias	90	117	+30.0%	191
5.- Intoxicación por picadura de alacrán	77	115	+49.4%	187
6.- Infecciones intestinales por otros organismos	71	67	-5.6%	109
7.- Influenza	0	60	+100%	98
8.- Otitis media aguda	42	46	+9.5%	75
9.- Vulvovaginitis	26	41	+57.7%	67
10.- Úlceras, gastritis y duodenitis	26	34	+30.8%	55

Fuente: SUAVE 2019 - 2020

* Información acumulada al 26 de diciembre de 2020

**Por 10,000 habitantes

"El orden de las primeras 10 causas, se toma con base al año 2020"

Diez principales causas de morbilidad Municipio de Manzanillo 2020 vs. 2019*

SECRETARÍA DE SALUD
Y BIENESTAR SOCIAL

Diagnóstico	2019 N° de Casos	2020 N° de Casos	Porcentaje de variación	T a s a 2020**
1.- Infecciones respiratorias agudas	53,069	29,370	-44.7%	1.487
2.- Infecciones intestinales por otros organismos	11,748	6,932	-41.0%	351
3.- Covid-19	0	6,714	+100%	340
4.- Infección de vías urinarias	9,797	5,521	-43.6%	279
5.- Úlceras, gastritis y duodenitis	3,124	2,631	-15.8%	133
6.- Intoxicación por picadura de alacrán	2,556	2,504	-2.0%	127
7.- Conjuntivitis	2,368	1,108	-53.2%	56
8.- Obesidad	2,821	1,107	-60.8%	56
9.- Otitis media aguda	2,312	990	-57.2%	50
10.- Vulvovaginitis	1,247	754	-39.5%	38

Fuente: SUAVE 2019 - 2020

* Información acumulada al 26 de diciembre de 2020

**Por 10,000 habitantes

"El orden de las primeras 10 causas, se toma con base al año 2020"

Diez principales causas de morbilidad Municipio de Minatitlán 2020 vs. 2019*

SECRETARÍA DE SALUD
Y BIENESTAR SOCIAL

Diagnóstico	2019 N° de Casos	2020 N° de Casos	Porcentaje de variación	T a s a 2020**
1.- Infecciones respiratorias agudas	5,903	2,656	-55.0%	2.811
2.- Infecciones intestinales por otros organismos	358	396	+10.6%	419
3.- Infección de vías urinarias	604	394	-34.8%	417
4.- Intoxicación por picadura de alacrán	302	260	-13.9%	275
5.- Otitis media aguda	339	182	-46.3%	193
6.- Úlceras, gastritis y duodenitis	214	130	-39.3%	138
7.- Covid-19	0	127	+100%	134
8.- Hipertensión arterial	86	85	-1.2%	90
9.- Vulvovaginitis	90	82	-8.9%	87
10.- Conjuntivitis	230	79	-65.7%	84

Fuente: SUAVE 2019 - 2020

* Información acumulada al 26 de diciembre de 2020

**Por 10,000 habitantes

"El orden de las primeras 10 causas, se toma con base al año 2020"

Diez principales causas de morbilidad Municipio de Tecomán 2020 vs. 2019*

SECRETARÍA DE SALUD
Y BIENESTAR SOCIAL

Diagnóstico	2019 N° de Casos	2020 N° de Casos	Porcentaje de variación	T a s a 2020**
1.- Infecciones respiratorias agudas	24,149	17,675	-26.8%	1.304
2.- Infección de vías urinarias	4,616	3,298	-28.6%	243
3.- Intoxicación por picadura de alacrán	3,347	3,099	-7.4%	229
4.- Covid-19	0	2,739	+100%	202
5.- Infecciones intestinales por otros organismos	3,040	1,899	-37.5%	140
6.- Influenza	222	1,319	+494.1%	97
7.- Úlceras, gastritis y duodenitis	2,072	1,136	-45.2%	84
8.- Gingivitis y enfermedad periodontal	2,146	1,079	-49.7%	80
9.- Otitis media aguda	1,300	962	-26.0%	71
10.- Vulvovaginitis	1,031	805	-21.9%	59

Fuente: SUAVE 2019 - 2020

* Información acumulada al 26 de diciembre de 2020

**Por 10,000 habitantes

"El orden de las primeras 10 causas, se toma con base al año 2020"

Diez principales causas de morbilidad Municipio de Villa de Álvarez 2020 vs. 2019*

SECRETARÍA DE SALUD
Y BIENESTAR SOCIAL

Diagnóstico	2019 N° de Casos	2020 N° de Casos	Porcentaje de variación	T a s a 2020**
1.- Infecciones respiratorias agudas	21,756	13,566	-37.6%	902
2.- Covid-19	0	5,071	+100%	337
3.- Infecciones intestinales por otros organismos	5,037	1,824	-63.8%	121
4.- Infección de vías urinarias	3,666	1,609	-56.1%	107
5.- Obesidad	1,097	636	-42.0%	42
6.- Faringitis y amigdalitis estreptocócicas	1,408	442	-68.6%	29
7.- Conjuntivitis	1,202	415	-65.5%	28
8.- Vulvovaginitis	544	383	-29.6%	25
9.- Otras helmintiasis	773	354	-54.2%	24
10.- Úlceras, gastritis y duodenitis	1,362	295	-78.3%	20

Fuente: SUAVE 2019 - 2020

* Información acumulada al 26 de diciembre de 2020

**Por 10,000 habitantes

"El orden de las primeras 10 causas, se toma con base al año 2020"

Diez principales causas de morbilidad Estatal 2020 vs. 2019*

SECRETARÍA DE SALUD
Y BIENESTAR SOCIAL



SECRETARÍA DE SALUD Y
BIENESTAR SOCIAL

Comité Editorial

DRA. YADIRA AZUCENA MARTÍNEZ GUTIÉRREZ
DIRECTORA DE SERVICIOS DE SALUD

DRA. DIANA CARRASCO ALCÁNTARA
SUBDIRECTOR DE EPIDEMIOLOGÍA

Editor

DRA. DIANA CARRASCO ALCÁNTARA

Diseño

DR. RODOLFO FLORES GARCÍA
LI. CARLOS ARMANDO ESTRADA GUEDEA

Captura

C. ANA LILIA LEPE VÁZQUEZ,
L.A.P. y C.P. JESÚS ADRIÁN MURGUÍA CALVARIO

Diagnóstico	2019 Nº de Casos	2020 Nº de Casos	Porcentaje de variación	T a s a 2020**
1.- Infecciones respiratorias agudas	184,079	105,869	-42.5%	1.352
2.- Covid-19	0	21,458	+100%	274
3.- Infecciones intestinales por otros organismos	40,390	18,980	-53.0%	242
4.- Infección de vías urinarias	31,751	16,839	-47.0%	215
5.- Intoxicación por picadura de alacrán	10,777	9,943	-7.7%	127
6.- Úlceras, gastritis y duodenitis	11,057	6,029	-45.5%	77
7.- Otitis media aguda	9,984	4,178	-58.2%	53
8.- Obesidad	6,844	3,705	-45.9%	47
9.- Conjuntivitis	8,939	3,498	-60.9%	45
10.- Gingivitis y enfermedad periodontal	9,398	3,360	-64.2%	43

Fuente: SUAVE 2019 - 2020

* Información acumulada al 26 de diciembre de 2020

**Por 10,000 habitantes

"El orden de las primeras 10 causas, se toma con base al año 2020"