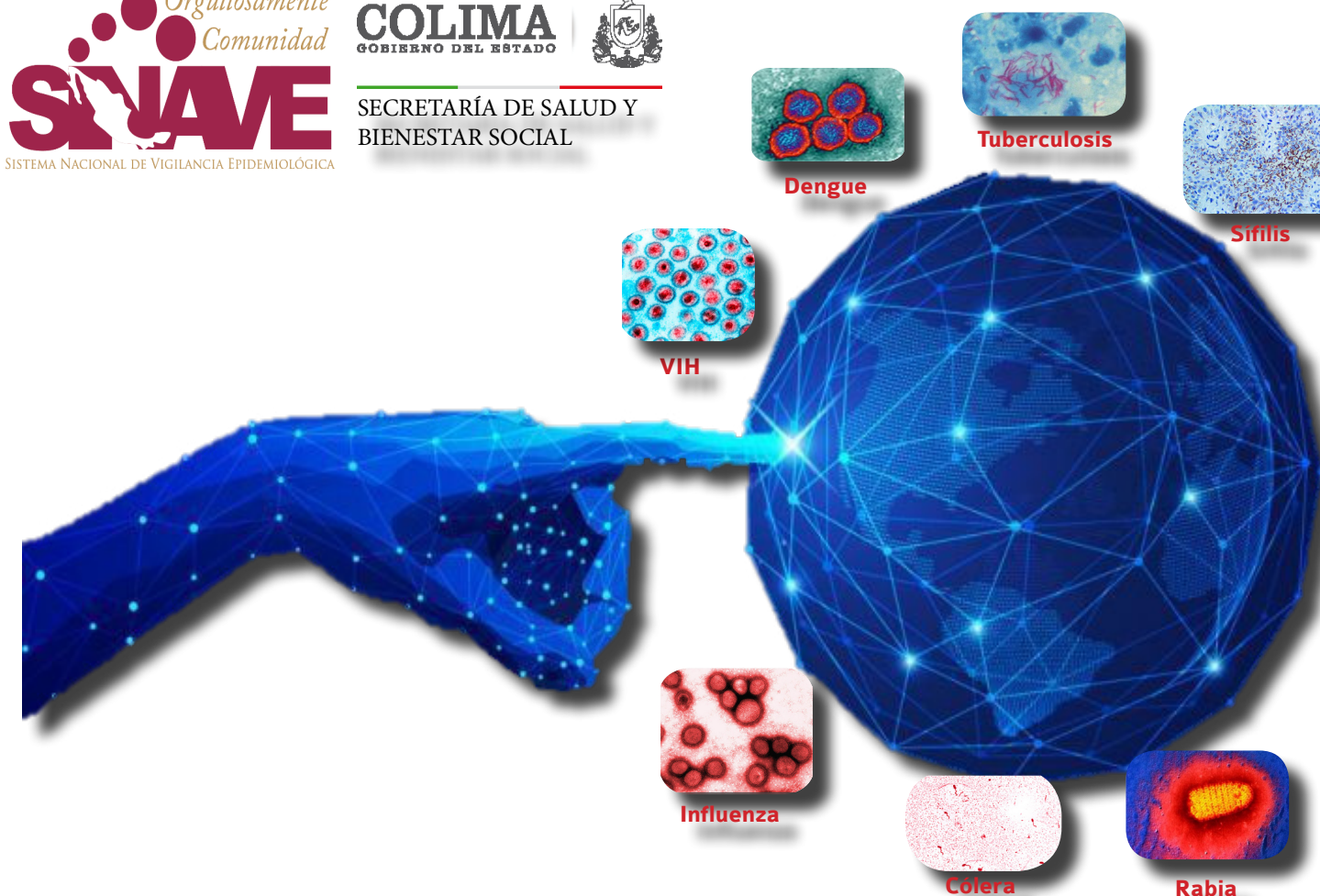




SECRETARÍA DE SALUD Y BIENESTAR SOCIAL

COLIMA GOBIERNO DEL ESTADO



Diez principales causas de morbilidad Municipio de Armería 2020 vs. 2019*

SECRETARÍA DE SALUD
Y BIENESTAR SOCIAL

Diagnóstico	2019 Nº de Casos	2020 Nº de Casos	Porcentaje de variación	T a s a 2020**
1.- Infecciones respiratorias agudas	6,744	3,926	-41.8%	1.150
2.- Intoxicación por picadura de alacrán	1,325	1,369	+3.3%	407
3.- Infección de vías urinarias	1,182	674	-43.0%	200
4.- Infecciones intestinales por otros organismos	776	515	-33.6%	153
5.- Covid-19	0	474	+100%	141
6.- Úlceras, gastritis y duodenitis	437	306	-30.0%	91
7.- Otitis media aguda	301	197	-34.6%	59
8.- Vulvovaginitis	252	186	-26.2%	55
9.- Dengue no grave	158	123	-22.2%	37
10.- Conjuntivitis	175	120	-31.4%	36

Fuente: SUAVE 2019 - 2020

* Información acumulada al 28 de noviembre de 2020

**Por 10,000 habitantes

"El orden de las primeras 10 causas, se toma con base al año 2020"

Diez principales causas de morbilidad Municipio de Colima 2020 vs. 2019*

SECRETARÍA DE SALUD
Y BIENESTAR SOCIAL

Diagnóstico	2019 Nº de Casos	2020 Nº de Casos	Porcentaje de variación	T a s a 2020**
1.- Infecciones respiratorias agudas	51,211	29,130	-43.1%	1.689
2.- Infecciones intestinales por otros organismos	16,021	5,729	-64.2%	332
3.- Covid-19	0	5,364	+100%	311
4.- Infección de vías urinarias	9,233	4,051	-56.1%	235
5.- Obesidad	1,901	1,264	-33.5%	73
6.- Otitis media aguda	2,542	1,253	-50.7%	73
7.- Conjuntivitis	3,497	1,232	-64.8%	71
8.- Úlceras, gastritis y duodenitis	3,152	1,210	-61.6%	70
9.- Gingivitis y enfermedad periodontal	2,961	1,133	-61.7%	66
10.- Diabetes mellitus no insulondependiente (tipo II)	1,638	1,043	-36.3%	60

Fuente: SUAVE 2019 - 2020

* Información acumulada al 28 de noviembre de 2020

**Por 10,000 habitantes

"El orden de las primeras 10 causas, se toma con base al año 2020"

Diez principales causas de morbilidad Municipio de Comala 2020 vs. 2019*

SECRETARÍA DE SALUD
Y BIENESTAR SOCIAL

Diagnóstico	2019 N° de Casos	2020 N° de Casos	Porcentaje de variación	T a s a 2020**
1.- Infecciones respiratorias agudas	3,342	1,903	-43.1%	801
2.- Intoxicación por picadura de alacrán	511	452	-11.5%	190
3.- Infección de vías urinarias	485	283	-41.6%	119
4.- Infecciones intestinales por otros organismos	488	268	-45.1%	113
5.-Gingivitis y enfermedad periodontal	321	138	-57.0%	58
6.- Otitis media aguda	240	109	-54.6%	46
7.- Conjuntivitis	204	67	-67.2%	28
8.- Vulvovaginitis	93	47	-49.5%	20
9.- Candiadisis urogenital	49	38	-22.4%	16
10.- Úlceras, gastritis y duodenitis	124	32	-74.2%	13

Fuente: SUAVE 2019 - 2020

* Información acumulada al 28 de noviembre de 2020

**Por 10,000 habitantes

"El orden de las primeras 10 causas, se toma con base al año 2020"

Diez principales causas de morbilidad Municipio de Coquimatlán 2020 vs. 2019*

SECRETARÍA DE SALUD
Y BIENESTAR SOCIAL

Diagnóstico	2019 N° de Casos	2020 N° de Casos	Porcentaje de variación	T a s a 2020**
1.- Infecciones respiratorias agudas	2,150	1,003	-53.3%	439
2.- Intoxicación por picadura de alacrán	552	555	+0.5%	243
3.- Infección de vías urinarias	251	147	-41.4%	64
4.- Infecciones intestinales por otros organismos	323	141	-56.3%	62
5.- Covid 19	0	68	+100%	30
6.- Otitis media aguda	147	63	-57.1%	28
7.- Úlceras, gastritis y duodenitis	83	61	-26.5%	27
8.- Faringitis y amigdalitis estreptocócicas	109	57	-47.7%	25
9.- Vulvovaginitis	56	56	0.0%	25
10.- Obesidad	5	32	+540.0%	14

Fuente: SUAVE 2019 - 2020

* Información acumulada al 28 de noviembre de 2020

**Por 10,000 habitantes

"El orden de las primeras 10 causas, se toma con base al año 2020"

Diez principales causas de morbilidad Municipio de Cuauhtémoc 2020 vs. 2019*

SECRETARÍA DE SALUD
Y BIENESTAR SOCIAL

Diagnóstico	2019 N° de Casos	2020 N° de Casos	Porcentaje de variación	T a s a 2020**
1.- Infecciones respiratorias agudas	8,782	3,950	-55.0%	1,299
2.- Faringitis y amigdalitis estreptocócicas	340	876	+157.6%	288
3.- Infecciones intestinales por otros organismos	1,569	716	-54.4%	235
4.- Infección de vías urinarias	1,089	481	-55.8%	158
5.- Intoxicación por picadura de alacrán	362	262	-27.6%	86
6.- Covid-19	0	237	+100%	78
7.- Conjuntivitis	466	149	-68.0%	49
8.- Obesidad	179	137	-23.5%	45
9.- Úlceras, gastritis y duodenitis	187	131	-29.9%	43
10.- Vulvovaginitis	136	82	-39.7%	27

Fuente: SUAVE 2019 - 2020

* Información acumulada al 28 de noviembre de 2020

**Por 10,000 habitantes

"El orden de las primeras 10 causas, se toma con base al año 2020"

Diez principales causas de morbilidad Municipio de Ixtlahuacán 2020 vs. 2019*

SECRETARÍA DE SALUD
Y BIENESTAR SOCIAL

Diagnóstico	2019 N° de Casos	2020 N° de Casos	Porcentaje de variación	T a s a 2020**
1.- Infecciones respiratorias agudas	712	603	-15.3%	983
2.- Gingivitis y enfermedad periodontal	24	167	+595.8%	272
3.- Covid-19	0	125	+100%	204
4.- Intoxicación por picadura de alacrán	74	105	+41.9%	171
5.- Infección de vías urinarias	83	105	+26.5%	171
6.- Influenza	0	60	+100%	98
7.- Infecciones intestinales por otros organismos	68	55	-19.1%	90
8.- Otitis media aguda	41	41	0.0%	67
9.- Vulvovaginitis	24	37	+54.2%	60
10.- Úlceras, gastritis y duodenitis	26	33	+26.9%	54

Fuente: SUAVE 2019 - 2020

* Información acumulada al 28 de noviembre de 2020

**Por 10,000 habitantes

"El orden de las primeras 10 causas, se toma con base al año 2020"

Diez principales causas de morbilidad Municipio de Manzanillo 2020 vs. 2019*

SECRETARÍA DE SALUD
Y BIENESTAR SOCIAL

Diagnóstico	2019 N° de Casos	2020 N° de Casos	Porcentaje de variación	T a s a 2020**
1.- Infecciones respiratorias agudas	49,014	27,548	-43.8%	1.394
2.- Infecciones intestinales por otros organismos	11,246	6,580	-41.5%	333
3.- Covid-19	0	6,140	+100%	311
4.- Infección de vías urinarias	9,175	5,194	-43.4%	263
5.- Úlceras, gastritis y duodenitis	2,898	2,467	-14.9%	125
6.- Intoxicación por picadura de alacrán	2,348	2,343	-0.2%	119
7.- Conjuntivitis	2,255	1,052	-53.3%	53
8.- Obesidad	2,697	1,024	-62.0%	52
9.- Otitis media aguda	2,157	941	-56.4%	48
10.- Vulvovaginitis	1,157	709	-38.7%	36

Fuente: SUAVE 2019 - 2020

* Información acumulada al 28 de noviembre de 2020

**Por 10,000 habitantes

"El orden de las primeras 10 causas, se toma con base al año 2020"

Diez principales causas de morbilidad Municipio de Minatitlán 2020 vs. 2019*

SECRETARÍA DE SALUD
Y BIENESTAR SOCIAL

Diagnóstico	2019 N° de Casos	2020 N° de Casos	Porcentaje de variación	T a s a 2020**
1.- Infecciones respiratorias agudas	5,401	2,541	-53.0%	2.690
2.- Infecciones intestinales por otros organismos	346	373	-7.8%	395
3.- Infección de vías urinarias	573	367	-36.0%	388
4.- Intoxicación por picadura de alacrán	283	248	-12.4%	263
5.- Otitis media aguda	317	174	-45.1%	184
6.- Úlceras, gastritis y duodenitis	197	121	-38.6%	128
7.- Covid-19	0	113	+100%	120
8.- Hipertensión arterial	80	78	-2.5%	83
9.- Vulvovaginitis	79	75	-5.1%	79
10.- Conjuntivitis	218	75	-65.6%	79

Fuente: SUAVE 2019 - 2020

* Información acumulada al 28 de noviembre de 2020

**Por 10,000 habitantes

"El orden de las primeras 10 causas, se toma con base al año 2020"

Diez principales causas de morbilidad Municipio de Tecomán 2020 vs. 2019*

SECRETARÍA DE SALUD
Y BIENESTAR SOCIAL

Diagnóstico	2019 N° de Casos	2020 N° de Casos	Porcentaje de variación	T a s a 2020**
1.- Infecciones respiratorias agudas	22,105	16,853	-23.8%	1.243
2.- Infección de vías urinarias	4,257	3,110	-26.9%	229
3.- Intoxicación por picadura de alacrán	3,086	2,904	-5.9%	214
4.- Covid-19	0	2,538	+100%	187
5.- Infecciones intestinales por otros organismos	2,818	1,805	-35.9%	133
6.- Influenza	196	1,256	+540.8%	93
7.- Úlceras, gastritis y duodenitis	1,919	1,067	-44.4%	79
8.- Gingivitis y enfermedad periodontal	2,044	990	-51.6%	73
9.- Otitis media aguda	1,219	903	-25.9%	67
10.- Vulvovaginitis	960	762	-20.6%	56

Fuente: SUAVE 2019 - 2020

* Información acumulada al 28 de noviembre de 2020

**Por 10,000 habitantes

"El orden de las primeras 10 causas, se toma con base al año 2020"

Diez principales causas de morbilidad Municipio de Villa de Álvarez 2020 vs. 2019*

SECRETARÍA DE SALUD
Y BIENESTAR SOCIAL

Diagnóstico	2019 N° de Casos	2020 N° de Casos	Porcentaje de variación	T a s a 2020**
1.- Infecciones respiratorias agudas	20,101	12,738	-36.6%	846
2.- Covid-19	0	4,626	+100%	307
3.- Infecciones intestinales por otros organismos	4,812	1,682	-65.0%	112
4.- Infección de vías urinarias	3,460	1,552	-55.1%	103
5.- Obesidad	1,062	596	-43.9%	40
6.- Faringitis y amigdalitis estreptocócicas	1,287	441	-65.7%	29
7.- Conjuntivitis	1,148	396	-65.5%	26
8.- Vulvovaginitis	500	372	-25.6%	25
9.- Otras helmitiasis	749	319	-57.4%	21
10.- Úlceras, gastritis y duodenitis	1,221	280	-77.1%	19

Fuente: SUAVE 2019 - 2020

* Información acumulada al 28 de noviembre de 2020

**Por 10,000 habitantes

"El orden de las primeras 10 causas, se toma con base al año 2020"

Diez principales causas de morbilidad Estatal 2020 vs. 2019*

SECRETARÍA DE SALUD
Y BIENESTAR SOCIAL



SECRETARÍA DE SALUD Y
BIENESTAR SOCIAL

Comité Editorial

DRA. YADIRA AZUCENA MARTÍNEZ GUTIÉRREZ
DIRECTORA DE SERVICIOS DE SALUD

DRA. DIANA CARRASCO ALCÁNTARA
SUBDIRECTOR DE EPIDEMIOLOGÍA

Editor

DRA. DIANA CARRASCO ALCÁNTARA

Diseño

DR. RODOLFO FLORES GARCÍA
LI. CARLOS ARMANDO ESTRADA GUEDEA

Captura

C. ANA LILIA LEPE VÁZQUEZ,
L.A.P. y C.P. JESÚS ADRIÁN MURGUÍA CALVARIO

Diagnóstico	2019 Nº de Casos	2020 Nº de Casos	Porcentaje de variación	T a s a 2020**
1.- Infecciones respiratorias agudas	169,562	100,195	-40.9%	1.280
2.- Covid-19	0	19,707	+100%	252
3.- Infecciones intestinales por otros organismos	38,467	17,864	-53.6%	228
4.- Infección de vías urinarias	29,788	15,964	-46.4%	204
5.- Intoxicación por picadura de alacrán	9,926	9,348	-5.8%	119
6.- Úlceras, gastritis y duodenitis	10,244	5,708	-44.3%	73
7.- Otitis media aguda	9,453	3,961	-58.1%	51
8.- Obesidad	6,539	3,467	-47.0%	44
9.- Conjuntivitis	8,516	3,322	-61.0%	42
10.- Gingivitis y enfermedad periodontal	9,138	3,184	-65.2%	41

Fuente: SUAVE 2019 - 2020

* Información acumulada al 28 de noviembre de 2020

**Por 10,000 habitantes

"El orden de las primeras 10 causas, se toma con base al año 2020"