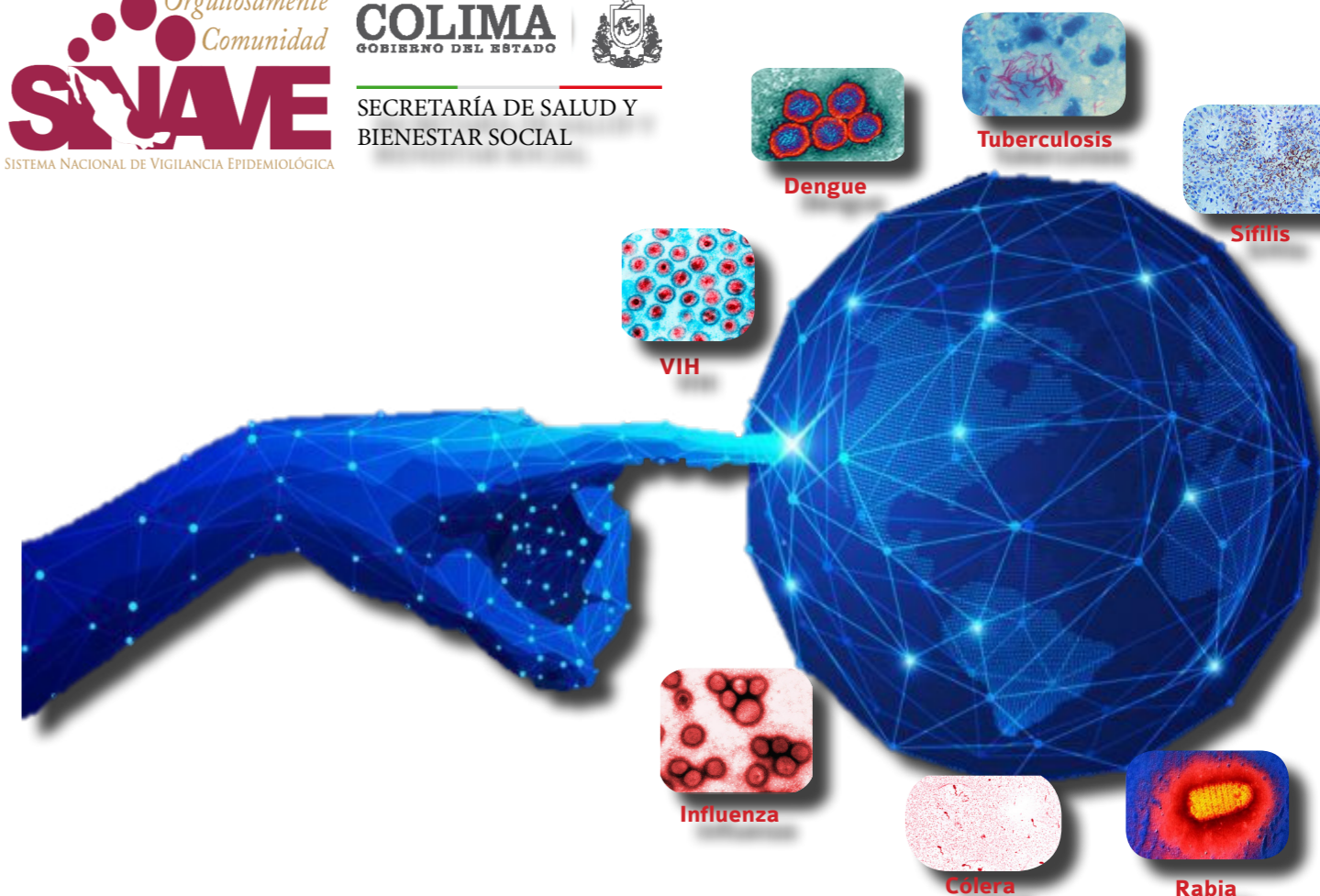




SECRETARÍA DE SALUD Y BIENESTAR SOCIAL

COLIMA GOBIERNO DEL ESTADO



Diez principales causas de morbilidad Municipio de Armería 2020 vs. 2019*

SECRETARÍA DE SALUD
Y BIENESTAR SOCIAL

Diagnóstico	2019 Nº de Casos	2020 Nº de Casos	Porcentaje de variación	T a s a 2020**
1.- Infecciones respiratorias agudas	6,268	3,834	-38.8%	1.123
2.- Intoxicación por picadura de alacrán	1,233	1,268	+2.8%	377
3.- Infección de vías urinarias	1,112	648	-41.7%	193
4.- Infecciones intestinales por otros organismos	732	491	-32.9%	146
5.- Covid-19	0	448	+100%	133
6.- Úlceras, gastritis y duodenitis aguda	411	293	-28.7%	87
7.- Otitis media	267	182	-31.8%	54
8.- Vulvovaginitis	240	177	-26.3%	53
9.- Conjuntivitis	169	114	-32.5%	34
10.- Dengue no grave	150	110	+26.7%	33

Fuente: SUAVE 2019 - 2020

* Información acumulada al 07 de noviembre de 2020

**Por 10,000 habitantes

"El orden de las primeras 10 causas, se toma con base al año 2020"

Diez principales causas de morbilidad Municipio de Colima 2020 vs. 2019*

SECRETARÍA DE SALUD
Y BIENESTAR SOCIAL

Diagnóstico	2019 Nº de Casos	2020 Nº de Casos	Porcentaje de variación	T a s a 2020**
1.- Infecciones respiratorias agudas	47,281	28,052	-40.7%	1.626
2.- Infecciones intestinales por otros organismos	15,452	5,491	-64.5%	318
3.- Covid-19	0	4,945	+100%	287
4.- Infección de vías urinarias	8,747	3,862	-55.8%	224
5.- Obesidad	1,828	1,222	-33.2%	71
6.- Otitis media aguda	2,368	1,207	-49.0%	70
7.- Conjuntivitis	3,337	1,180	-64.6%	68
8.- Úlceras, gastritis y duodenitis	2,965	1,159	-60.9%	67
9.- Gingivitis y enfermedad periodontal	2,838	1,081	-61.9%	63
10.- Diabetes mellitus no insulondependiente (tipo II)	1,543	984	-36.2%	57

Fuente: SUAVE 2019 - 2020

* Información acumulada al 07 de noviembre de 2020

**Por 10,000 habitantes

"El orden de las primeras 10 causas, se toma con base al año 2020"

Diez principales causas de morbilidad Municipio de Comala 2020 vs. 2019*

SECRETARÍA DE SALUD
Y BIENESTAR SOCIAL

Diagnóstico	2019 N° de Casos	2020 N° de Casos	Porcentaje de variación	T a s a 2020**
1.- Infecciones respiratorias agudas	3,094	1,796	-42.0%	756
2.- Intoxicación por picadura de alacrán	467	420	-10.1%	177
3.- Infección de vías urinarias	458	258	-43.7%	109
4.- Infecciones intestinales por otros organismos	471	254	-46.1%	107
5.-Gingivitis y enfermedad periodontal	304	126	-58.6%	53
6.- Otitis media aguda	212	105	-50.5%	44
7.- Conjuntivitis	197	64	-67.5%	27
8.- Vulvovaginitis	82	46	-43.9%	19
9.- Úlceras, gastritis y duodenitis	105	32	-69.5%	13
10.- Candiadisis urogenital	49	31	-36.7%	13

Fuente: SUAVE 2019 - 2020

* Información acumulada al 07 de noviembre de 2020

**Por 10,000 habitantes

"El orden de las primeras 10 causas, se toma con base al año 2020"

Diez principales causas de morbilidad Municipio de Coquimatlán 2020 vs. 2019*

SECRETARÍA DE SALUD
Y BIENESTAR SOCIAL

Diagnóstico	2019 N° de Casos	2020 N° de Casos	Porcentaje de variación	T a s a 2020**
1.- Infecciones respiratorias agudas	2,018	957	-52.6%	419
2.- Intoxicación por picadura de alacrán	504	516	+2.4%	226
3.- Infecciones intestinales por otros organismos	303	139	-54.1%	61
4.- Infección de vías urinarias	232	136	-41.4%	60
5.- Covid 19	0	68	+100%	30
6.- Otitis media aguda	135	62	-54.1%	27
7.- Úlceras, gastritis y duodenitis	80	60	-25.0%	26
8.- Faringitis y amigdalitis estreptocócicas	77	54	-29.9%	24
9.- Vulvovaginitis	50	52	+4.0%	23
10.- Obesidad	5	31	+520.0%	14

Fuente: SUAVE 2019 - 2020

* Información acumulada al 07 de noviembre de 2020

**Por 10,000 habitantes

"El orden de las primeras 10 causas, se toma con base al año 2020"

Diez principales causas de morbilidad Municipio de Cuauhtémoc 2020 vs. 2019*

SECRETARÍA DE SALUD
Y BIENESTAR SOCIAL

Diagnóstico	2019 N° de Casos	2020 N° de Casos	Porcentaje de variación	T a s a 2020**
1.- Infecciones respiratorias agudas	8,154	3,784	-53.6%	1,244
2.- Faringitis y amigdalitis estreptocócicas	312	873	+179.8%	287
3.- Infecciones intestinales por otros organismos	1,504	690	-54.1%	227
4.- Infección de vías urinarias	1,029	460	-55.3%	151
5.- Intoxicación por picadura de alacrán	337	246	-27.0%	81
6.- Covid-19	0	214	+100%	70
7.- Conjuntivitis	450	147	-67.3%	48
8.- Obesidad	150	132	-12.0%	43
9.- Úlceras, gastritis y duodenitis	159	127	-20.1%	42
10.- Vulvovaginitis	125	79	-36.8%	26

Fuente: SUAVE 2019 - 2020

* Información acumulada al 07 de noviembre de 2020

**Por 10,000 habitantes

"El orden de las primeras 10 causas, se toma con base al año 2020"

Diez principales causas de morbilidad Municipio de Ixtlahuacán 2020 vs. 2019*

SECRETARÍA DE SALUD
Y BIENESTAR SOCIAL

Diagnóstico	2019 N° de Casos	2020 N° de Casos	Porcentaje de variación	T a s a 2020**
1.- Infecciones respiratorias agudas	660	570	-13.6%	929
2.- Gingivitis y enfermedad periodontal	24	160	+566.7%	261
3.- Covid-19	0	116	+100%	189
4.- Infección de vías urinarias	70	95	+35.7%	155
5.- Intoxicación por picadura de alacrán	69	91	+31.9%	148
6.- Influenza	0	58	+100%	95
7.- Infecciones intestinales por otros organismos	66	49	-25.8%	80
8.- Vulvovaginitis	19	37	+94.7%	60
9.- Otitis media aguda	37	34	-8.1%	55
10.- Úlceras, gastritis y duodenitis	26	31	+19.2%	51

Fuente: SUAVE 2019 - 2020

* Información acumulada al 07 de noviembre de 2020

**Por 10,000 habitantes

"El orden de las primeras 10 causas, se toma con base al año 2020"

Diez principales causas de morbilidad Municipio de Manzanillo 2020 vs. 2019*

SECRETARÍA DE SALUD
Y BIENESTAR SOCIAL

Diagnóstico	2019 N° de Casos	2020 N° de Casos	Porcentaje de variación	T a s a 2020**
1.- Infecciones respiratorias agudas	45,823	26,526	-42.1%	1.343
2.- Infecciones intestinales por otros organismos	10,791	6,161	-42.9%	312
3.- Covid-19	0	5,732	+100%	290
4.- Infección de vías urinarias	8,618	4,841	-43.8%	245
5.- Úlceras, gastritis y duodenitis	2,710	2,312	-14.7%	117
6.- Intoxicación por picadura de alacrán	2,179	2,196	+0.8%	111
7.- Conjuntivitis	2,146	1,003	-53.3%	51
8.- Obesidad	2,542	979	-61.5%	50
9.- Otitis media aguda	1,993	911	-54.3%	46
10.- Vulvovaginitis	1,090	665	-39.0%	34

Fuente: SUAVE 2019 - 2020

* Información acumulada al 07 de noviembre de 2020

**Por 10,000 habitantes

"El orden de las primeras 10 causas, se toma con base al año 2020"

Diez principales causas de morbilidad Municipio de Minatitlán 2020 vs. 2019*

SECRETARÍA DE SALUD
Y BIENESTAR SOCIAL

Diagnóstico	2019 N° de Casos	2020 N° de Casos	Porcentaje de variación	T a s a 2020**
1.- Infecciones respiratorias agudas	4,959	2,457	-50.5%	2.601
2.- Infecciones intestinales por otros organismos	339	355	+4.7%	376
3.- Infección de vías urinarias	535	348	-35.0%	368
4.- Intoxicación por picadura de alacrán	260	235	-9.6%	249
5.- Otitis media aguda	302	168	-44.4%	178
6.- Úlceras, gastritis y duodenitis	182	114	-37.4%	121
7.- Covid-19	0	106	+100%	112
8.- Vulvovaginitis	77	75	-2.6%	79
9.- Conjuntivitis	205	74	-63.9%	78
10.- Hipertensión arterial	72	73	+1.4%	77

Fuente: SUAVE 2019 - 2020

* Información acumulada al 07 de noviembre de 2020

**Por 10,000 habitantes

"El orden de las primeras 10 causas, se toma con base al año 2020"

Diez principales causas de morbilidad Municipio de Tecomán 2020 vs. 2019*

SECRETARÍA DE SALUD
Y BIENESTAR SOCIAL

Diagnóstico	2019 N° de Casos	2020 N° de Casos	Porcentaje de variación	T a s a 2020**
1.- Infecciones respiratorias agudas	20,577	16,160	-21.5%	1.192
2.- Infección de vías urinarias	3,989	2,925	-26.7%	216
3.- Intoxicación por picadura de alacrán	2,856	2,704	-5.3%	200
4.- Covid-19	0	2,375	+100%	175
5.- Infecciones intestinales por otros organismos	2,632	1,737	-34.0%	128
6.- Influenza	173	1,212	+600.6%	89
7.- Úlceras, gastritis y duodenitis	1,832	1,006	-45.1%	74
8.- Gingivitis y enfermedad periodontal	1,983	905	-54.4%	67
9.- Otitis media aguda	1,127	852	-24.4%	63
10.- Vulvovaginitis	901	716	-20.5%	53

Fuente: SUAVE 2019 - 2020

* Información acumulada al 07 de noviembre de 2020

**Por 10,000 habitantes

"El orden de las primeras 10 causas, se toma con base al año 2020"

Diez principales causas de morbilidad Municipio de Villa de Álvarez 2020 vs. 2019*

SECRETARÍA DE SALUD
Y BIENESTAR SOCIAL

Diagnóstico	2019 N° de Casos	2020 N° de Casos	Porcentaje de variación	T a s a 2020**
1.- Infecciones respiratorias agudas	18,788	12,221	-35.0%	812
2.- Covid-19	0	4,254	+100%	283
3.- Infecciones intestinales por otros organismos	4,586	1,583	-65.5%	105
4.- Infección de vías urinarias	3,295	1,478	-55.1%	98
5.- Obesidad	1,035	575	-44.4%	38
6.- Faringitis y amigdalitis estreptocócicas	1,224	431	-64.8%	29
7.- Conjuntivitis	1,105	375	-66.1%	25
8.- Vulvovaginitis	445	346	-22.2%	23
9.- Otras helmitiasis	721	294	-59.2%	20
10.- Úlceras, gastritis y duodenitis	1,161	267	-77.0%	18

Fuente: SUAVE 2019 - 2020

* Información acumulada al 07 de noviembre de 2020

**Por 10,000 habitantes

"El orden de las primeras 10 causas, se toma con base al año 2020"

Diez principales causas de morbilidad Estatal 2020 vs. 2019*

SECRETARÍA DE SALUD
Y BIENESTAR SOCIAL



SECRETARÍA DE SALUD Y
BIENESTAR SOCIAL

Comité Editorial

DRA. YADIRA AZUCENA MARTÍNEZ GUTIÉRREZ
DIRECTORA DE SERVICIOS DE SALUD

DRA. DIANA CARRASCO ALCÁNTARA
SUBDIRECTOR DE EPIDEMIOLOGÍA

Editor

DRA. DIANA CARRASCO ALCÁNTARA

Diseño

DR. RODOLFO FLORES GARCÍA
LI. CARLOS ARMANDO ESTRADA GUEDEA

Captura

C. ANA LILIA LEPE VÁZQUEZ,
L.A.P. y C.P. JESÚS ADRIÁN MURGUÍA CALVARIO

Diagnóstico	2019 Nº de Casos	2020 Nº de Casos	Porcentaje de variación	T a s a 2020**
1.- Infecciones respiratorias agudas	157,622	96,357	-38.9%	1.231
2.- Covid-19	0	18,280	+100%	234
3.- Infecciones intestinales por otros organismos	36,876	16,950	-54.0%	217
4.- Infección de vías urinarias	28,085	15,051	-46.4%	192
5.- Intoxicación por picadura de alacrán	9,196	8,726	-5.1%	111
6.- Úlceras, gastritis y duodenitis	9,631	5,401	-43.9%	69
7.- Otitis media aguda	8,847	3,798	-57.1%	49
8.- Obesidad	6,218	3,328	-46.5%	43
9.- Conjuntivitis	8,128	3,174	-60.9%	41
10.- Gingivitis y enfermedad periodontal	8,823	3,009	-65.9%	38

Fuente: SUAVE 2019 - 2020

* Información acumulada al 07 de noviembre de 2020

**Por 10,000 habitantes

"El orden de las primeras 10 causas, se toma con base al año 2020"