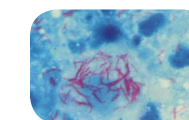
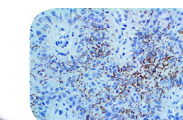


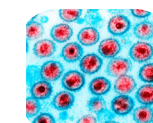
Dengue



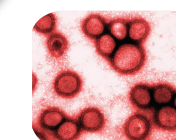
Tuberculosis



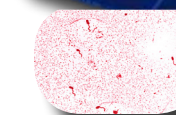
Sifilis



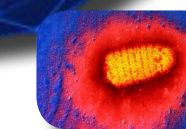
VIH



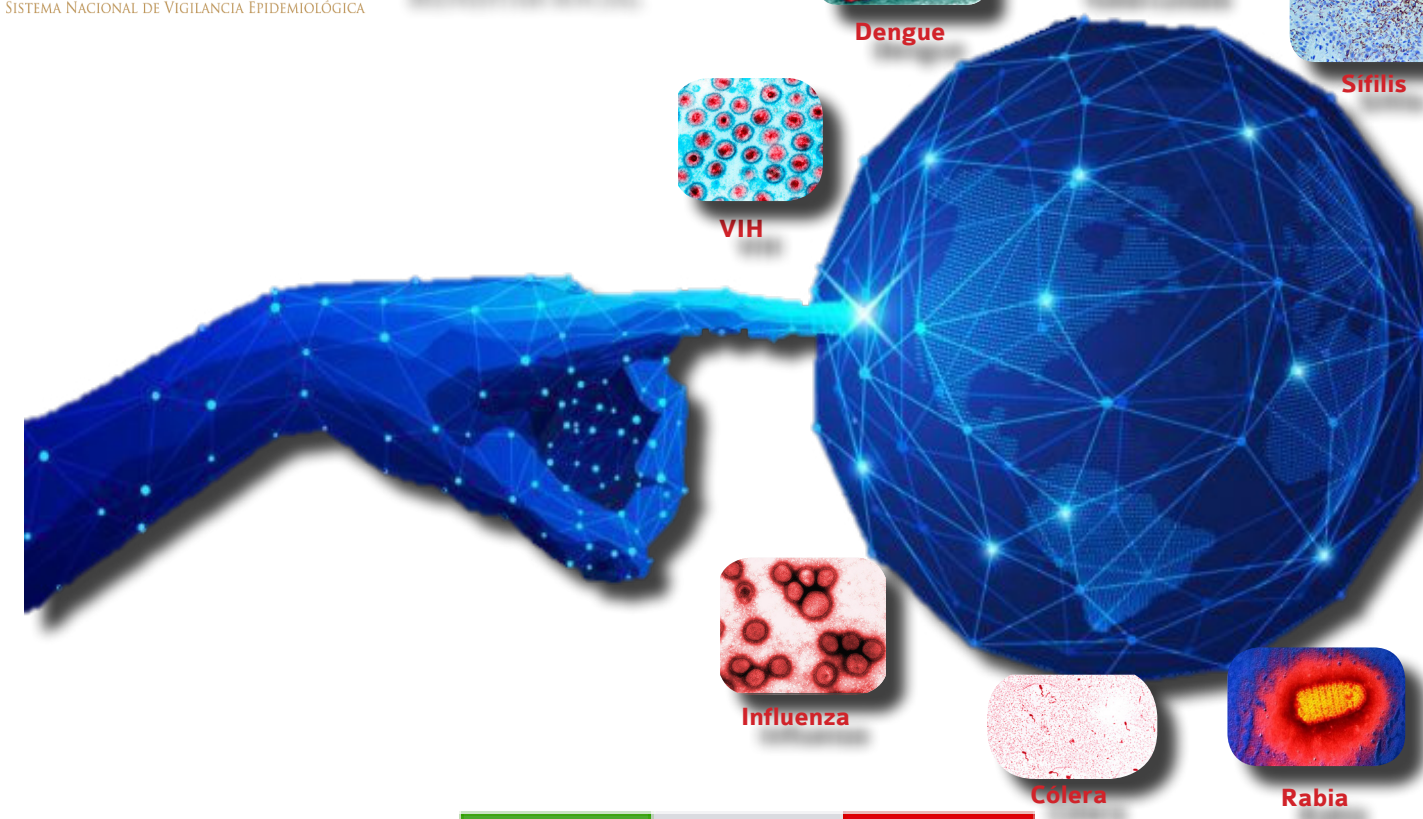
Influenza



Cólera



Rabia



# SECRETARÍA DE SALUD Y BIENESTAR SOCIAL

**COLIMA**  
GOBIERNO DEL ESTADO

## Diez principales causas de morbilidad Municipio de Armería 2020 vs. 2019\*

SECRETARÍA DE SALUD  
Y BIENESTAR SOCIAL

Diagnóstico	2019 Nº de Casos	2020 Nº de Casos	Porcentaje de variación	T a s a 2020**
1.- Infecciones respiratorias agudas	5,594	3,718	-33.5%	1.089
2.- Intoxicación por picadura de alacrán	1,089	1,140	+4.7%	339
3.- Infección de vías urinarias	1,020	595	-41.7%	177
4.- Infecciones intestinales por otros organismos	670	472	-29.6%	140
5.- Covid-19	0	398	+100%	118
6.- Úlceras, gastritis y duodenitis	376	281	-25.3%	83
7.- Otitis media aguda	246	171	-30.5%	51
8.- Vulvovaginitis	214	164	-23.4%	49
9.- Conjuntivitis	157	109	-30.6%	32
10.- Dengue no grave	123	94	-23.6%	28

Fuente: SUAVE 2019 - 2020

\* Información acumulada al 10 de octubre de 2020

\*\*Por 10,000 habitantes

"El orden de las primeras 10 causas, se toma con base al año 2020"

## Diez principales causas de morbilidad Municipio de Colima 2020 vs. 2019\*

SECRETARÍA DE SALUD  
Y BIENESTAR SOCIAL

Diagnóstico	2019 Nº de Casos	2020 Nº de Casos	Porcentaje de variación	T a s a 2020**
1.- Infecciones respiratorias agudas	42,537	26,816	-37.0%	1.554
2.- Infecciones intestinales por otros organismos	14,518	5,145	-64.6%	298
3.- Covid-19	0	4,057	+100%	235
4.- Infección de vías urinarias	8,054	3,655	-54.6%	212
5.- Otitis media aguda	2,175	1,170	-46.2%	68
6.- Obesidad	1,693	1,164	-31.2%	67
7.- Conjuntivitis	3,126	1,111	-64.5%	64
8.- Úlceras, gastritis y duodenitis	2,765	1,098	-60.3%	64
9.- Gingivitis y enfermedad periodontal	2,631	1,040	-60.5%	60
10.- Diabetes mellitus no insulondependiente (tipo II)	1,420	911	-35.8%	53

Fuente: SUAVE 2019 - 2020

\* Información acumulada al 10 de octubre de 2020

\*\*Por 10,000 habitantes

"El orden de las primeras 10 causas, se toma con base al año 2020"

## Diez principales causas de morbilidad Municipio de Comala 2020 vs. 2019\*

SECRETARÍA DE SALUD  
Y BIENESTAR SOCIAL

Diagnóstico	2019 N° de Casos	2020 N° de Casos	Porcentaje de variación	T a s a 2020**
1.- Infecciones respiratorias agudas	2,764	1,672	-39.5%	704
2.- Intoxicación por picadura de alacrán	406	376	-7.4%	158
3.- Infección de vías urinarias	420	232	-44.8%	98
4.- Infecciones intestinales por otros organismos	428	229	-46.5%	96
5.-Gingivitis y enfermedad periodontal	283	111	-60.8%	47
6.- Otitis media aguda	204	92	-54.9%	39
7.- Conjuntivitis	186	57	-69.4%	24
8.- Vulvovaginitis	69	39	-43.5%	16
9.- Úlceras, gastritis y duodenitis	100	31	-69.0%	13
10.- Faringitis y amigdalitis estreptocócicas	61	30	-50.8%	13

Fuente: SUAVE 2019 - 2020

\* Información acumulada al 10 de octubre de 2020

\*\*Por 10,000 habitantes

"El orden de las primeras 10 causas, se toma con base al año 2020"

## Diez principales causas de morbilidad Municipio de Coquimatlán 2020 vs. 2019\*

SECRETARÍA DE SALUD  
Y BIENESTAR SOCIAL

Diagnóstico	2019 N° de Casos	2020 N° de Casos	Porcentaje de variación	T a s a 2020**
1.- Infecciones respiratorias agudas	1,816	908	-50.0%	397
2.- Intoxicación por picadura de alacrán	436	474	+8.7%	207
3.- Infecciones intestinales por otros organismos	282	126	-55.3%	55
4.- Infección de vías urinarias	194	125	-35.6%	55
5.- Covid 19	0	66	+100%	29
6.- Úlceras, gastritis y duodenitis	71	58	-18.3%	25
7.- Otitis media aguda	111	57	-48.6%	25
8.- Faringitis y amigdalitis estreptocócicas	67	52	-22.4%	23
9.- Vulvovaginitis	41	48	+17.1%	21
10.- Conjuntivitis	93	27	-71.0%	12

Fuente: SUAVE 2019 - 2020

\* Información acumulada al 10 de octubre de 2020

\*\*Por 10,000 habitantes

"El orden de las primeras 10 causas, se toma con base al año 2020"

## Diez principales causas de morbilidad Municipio de Cuauhtémoc 2020 vs. 2019\*

SECRETARÍA DE SALUD  
Y BIENESTAR SOCIAL

Diagnóstico	2019 N° de Casos	2020 N° de Casos	Porcentaje de variación	T a s a 2020**
1.- Infecciones respiratorias agudas	7,503	3,593	-52.1%	1.181
2.- Faringitis y amigdalitis estreptocócicas	274	861	+214.2%	283
3.- Infecciones intestinales por otros organismos	1,395	642	-54.0%	211
4.- Infección de vías urinarias	943	435	-53.9%	143
5.- Intoxicación por picadura de alacrán	291	225	-22.7%	76
6.- Covid-19	0	164	+100%	54
7.- Conjuntivitis	421	139	-67.0%	46
8.- Obesidad	127	128	+0.8%	42
9.- Úlceras, gastritis y duodenitis	71	118	+66.2%	39
10.- Otitis media aguda	1,441	78	-94.6%	26

Fuente: SUAVE 2019 - 2020

\* Información acumulada al 10 de octubre de 2020

\*\*Por 10,000 habitantes

"El orden de las primeras 10 causas, se toma con base al año 2020"

## Diez principales causas de morbilidad Municipio de Ixtlahuacán 2020 vs. 2019\*

SECRETARÍA DE SALUD  
Y BIENESTAR SOCIAL

Diagnóstico	2019 N° de Casos	2020 N° de Casos	Porcentaje de variación	T a s a 2020**
1.- Infecciones respiratorias agudas	593	528	-11.0%	860
2.- Gingivitis y enfermedad periodontal	24	135	+462.5%	220
3.- Covid-19	0	79	+100%	129
4.- Infección de vías urinarias	61	77	+26.2%	125
5.- Intoxicación por picadura de alacrán	63	58	-7.9%	95
6.- Infecciones intestinales por otros organismos	64	47	-26.6%	77
7.- Influenza	0	42	+100%	68
8.- Vulvovaginitis	17	33	+94.1%	54
9.- Otitis media aguda	30	28	-6.7%	46
10.- Úlceras, gastritis y duodenitis	26	21	-19.2%	34

Fuente: SUAVE 2019 - 2020

\* Información acumulada al 10 de octubre de 2020

\*\*Por 10,000 habitantes

"El orden de las primeras 10 causas, se toma con base al año 2020"

## Diez principales causas de morbilidad Municipio de Manzanillo 2020 vs. 2019\*

SECRETARÍA DE SALUD  
Y BIENESTAR SOCIAL

Diagnóstico	2019 N° de Casos	2020 N° de Casos	Porcentaje de variación	T a s a 2020**
1.- Infecciones respiratorias agudas	41,146	25,345	-38.4%	1.283
2.- Infecciones intestinales por otros organismos	10,027	5,557	-44.6%	281
3.- Covid-19	0	5,119	+100%	259
4.- Infección de vías urinarias	7,836	4,464	-43.0%	226
5.- Úlceras, gastritis y duodenitis	2,457	2,074	-15.6%	105
6.- Intoxicación por picadura de alacrán	1,946	1,909	-1.9%	97
7.- Conjuntivitis	1,996	933	-53.3%	47
8.- Obesidad	2,337	914	-60.9%	46
9.- Otitis media aguda	1,740	854	-50.9%	43
10.- Vulvovaginitis	979	617	-37.0%	31

Fuente: SUAVE 2019 - 2020

\* Información acumulada al 10 de octubre de 2020

\*\*Por 10,000 habitantes

"El orden de las primeras 10 causas, se toma con base al año 2020"

## Diez principales causas de morbilidad Municipio de Minatitlán 2020 vs. 2019\*

SECRETARÍA DE SALUD  
Y BIENESTAR SOCIAL

Diagnóstico	2019 N° de Casos	2020 N° de Casos	Porcentaje de variación	T a s a 2020**
1.- Infecciones respiratorias agudas	4,433	2,343	-47.1%	2.480
2.- Infecciones intestinales por otros organismos	327	337	+3.1%	357
3.- Infección de vías urinarias	491	304	-38.1%	322
4.- Intoxicación por picadura de alacrán	232	206	-11.2%	218
5.- Otitis media aguda	268	158	-41.0%	167
6.- Úlceras, gastritis y duodenitis	170	103	-39.4%	109
7.- Covid-19	0	95	+100%	101
8.- Vulvovaginitis	66	73	+10.6%	77
9.- Hipertensión arterial	47	72	+53.2%	76
10.- Conjuntivitis	201	69	-66.2%	72

Fuente: SUAVE 2019 - 2020

\* Información acumulada al 10 de octubre de 2020

\*\*Por 10,000 habitantes

"El orden de las primeras 10 causas, se toma con base al año 2020"



## Diez principales causas de morbilidad Municipio de Tecomán 2020 vs. 2019\*

SECRETARÍA DE SALUD  
Y BIENESTAR SOCIAL

Diagnóstico	2019 Nº de Casos	2020 Nº de Casos	Porcentaje de variación	T a s a 2020**
1.- Infecciones respiratorias agudas	18,546	15,182	-18.1%	1.120
2.- Infección de vías urinarias	3,599	2,690	-25.3%	198
3.- Intoxicación por picadura de alacrán	2,524	2,370	-6.1%	175
4.- Covid-19	0	2,029	+100%	150
5.- Infecciones intestinales por otros organismos	2,395	1,616	-32.5%	119
6.- Influenza	148	1,094	+639.2%	81
7.- Úlceras, gastritis y duodenitis	1,690	939	-44.4%	69
8.- Gingivitis y enfermedad periodontal	1,893	797	-57.9%	59
9.- Otitis media aguda	1,011	774	-23.4%	57
10.- Vulvovaginitis	815	661	-18.9%	49

Fuente: SUAVE 2019 - 2020

\* Información acumulada al 10 de octubre de 2020

\*\*Por 10,000 habitantes

"El orden de las primeras 10 causas, se toma con base al año 2020"

## Diez principales causas de morbilidad Municipio de Villa de Álvarez 2020 vs. 2019\*

SECRETARÍA DE SALUD  
Y BIENESTAR SOCIAL

Diagnóstico	2019 Nº de Casos	2020 Nº de Casos	Porcentaje de variación	T a s a 2020**
1.- Infecciones respiratorias agudas	17,082	11,609	-32.0%	771
2.- Covid-19	0	3,543	+100%	235
3.- Infecciones intestinales por otros organismos	4,350	1,504	-65.4%	100
4.- Infección de vías urinarias	3,011	1,399	-53.5%	93
5.- Obesidad	986	539	-45.3%	36
6.- Faringitis y amigdalitis estreptocócicas	1,108	414	-62.6%	28
7.- Conjuntivitis	1,054	354	-66.4%	24
8.- Vulvovaginitis	400	331	-17.3%	22
9.- Otras helmintiasis	682	266	-61.0%	18
10.- Gingivitis y enfermedad periodontal	1,163	256	-78.0%	17

Fuente: SUAVE 2019 - 2020

\* Información acumulada al 10 de octubre de 2020

\*\*Por 10,000 habitantes

"El orden de las primeras 10 causas, se toma con base al año 2020"

## Diez principales causas de morbilidad Estatal 2020 vs. 2019\*

SECRETARÍA DE SALUD  
Y BIENESTAR SOCIAL



SECRETARÍA DE SALUD Y  
BIENESTAR SOCIAL

### Comité Editorial

**DRA. YADIRA AZUCENA MARTÍNEZ GUTIÉRREZ**  
*DIRECTORA DE SERVICIOS DE SALUD*

**DRA. DIANA CARRASCO ALCÁNTARA**  
*SUBDIRECTORA DE EPIDEMIOLOGÍA*

#### Editora

DRA. DIANA CARRASCO ALCÁNTARA

#### Diseño

DR. RODOLFO FLORES GARCÍA  
LI. CARLOS ARMANDO ESTRADA GUEDEA

#### Captura

C. ANA LILIA LEPE VÁZQUEZ,  
L.A.P. y C.P. JESÚS ADRIÁN MURGUÍA CALVARIO

Diagnóstico	2019 Nº de Casos	2020 Nº de Casos	Porcentaje de variación	T a s a 2020**
1.- Infecciones respiratorias agudas	142,014	91,714	-35.4%	1.172
2.- Infecciones intestinales por otros organismos	34,456	15,678	-54.5%	200
3.- Covid-19	0	15,572	+100%	199
4.- Infección de vías urinarias	25,629	13,973	-45.5%	178
5.- Intoxicación por picadura de alacrán	8,155	7,705	-5.5%	98
6.- Úlceras, gastritis y duodenitis	8,764	4,967	-43.3%	63
7.- Otitis media aguda	8,075	3,578	-55.7%	46
8.- Obesidad	5,751	3,135	-45.5%	40
9.- Conjuntivitis	7,624	2,979	-60.9%	38
10.- Gingivitis y enfermedad periodontal	8,203	2,793	-66.0%	36

Fuente: SUAVE 2019 - 2020

\* Información acumulada al 10 de octubre de 2020

\*\*Por 10,000 habitantes

"El orden de las primeras 10 causas, se toma con base al año 2020"