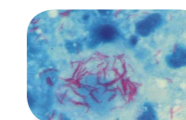
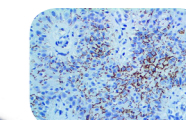


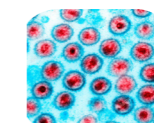
Dengue



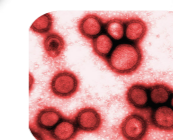
Tuberculosis



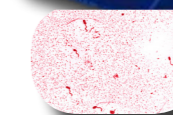
Sifilis



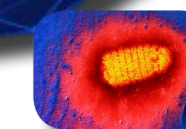
VIH



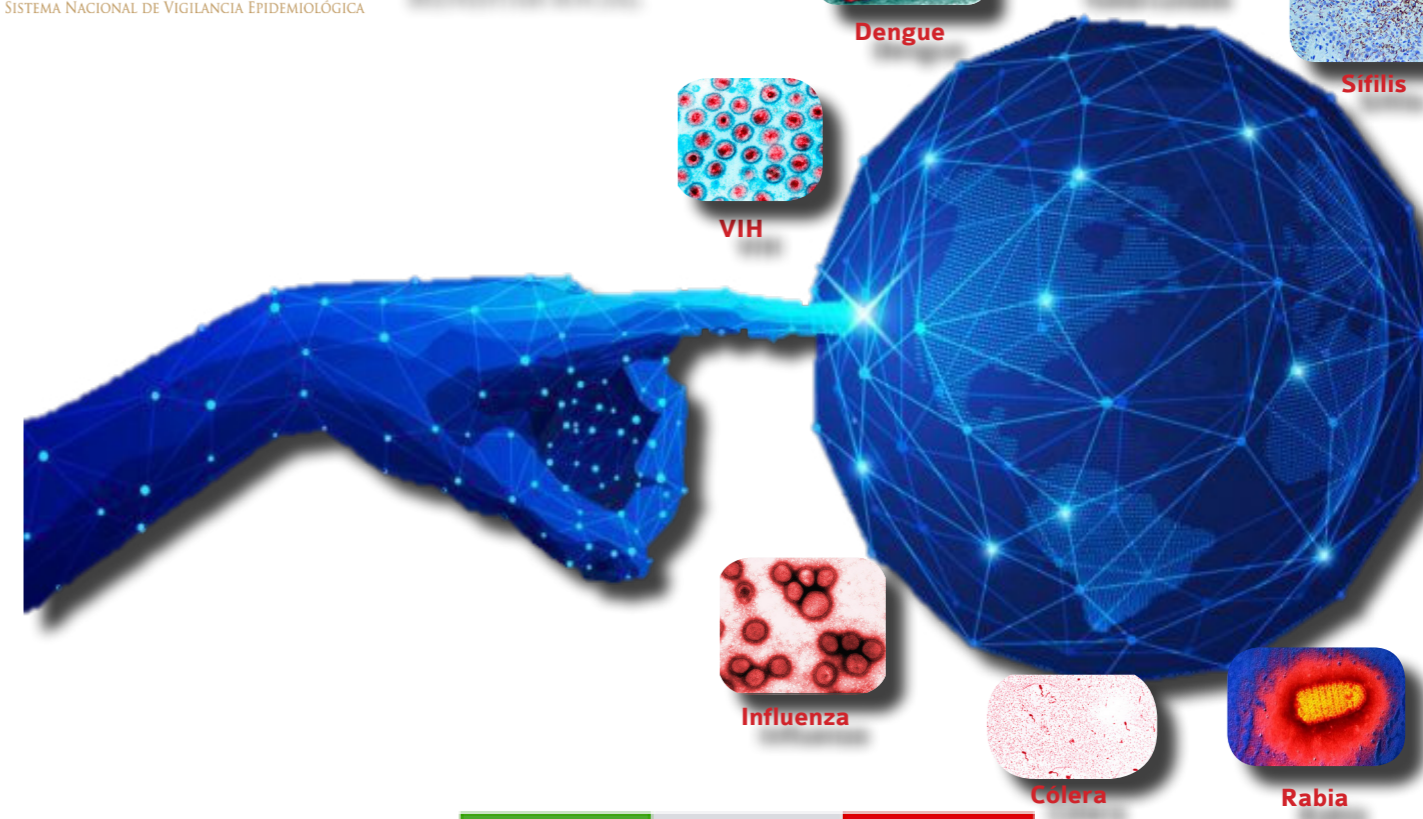
Influenza



Cólera



Rabia



SECRETARÍA DE SALUD Y BIENESTAR SOCIAL

COLIMA
GOBIERNO DEL ESTADO

Diez principales causas de morbilidad Municipio de Armería 2020 vs. 2019*

SECRETARÍA DE SALUD
Y BIENESTAR SOCIAL

Diagnóstico	2019 Nº de Casos	2020 Nº de Casos	Porcentaje de variación	T a s a 2020**
1.- Infecciones respiratorias agudas	5,317	3,646	-31.4%	1.068
2.- Intoxicación por picadura de alacrán	1,002	1,071	+6.9%	318
3.- Infección de vías urinarias	977	573	-41.4%	170
4.- Infecciones intestinales por otros organismos	644	465	-27.8%	138
5.- Covid-19	0	368	+100%	109
6.- Úlceras, gastritis y duodenitis	360	274	-23.9%	81
7.- Otitis media aguda	241	167	-30.7%	50
8.- Vulvovaginitis	204	156	-23.5%	46
9.- Conjuntivitis	153	107	-30.1%	32
10.- Dengue no grave	108	89	-17.6%	26

Fuente: SUAVE 2019 - 2020

* Información acumulada al 26 de septiembre de 2020

**Por 10,000 habitantes

"El orden de las primeras 10 causas, se toma con base al año 2020"

Diez principales causas de morbilidad Municipio de Colima 2020 vs. 2019*

SECRETARÍA DE SALUD
Y BIENESTAR SOCIAL

Diagnóstico	2019 Nº de Casos	2020 Nº de Casos	Porcentaje de variación	T a s a 2020**
1.- Infecciones respiratorias agudas	40,426	26,049	-35.6%	1.510
2.- Infecciones intestinales por otros organismos	14,026	4,943	-64.8%	287
3.- Covid-19	0	3,636	+100%	211
4.- Infección de vías urinarias	7,664	3,505	-54.3%	203
5.- Obesidad	1,620	1,136	-29.9%	66
6.- Otitis media aguda	2,067	1,115	-46.1%	65
7.- Úlceras, gastritis y duodenitis	2,667	1,078	-59.6%	62
8.- Conjuntivitis	3,014	1,045	-65.3%	61
9.- Gingivitis y enfermedad periodontal	2,545	1,004	-60.6%	58
10.- Diabetes mellitus no insulondependiente (tipo II)	1,364	882	-35.3%	51

Fuente: SUAVE 2019 - 2020

* Información acumulada al 26 de septiembre de 2020

**Por 10,000 habitantes

"El orden de las primeras 10 causas, se toma con base al año 2020"

Diez principales causas de morbilidad Municipio de Comala 2020 vs. 2019*

SECRETARÍA DE SALUD
Y BIENESTAR SOCIAL

Diagnóstico	2019 N° de Casos	2020 N° de Casos	Porcentaje de variación	T a s a 2020**
1.- Infecciones respiratorias agudas	2,640	1,617	-38.8%	681
2.- Intoxicación por picadura de alacrán	380	355	-6.6%	149
3.- Infecciones intestinales por otros organismos	400	220	-45.0%	93
4.- Infección de vías urinarias	402	216	-46.3%	91
5.-Gingivitis y enfermedad periodontal	272	104	-61.8%	44
6.- Otitis media aguda	194	87	-55.2%	37
7.- Conjuntivitis	183	57	-68.9%	24
8.- Vulvovaginitis	65	39	-40.0%	16
9.- Úlceras, gastritis y duodenitis	93	31	-66.7%	13
10.- Faringitis y amigdalitis estreptocócicas	51	28	-45.1%	12

Fuente: SUAVE 2019 - 2020

* Información acumulada al 26 de septiembre de 2020

**Por 10,000 habitantes

"El orden de las primeras 10 causas, se toma con base al año 2020"

Diez principales causas de morbilidad Municipio de Coquimatlán 2020 vs. 2019*

SECRETARÍA DE SALUD
Y BIENESTAR SOCIAL

Diagnóstico	2019 N° de Casos	2020 N° de Casos	Porcentaje de variación	T a s a 2020**
1.- Infecciones respiratorias agudas	1,722	885	-48.6%	387
2.- Intoxicación por picadura de alacrán	397	440	+10.8%	193
3.- Infección de vías urinarias	188	120	-36.2%	53
4.- Infecciones intestinales por otros organismos	267	113	-57.7%	49
5.- Covid 19	0	63	+100%	28
6.- Úlceras, gastritis y duodenitis	68	53	-22.1%	23
7.- Otitis media aguda	101	50	-50.5%	22
8.- Faringitis y amigdalitis estreptocócicas	63	45	-28.6%	20
9.- Vulvovaginitis	38	44	+15.8%	19
10.- Conjuntivitis	87	26	-70.1%	11

Fuente: SUAVE 2019 - 2020

* Información acumulada al 26 de septiembre de 2020

**Por 10,000 habitantes

"El orden de las primeras 10 causas, se toma con base al año 2020"

Diez principales causas de morbilidad Municipio de Cuauhtémoc 2020 vs. 2019*

SECRETARÍA DE SALUD
Y BIENESTAR SOCIAL

Diagnóstico	2019 N° de Casos	2020 N° de Casos	Porcentaje de variación	T a s a 2020**
1.- Infecciones respiratorias agudas	7,149	3,501	-51.0%	1.151
2.- Faringitis y amigdalitis estreptocócicas	262	858	+227.5%	282
3.- Infecciones intestinales por otros organismos	1,359	629	-53.7%	207
4.- Infección de vías urinarias	877	425	-51.5%	140
5.- Intoxicación por picadura de alacrán	277	200	-27.8%	66
6.- Conjuntivitis	405	138	-65.9%	45
7.- Obesidad	113	122	+8.0%	40
8.- Covid-19	0	117	+100%	38
9.- Úlceras, gastritis y duodenitis	79	112	+41.8%	37
10.- Otitis media aguda	1,435	78	-94.6%	26

Fuente: SUAVE 2019 - 2020

* Información acumulada al 26 de septiembre de 2020

**Por 10,000 habitantes

"El orden de las primeras 10 causas, se toma con base al año 2020"

Diez principales causas de morbilidad Municipio de Ixtlahuacán 2020 vs. 2019*

SECRETARÍA DE SALUD
Y BIENESTAR SOCIAL

Diagnóstico	2019 N° de Casos	2020 N° de Casos	Porcentaje de variación	T a s a 2020**
1.- Infecciones respiratorias agudas	570	508	-10.9%	828
2.- Gingivitis y enfermedad periodontal	24	123	+412.5%	200
3.- Infección de vías urinarias	60	72	+20.0%	117
4.- Covid-19	0	69	+100%	112
5.- Intoxicación por picadura de alacrán	60	45	-2500%	73
6.- Infecciones intestinales por otros organismos	64	40	-37.5%	65
7.- Influenza	0	32	+100%	52
8.- Vulvovaginitis	17	32	+88.2%	52
9.- Otitis media aguda	29	27	-6.9%	44
10.- Úlceras, gastritis y duodenitis	26	16	-38.5%	26

Fuente: SUAVE 2019 - 2020

* Información acumulada al 26 de septiembre de 2020

**Por 10,000 habitantes

"El orden de las primeras 10 causas, se toma con base al año 2020"

Diez principales causas de morbilidad Municipio de Manzanillo 2020 vs. 2019*

SECRETARÍA DE SALUD
Y BIENESTAR SOCIAL

Diagnóstico	2019 N° de Casos	2020 N° de Casos	Porcentaje de variación	T a s a 2020**
1.- Infecciones respiratorias agudas	38,992	24,737	-36.6%	1.252
2.- Infecciones intestinales por otros organismos	9,572	5,302	-44.6%	268
3.- Covid-19	0	4,694	+100%	238
4.- Infección de vías urinarias	7,388	4,292	-41.9%	217
5.- Úlceras, gastritis y duodenitis	2,321	1,984	-14.5%	100
6.- Intoxicación por picadura de alacrán	1,825	1,813	-0.7%	92
7.- Conjuntivitis	1,919	908	-52.7%	46
8.- Obesidad	2,207	872	-60.5%	44
9.- Otitis media aguda	1,569	807	-48.6%	41
10.- Vulvovaginitis	895	585	-34.6%	30

Fuente: SUAVE 2019 - 2020

* Información acumulada al 26 de septiembre de 2020

**Por 10,000 habitantes

"El orden de las primeras 10 causas, se toma con base al año 2020"

Diez principales causas de morbilidad Municipio de Minatitlán 2020 vs. 2019*

SECRETARÍA DE SALUD
Y BIENESTAR SOCIAL

Diagnóstico	2019 N° de Casos	2020 N° de Casos	Porcentaje de variación	T a s a 2020**
1.- Infecciones respiratorias agudas	4,144	2,294	-44.6%	2.428
2.- Infecciones intestinales por otros organismos	321	322	+0.3%	341
3.- Infección de vías urinarias	472	295	-37.5%	312
4.- Intoxicación por picadura de alacrán	217	186	-14.3%	197
5.- Otitis media aguda	248	148	-40.3%	157
6.- Úlceras, gastritis y duodenitis	166	95	-42.8%	101
7.- Covid-19	0	77	+100%	82
8.- Conjuntivitis	196	71	-63.8%	75
9.- Vulvovaginitis	61	69	+13.1%	73
10.- Hipertensión arterial	45	68	+51.1%	72

Fuente: SUAVE 2019 - 2020

* Información acumulada al 26 de septiembre de 2020

**Por 10,000 habitantes

"El orden de las primeras 10 causas, se toma con base al año 2020"

Diez principales causas de morbilidad Municipio de Tecomán 2020 vs. 2019*

Diagnóstico	2019 N° de Casos	2020 N° de Casos	Porcentaje de variación	T a s a 2020**
1.- Infecciones respiratorias agudas	17,569	14,725	-16.2%	1.086
2.- Infección de vías urinarias	3,424	2,557	-25.3%	189
3.- Intoxicación por picadura de alacrán	2,332	2,231	-4.3%	165
4.- Covid-19	0	1,827	+100%	135
5.- Infecciones intestinales por otros organismos	2,292	1,519	-33.7%	112
6.- Influenza	142	1,012	+612.7%	75
7.- Úlceras, gastritis y duodenitis	1,617	905	-44.0%	67
8.- Gingivitis y enfermedad periodontal	1,787	781	-56.3%	58
9.- Otitis media aguda	958	743	-22.4%	55
10.- Vulvovaginitis	767	624	-18.6%	46

Fuente: SUAVE 2019 - 2020

* Información acumulada al 26 de septiembre de 2020

**Por 10,000 habitantes

"El orden de las primeras 10 causas, se toma con base al año 2020"

Diez principales causas de morbilidad Municipio de Villa de Álvarez 2020 vs. 2019*

Diagnóstico	2019 N° de Casos	2020 N° de Casos	Porcentaje de variación	T a s a 2020**
1.- Infecciones respiratorias agudas	16,258	11,251	-30.8%	748
2.- Covid-19	0	3,134	+100%	208
3.- Infecciones intestinales por otros organismos	4,195	1,480	-64.7%	98
4.- Infección de vías urinarias	2,852	1,352	-52.6%	90
5.- Obesidad	961	522	-45.7%	35
6.- Faringitis y amigdalitis estreptocócicas	1,049	406	-61.3%	27
7.- Conjuntivitis	1,023	345	-66.3%	23
8.- Vulvovaginitis	378	315	-16.7%	21
9.- Gingivitis y enfermedad periodontal	1,105	255	-76.9%	17
10.- Otras helmintiasis	670	249	-62.8%	17

Fuente: SUAVE 2019 - 2020

* Información acumulada al 26 de septiembre de 2020

**Por 10,000 habitantes

"El orden de las primeras 10 causas, se toma con base al año 2020"

Diez principales causas de morbilidad Estatal 2020 vs. 2019*

SECRETARÍA DE SALUD
Y BIENESTAR SOCIAL



SECRETARÍA DE SALUD Y
BIENESTAR SOCIAL

Comité Editorial

DRA. YADIRA AZUCENA MARTÍNEZ GUTIÉRREZ
DIRECTORA DE SERVICIOS DE SALUD

DRA. DIANA CARRASCO ALCÁNTARA
SUBDIRECTORA DE EPIDEMIOLOGÍA

Editora

DRA. DIANA CARRASCO ALCÁNTARA

Diseño

DR. RODOLFO FLORES GARCÍA
LI. CARLOS ARMANDO ESTRADA GUEDEA

Captura

C. ANA LILIA LEPE VÁZQUEZ,
L.A.P. y C.P. JESÚS ADRIÁN MURGUÍA CALVARIO

Diagnóstico	2019 Nº de Casos	2020 Nº de Casos	Porcentaje de variación	T a s a 2020**
1.- Infecciones respiratorias agudas	134,787	89,213	-33.8%	1.140
2.- Infecciones intestinales por otros organismos	33,140	15,033	-54.6%	192
3.- Covid-19	0	14,007	+100%	179
4.- Infección de vías urinarias	24,304	13,407	-44.8%	171
5.- Intoxicación por picadura de alacrán	7,591	7,224	-4.8%	92
6.- Úlceras, gastritis y duodenitis	8,301	4,781	-42.4%	61
7.- Otitis media aguda	7,644	3,415	-55.3%	44
8.- Obesidad	5,468	3,025	-44.7%	39
9.- Conjuntivitis	7,349	2,869	-61.0%	37
10.- Gingivitis y enfermedad periodontal	7,835	2,715	-65.3%	35

Fuente: SUAVE 2019 - 2020

* Información acumulada al 26 de septiembre de 2020

**Por 10,000 habitantes

"El orden de las primeras 10 causas, se toma con base al año 2020"