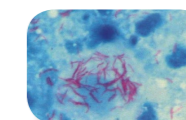
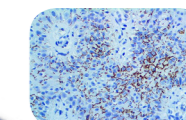


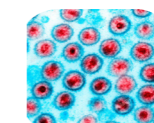
Dengue



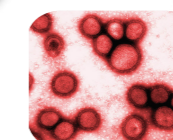
Tuberculosis



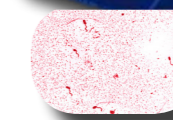
Sifilis



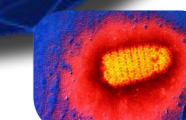
VIH



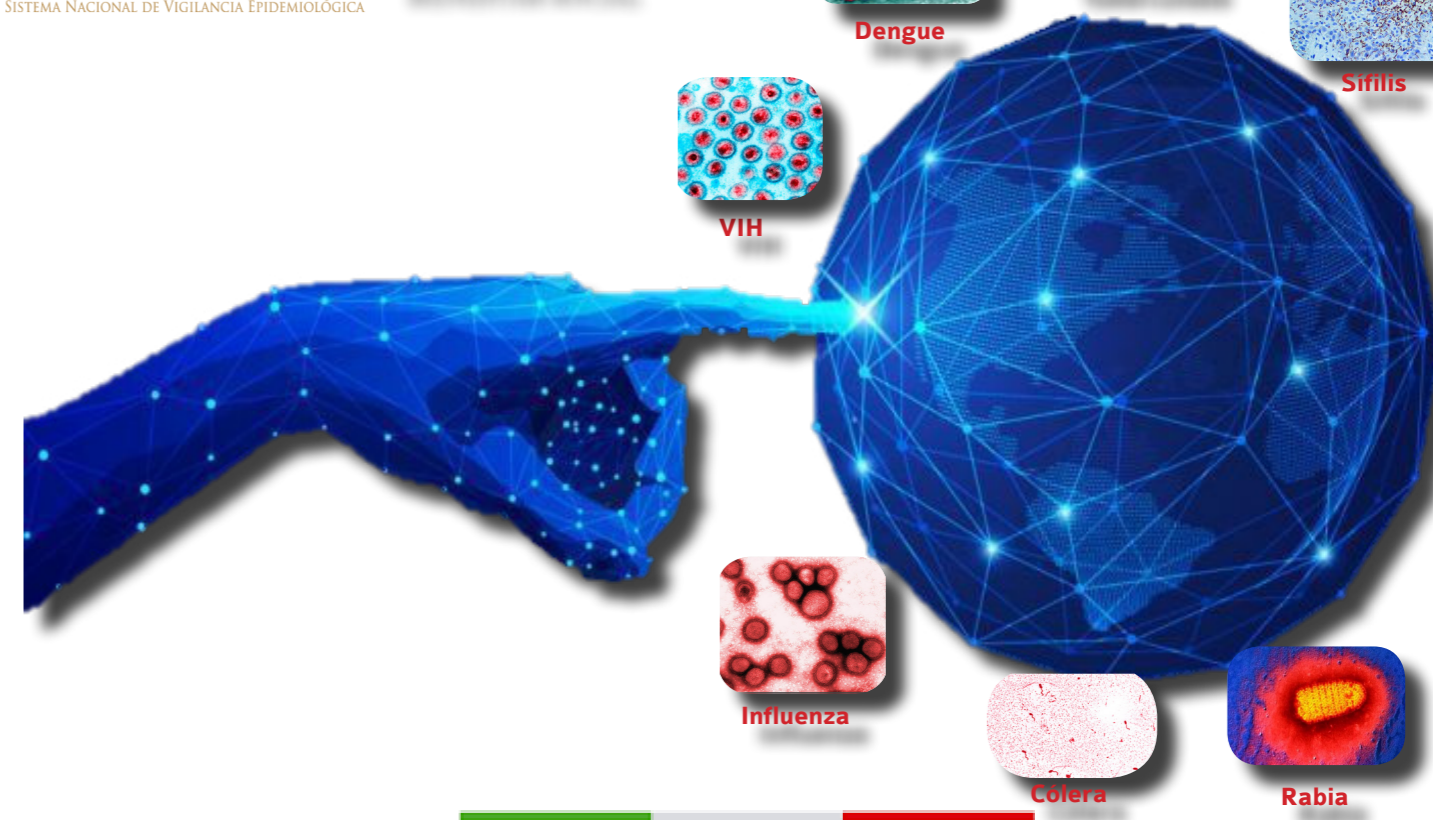
Influenza



Cólera



Rabia



# SECRETARÍA DE SALUD Y BIENESTAR SOCIAL

COLIMA GOBIERNO DEL ESTADO

## Diez principales causas de morbilidad Municipio de Armería 2020 vs. 2019\*

SECRETARÍA DE SALUD  
Y BIENESTAR SOCIAL

Diagnóstico	2019 Nº de Casos	2020 Nº de Casos	Porcentaje de variación	T a s a 2020**
1.- Infecciones respiratorias agudas	5,173	3,621	-30.0%	1.061
2.- Intoxicación por picadura de alacrán	957	1,042	+8.9%	310
3.- Infección de vías urinarias	953	557	-41.6%	166
4.- Infecciones intestinales por otros organismos	624	460	-26.3%	137
5.- Covid-19	0	355	+100%	105
6.- Úlceras, gastritis y duodenitis	355	270	-23.9%	80
7.- Otitis media aguda	234	166	-29.1%	49
8.- Vulvovaginitis	198	154	-22.2%	46
9.- Conjuntivitis	149	107	-28.2%	32
10.- Dengue no grave	106	86	-18.9%	26

Fuente: SUAVE 2019 - 2020

\* Información acumulada al 19 de septiembre de 2020

\*\*Por 10,000 habitantes

"El orden de las primeras 10 causas, se toma con base al año 2020"

## Diez principales causas de morbilidad Municipio de Colima 2020 vs. 2019\*

SECRETARÍA DE SALUD  
Y BIENESTAR SOCIAL

Diagnóstico	2019 Nº de Casos	2020 Nº de Casos	Porcentaje de variación	T a s a 2020**
1.- Infecciones respiratorias agudas	39,358	25,678	-34.8%	1.488
2.- Infecciones intestinales por otros organismos	13,752	4,853	-64.7%	281
3.- Infección de vías urinarias	7,455	3,454	-53.7%	200
4.- Covid-19	0	3,339	+100%	194
5.- Obesidad	1,589	1,116	-29.8%	65
6.- Otitis media aguda	2,023	1,109	-45.2%	64
7.- Úlceras, gastritis y duodenitis	2,631	1,071	-59.3%	62
8.- Conjuntivitis	2,962	1,036	-65.0%	60
9.- Gingivitis y enfermedad periodontal	2,512	983	-60.9%	57
10.- Diabetes mellitus no insulondependiente (tipo II)	1,321	862	-34.7%	50

Fuente: SUAVE 2019 - 2020

\* Información acumulada al 19 de septiembre de 2020

\*\*Por 10,000 habitantes

"El orden de las primeras 10 causas, se toma con base al año 2020"

## Diez principales causas de morbilidad Municipio de Comala 2020 vs. 2019\*

SECRETARÍA DE SALUD  
Y BIENESTAR SOCIAL

Diagnóstico	2019 N° de Casos	2020 N° de Casos	Porcentaje de variación	T a s a 2020**
1.- Infecciones respiratorias agudas	2,588	1,604	-38.0%	675
2.- Intoxicación por picadura de alacrán	367	346	-5.7%	146
3.- Infección de vías urinarias	390	210	-46.2%	88
4.- Infecciones intestinales por otros organismos	392	209	-46.7%	88
5.-Gingivitis y enfermedad periodontal	267	97	-63.7%	41
6.- Otitis media aguda	190	85	-55.3%	36
7.- Conjuntivitis	180	55	-69.4%	23
8.- Vulvovaginitis	60	38	-36.7%	16
9.- Úlceras, gastritis y duodenitis	93	31	-66.7%	13
10.- Faringitis y amigdalitis estreptocócicas	51	26	-49.0%	11

Fuente: SUAVE 2019 - 2020

\* Información acumulada al 19 de septiembre de 2020

\*\*Por 10,000 habitantes

"El orden de las primeras 10 causas, se toma con base al año 2020"

## Diez principales causas de morbilidad Municipio de Coquimaatlán 2020 vs. 2019\*

SECRETARÍA DE SALUD  
Y BIENESTAR SOCIAL

Diagnóstico	2019 N° de Casos	2020 N° de Casos	Porcentaje de variación	T a s a 2020**
1.- Infecciones respiratorias agudas	1,682	875	-48.0%	383
2.- Intoxicación por picadura de alacrán	383	428	+11.7%	187
3.- Infección de vías urinarias	179	117	-34.6%	51
4.- Infecciones intestinales por otros organismos	259	112	-56.8%	49
5.- Covid 19	0	54	+100%	24
6.- Úlceras, gastritis y duodenitis	68	52	-23.5%	23
7.- Otitis media aguda	98	48	-51.0%	21
8.- Faringitis y amigdalitis estreptocócicas	60	45	-25.0%	20
9.- Vulvovaginitis	38	42	+10.5%	18
10.- Conjuntivitis	83	26	-68.7%	11

Fuente: SUAVE 2019 - 2020

\* Información acumulada al 19 de septiembre de 2020

\*\*Por 10,000 habitantes

"El orden de las primeras 10 causas, se toma con base al año 2020"

## Diez principales causas de morbilidad Municipio de Cuauhtémoc 2020 vs. 2019\*

SECRETARÍA DE SALUD  
Y BIENESTAR SOCIAL

Diagnóstico	2019 N° de Casos	2020 N° de Casos	Porcentaje de variación	T a s a 2020**
1.- Infecciones respiratorias agudas	6,966	3,464	-50.3%	1.139
2.- Faringitis y amigdalitis estreptocócicas	247	857	+247.0%	282
3.- Infecciones intestinales por otros organismos	1,330	615	-53.8%	202
4.- Infección de vías urinarias	844	420	-50.2%	138
5.- Intoxicación por picadura de alacrán	259	199	-23.2%	65
6.- Conjuntivitis	394	137	-65.2%	45
7.- Obesidad	109	121	+11.0%	40
8.- Úlceras, gastritis y duodenitis	76	111	+46.1%	36
9.- Covid-19	0	106	+100%	35
10.- Otitis media aguda	1,430	77	-94.6%	25

Fuente: SUAVE 2019 - 2020

\* Información acumulada al 19 de septiembre de 2020

\*\*Por 10,000 habitantes

"El orden de las primeras 10 causas, se toma con base al año 2020"

## Diez principales causas de morbilidad Municipio de Ixtlahuacán 2020 vs. 2019\*

SECRETARÍA DE SALUD  
Y BIENESTAR SOCIAL

Diagnóstico	2019 N° de Casos	2020 N° de Casos	Porcentaje de variación	T a s a 2020**
1.- Infecciones respiratorias agudas	563	490	-13.0%	798
2.- Gingivitis y enfermedad periodontal	24	118	+391.7%	192
3.- Infección de vías urinarias	60	67	+11.7%	109
4.- Covid-19	0	61	+100%	99
5.- Infecciones intestinales por otros organismos	64	37	-42.2%	60
6.- Intoxicación por picadura de alacrán	60	34	-43.3%	55
7.- Vulvovaginitis	16	31	+93.8%	51
8.- Otitis media aguda	29	25	-13.8%	41
9.- Influenza	0	24	+100%	39
10.- Úlceras, gastritis y duodenitis	26	16	-38.5%	26

Fuente: SUAVE 2019 - 2020

\* Información acumulada al 19 de septiembre de 2020

\*\*Por 10,000 habitantes

"El orden de las primeras 10 causas, se toma con base al año 2020"

## Diez principales causas de morbilidad Municipio de Manzanillo 2020 vs. 2019\*

SECRETARÍA DE SALUD  
Y BIENESTAR SOCIAL

Diagnóstico	2019 N° de Casos	2020 N° de Casos	Porcentaje de variación	T a s a 2020**
1.- Infecciones respiratorias agudas	37,999	24,396	-35.8%	1.235
2.- Infecciones intestinales por otros organismos	9,357	5,148	-45.0%	261
3.- Covid-19	0	4,488	+100%	227
4.- Infección de vías urinarias	7,204	4,213	-41.5%	213
5.- Úlceras, gastritis y duodenitis	2,261	1,933	-14.5%	98
6.- Intoxicación por picadura de alacrán	1,763	1,767	+0.2%	89
7.- Conjuntivitis	1,881	892	-52.6%	45
8.- Obesidad	2,153	857	-60.2%	43
9.- Otitis media aguda	1,526	792	-48.1%	40
10.- Vulvovaginitis	857	570	-33.5%	29

Fuente: SUAVE 2019 - 2020

\* Información acumulada al 19 de septiembre de 2020

\*\*Por 10,000 habitantes

"El orden de las primeras 10 causas, se toma con base al año 2020"

## Diez principales causas de morbilidad Municipio de Minatitlán 2020 vs. 2019\*

SECRETARÍA DE SALUD  
Y BIENESTAR SOCIAL

Diagnóstico	2019 N° de Casos	2020 N° de Casos	Porcentaje de variación	T a s a 2020**
1.- Infecciones respiratorias agudas	4,052	2,276	-43.8%	2.409
2.- Infecciones intestinales por otros organismos	316	317	+0.3%	336
3.- Infección de vías urinarias	458	289	-36.9%	306
4.- Intoxicación por picadura de alacrán	213	181	-15.0%	192
5.- Otitis media aguda	243	138	-43.2%	146
6.- Úlceras, gastritis y duodenitis	164	93	-43.3%	98
7.- Covid-19	0	71	+100%	75
8.- Conjuntivitis	194	71	-63.4%	75
9.- Hipertensión arterial	59	68	+15.3%	72
10.- Vulvovaginitis	43	64	+48.8%	68

Fuente: SUAVE 2019 - 2020

\* Información acumulada al 19 de septiembre de 2020

\*\*Por 10,000 habitantes

"El orden de las primeras 10 causas, se toma con base al año 2020"



## Diez principales causas de morbilidad Municipio de Tecomán 2020 vs. 2019\*

Diagnóstico	2019 N° de Casos	2020 N° de Casos	Porcentaje de variación	T a s a 2020**
1.- Infecciones respiratorias agudas	17,061	14,499	-15.0%	1.070
2.- Infección de vías urinarias	3,335	2,493	-25.2%	184
3.- Intoxicación por picadura de alacrán	2,240	2,128	-5.0%	157
4.- Covid-19	0	1,702	+100%	126
5.- Infecciones intestinales por otros organismos	2,255	1,451	-35.7%	107
6.- Influenza	139	961	+591.4%	71
7.- Úlceras, gastritis y duodenitis	1,582	883	-44.2%	65
8.- Gingivitis y enfermedad periodontal	1,730	747	-56.8%	55
9.- Otitis media aguda	927	716	-22.8%	53
10.- Vulvovaginitis	750	603	-19.6%	44

Fuente: SUAVE 2019 - 2020

\* Información acumulada al 19 de septiembre de 2020

\*\*Por 10,000 habitantes

"El orden de las primeras 10 causas, se toma con base al año 2020"

## Diez principales causas de morbilidad Municipio de Villa de Álvarez 2020 vs. 2019\*

Diagnóstico	2019 N° de Casos	2020 N° de Casos	Porcentaje de variación	T a s a 2020**
1.- Infecciones respiratorias agudas	15,883	11,061	-30.4%	735
2.- Covid-19	0	2,972	+100%	198
3.- Infecciones intestinales por otros organismos	4,092	1,430	-65.1%	95
4.- Infección de vías urinarias	2,766	1,326	-52.1%	88
5.- Obesidad	943	511	-45.8%	34
6.- Faringitis y amigdalitis estreptocócicas	978	406	-58.5%	27
7.- Conjuntivitis	1,007	340	-66.2%	23
8.- Vulvovaginitis	372	307	-17.5%	20
9.- Gingivitis y enfermedad periodontal	1,085	253	-76.7%	17
10.- Otras helmintiasis	662	245	-63.0%	16

Fuente: SUAVE 2019 - 2020

\* Información acumulada al 19 de septiembre de 2020

\*\*Por 10,000 habitantes

"El orden de las primeras 10 causas, se toma con base al año 2020"

## Diez principales causas de morbilidad Estatal 2020 vs. 2019\*

SECRETARÍA DE SALUD  
Y BIENESTAR SOCIAL



SECRETARÍA DE SALUD Y  
BIENESTAR SOCIAL

### Comité Editorial

**DRA. YADIRA AZUCENA MARTÍNEZ GUTIÉRREZ**  
*DIRECTORA DE SERVICIOS DE SALUD*

**DRA. DIANA CARRASCO ALCÁNTARA**  
*SUBDIRECTORA DE EPIDEMIOLOGÍA*

#### Editora

DRA. DIANA CARRASCO ALCÁNTARA

#### Diseño

DR. RODOLFO FLORES GARCÍA  
LI. CARLOS ARMANDO ESTRADA GUEDEA

#### Captura

C. ANA LILIA LEPE VÁZQUEZ,  
L.A.P. y C.P. JESÚS ADRIÁN MURGUÍA CALVARIO

Diagnóstico	2019 Nº de Casos	2020 Nº de Casos	Porcentaje de variación	T a s a 2020**
1.- Infecciones respiratorias agudas	131,325	87,964	-33.0%	1.124
2.- Infecciones intestinales por otros organismos	32,441	14,632	-54.9%	187
3.- Covid-19	0	13,170	+100%	168
4.- Infección de vías urinarias	23,644	13,146	-44.4%	168
5.- Intoxicación por picadura de alacrán	7,318	6,979	-4.6%	89
6.- Úlceras, gastritis y duodenitis	8,151	4,690	-42.5%	60
7.- Otitis media aguda	7,478	3,348	-55.2%	43
8.- Obesidad	5,348	2,965	-44.6%	38
9.- Conjuntivitis	7,212	2,832	-60.7%	36
10.- Gingivitis y enfermedad periodontal	7,663	2,642	-65.5%	34

Fuente: SUAVE 2019 - 2020

\* Información acumulada al 19 de septiembre de 2020

\*\*Por 10,000 habitantes

"El orden de las primeras 10 causas, se toma con base al año 2020"