

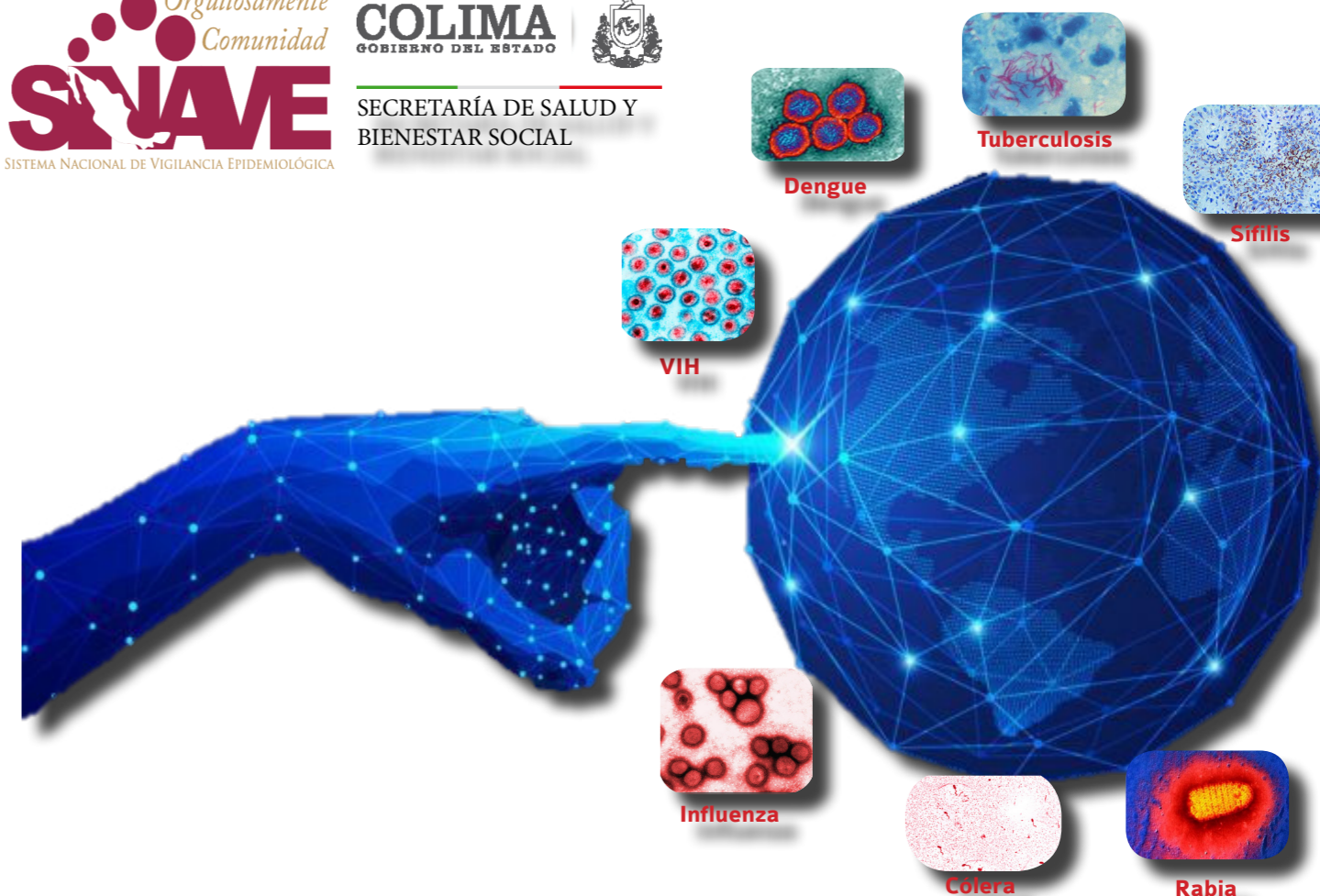


SECRETARÍA DE SALUD Y BIENESTAR SOCIAL

COLIMA GOBIERNO DEL ESTADO



COLIMA GOBIERNO DEL ESTADO
SECRETARÍA DE SALUD Y BIENESTAR SOCIAL



Diez principales causas de morbilidad Municipio de Armería 2020 vs. 2019*

SECRETARÍA DE SALUD
Y BIENESTAR SOCIAL

Diagnóstico	2019 Nº de Casos	2020 Nº de Casos	Porcentaje de variación	T a s a 2020**
1.- Infecciones respiratorias agudas	5,069	3,597	-29.0%	1.054
2.- Intoxicación por picadura de alacrán	928	1,012	+9.1%	301
3.- Infección de vías urinarias	936	546	-41.7%	162
4.- Infecciones intestinales por otros organismos	608	448	-26.3%	133
5.- Covid-19	0	335	+100%	100
6.- Úlceras, gastritis y duodenitis	348	267	-23.3%	79
7.- Otitis media aguda	226	166	-26.5%	49
8.- Vulvovaginitis	197	152	-22.8%	45
9.- Conjuntivitis	146	106	-27.4%	31
10.- Dengue no grave	104	78	-25.0%	23

Fuente: SUAVE 2019 - 2020

* Información acumulada al 12 de septiembre de 2020

**Por 10,000 habitantes

"El orden de las primeras 10 causas, se toma con base al año 2020"

Diez principales causas de morbilidad Municipio de Colima 2020 vs. 2019*

SECRETARÍA DE SALUD
Y BIENESTAR SOCIAL

Diagnóstico	2019 Nº de Casos	2020 Nº de Casos	Porcentaje de variación	T a s a 2020**
1.- Infecciones respiratorias agudas	38,327	25,395	-33.7%	1.472
2.- Infecciones intestinales por otros organismos	13,500	4,754	-64.8%	276
3.- Infección de vías urinarias	7,255	3,393	-53.2%	197
4.- Covid-19	0	3,117	+100%	181
5.- Obesidad	1,560	1,104	-29.2%	64
6.- Otitis media aguda	1,972	1,089	-44.8%	63
7.- Úlceras, gastritis y duodenitis	2,571	1,062	-58.7%	62
8.- Conjuntivitis	2,885	1,024	-64.5%	59
9.- Gingivitis y enfermedad periodontal	2,480	964	-61.1%	56
10.- Diabetes mellitus no insulondependiente (tipo II)	1,282	850	-33.7%	49

Fuente: SUAVE 2019 - 2020

* Información acumulada al 12 de septiembre de 2020

**Por 10,000 habitantes

"El orden de las primeras 10 causas, se toma con base al año 2020"

Diez principales causas de morbilidad Municipio de Comala 2020 vs. 2019*

SECRETARÍA DE SALUD
Y BIENESTAR SOCIAL

Diagnóstico	2019 N° de Casos	2020 N° de Casos	Porcentaje de variación	T a s a 2020**
1.- Infecciones respiratorias agudas	2,525	1,585	-37.2%	667
2.- Intoxicación por picadura de alacrán	358	338	-5.6%	142
3.- Infección de vías urinarias	378	204	-46.0%	86
4.- Infecciones intestinales por otros organismos	373	202	-45.8%	85
5.-Gingivitis y enfermedad periodontal	260	97	-62.7%	41
6.- Otitis media aguda	188	83	-55.9%	35
7.- Conjuntivitis	176	54	-69.3%	23
8.- Vulvovaginitis	59	38	-35.6%	16
9.- Úlceras, gastritis y duodenitis	82	31	-62.2%	13
10.- Faringitis y amigdalitis estreptocócicas	51	26	-49.0%	11

Fuente: SUAVE 2019 - 2020

* Información acumulada al 12 de septiembre de 2020

**Por 10,000 habitantes

"El orden de las primeras 10 causas, se toma con base al año 2020"

Diez principales causas de morbilidad Municipio de Coquimaatlán 2020 vs. 2019*

SECRETARÍA DE SALUD
Y BIENESTAR SOCIAL

Diagnóstico	2019 N° de Casos	2020 N° de Casos	Porcentaje de variación	T a s a 2020**
1.- Infecciones respiratorias agudas	1,638	864	-47.3%	378
2.- Intoxicación por picadura de alacrán	375	424	+13.1%	186
3.- Infección de vías urinarias	174	113	-35.1%	49
4.- Infecciones intestinales por otros organismos	255	104	-59.2%	46
5.- Úlceras, gastritis y duodenitis	64	52	-18.8%	23
6.- Covid 19	0	47	+100%	21
7.- Otitis media aguda	94	46	-51.1%	20
8.- Faringitis y amigdalitis estreptocócicas	59	44	-25.4%	19
9.- Vulvovaginitis	38	42	+10.5%	18
10.- Conjuntivitis	81	24	-70.4%	11

Fuente: SUAVE 2019 - 2020

* Información acumulada al 12 de septiembre de 2020

**Por 10,000 habitantes

"El orden de las primeras 10 causas, se toma con base al año 2020"

Diez principales causas de morbilidad Municipio de Cuauhtémoc 2020 vs. 2019*

SECRETARÍA DE SALUD
Y BIENESTAR SOCIAL

Diagnóstico	2019 N° de Casos	2020 N° de Casos	Porcentaje de variación	T a s a 2020**
1.- Infecciones respiratorias agudas	6,780	3,433	-49.4%	1.129
2.- Faringitis y amigdalitis estreptocócicas	235	857	+264.7%	282
3.- Infecciones intestinales por otros organismos	1,305	612	-53.1%	201
4.- Infección de vías urinarias	801	412	-48.6%	135
5.- Intoxicación por picadura de alacrán	253	194	-23.3%	64
6.- Conjuntivitis	391	137	-65.0%	45
7.- Obesidad	108	121	+12.0%	40
8.- Úlceras, gastritis y duodenitis	74	108	+45.9%	36
9.- Covid-19	0	99	+100%	33
10.- Otitis media aguda	1,377	76	-94.5%	25

Fuente: SUAVE 2019 - 2020

* Información acumulada al 12 de septiembre de 2020

**Por 10,000 habitantes

"El orden de las primeras 10 causas, se toma con base al año 2020"

Diez principales causas de morbilidad Municipio de Ixtlahuacán 2020 vs. 2019*

SECRETARÍA DE SALUD
Y BIENESTAR SOCIAL

Diagnóstico	2019 N° de Casos	2020 N° de Casos	Porcentaje de variación	T a s a 2020**
1.- Infecciones respiratorias agudas	551	482	-12.5%	785
2.- Gingivitis y enfermedad periodontal	24	108	+350.0%	176
3.- Infección de vías urinarias	58	66	+13.8%	108
4.- Covid-19	0	57	+100%	93
5.- Infecciones intestinales por otros organismos	63	37	-41.3%	60
6.- Intoxicación por picadura de alacrán	57	32	-43.9%	52
7.- Vulvovaginitis	16	31	+93.8%	51
8.- Otitis media aguda	29	25	-13.8%	41
9.- Influenza	0	24	+100%	39
10.- Úlceras, gastritis y duodenitis	25	16	-36.0%	26

Fuente: SUAVE 2019 - 2020

* Información acumulada al 12 de septiembre de 2020

**Por 10,000 habitantes

"El orden de las primeras 10 causas, se toma con base al año 2020"

Diez principales causas de morbilidad Municipio de Manzanillo 2020 vs. 2019*

SECRETARÍA DE SALUD
Y BIENESTAR SOCIAL

Diagnóstico	2019 N° de Casos	2020 N° de Casos	Porcentaje de variación	T a s a 2020**
1.- Infecciones respiratorias agudas	37,102	24,101	-35.0%	1.220
2.- Infecciones intestinales por otros organismos	9,196	5,023	-45.4%	254
3.- Covid-19	0	4,325	+100%	219
4.- Infección de vías urinarias	7,039	4,128	-41.4%	209
5.- Úlceras, gastritis y duodenitis	2,187	1,891	-13.5%	96
6.- Intoxicación por picadura de alacrán	1,699	1,697	-0.1%	86
7.- Conjuntivitis	1,849	879	-52.5%	44
8.- Obesidad	2,126	844	-60.3%	43
9.- Otitis media aguda	1,481	779	-47.4%	39
10.- Vulvovaginitis	820	557	-32.1%	28

Fuente: SUAVE 2019 - 2020

* Información acumulada al 12 de septiembre de 2020

**Por 10,000 habitantes

"El orden de las primeras 10 causas, se toma con base al año 2020"

Diez principales causas de morbilidad Municipio de Minatitlán 2020 vs. 2019*

SECRETARÍA DE SALUD
Y BIENESTAR SOCIAL

Diagnóstico	2019 N° de Casos	2020 N° de Casos	Porcentaje de variación	T a s a 2020**
1.- Infecciones respiratorias agudas	3,925	2,259	-42.4%	2.391
2.- Infecciones intestinales por otros organismos	311	313	+0.6%	331
3.- Infección de vías urinarias	445	282	-36.6%	299
4.- Intoxicación por picadura de alacrán	208	177	-14.9%	187
5.- Otitis media aguda	235	130	-44.7%	138
6.- Úlceras, gastritis y duodenitis	164	92	-43.9%	97
7.- Conjuntivitis	193	70	-63.7%	74
8.- Hipertensión arterial	42	67	+59.5%	71
9.- Covid-19	0	63	+100%	67
10.- Vulvovaginitis	57	61	+7.0%	65

Fuente: SUAVE 2019 - 2020

* Información acumulada al 12 de septiembre de 2020

**Por 10,000 habitantes

"El orden de las primeras 10 causas, se toma con base al año 2020"

Diez principales causas de morbilidad Municipio de Tecomán 2020 vs. 2019*

SECRETARÍA DE SALUD
Y BIENESTAR SOCIAL

Diagnóstico	2019 N° de Casos	2020 N° de Casos	Porcentaje de variación	T a s a 2020**
1.- Infecciones respiratorias agudas	16,613	14,268	-14.1%	1.053
2.- Infección de vías urinarias	3,233	2,424	-25.0%	179
3.- Intoxicación por picadura de alacrán	2,165	2,049	-5.4%	151
4.- Covid-19	0	1,579	+100%	116
5.- Infecciones intestinales por otros organismos	2,255	1,411	-36.6%	104
6.- Influenza	135	911	+574.8%	67
7.- Úlceras, gastritis y duodenitis	1,562	862	-44.8%	64
8.- Gingivitis y enfermedad periodontal	1,684	740	-56.1%	55
9.- Otitis media aguda	904	692	-23.5%	51
10.- Vulvovaginitis	725	588	-18.9%	43

Fuente: SUAVE 2019 - 2020

* Información acumulada al 12 de septiembre de 2020

**Por 10,000 habitantes

“El orden de las primeras 10 causas, se toma con base al año 2020”

Diez principales causas de morbilidad Municipio de Villa de Álvarez 2020 vs. 2019*

SECRETARÍA DE SALUD
Y BIENESTAR SOCIAL

Diagnóstico	2019 N° de Casos	2020 N° de Casos	Porcentaje de variación	T a s a 2020**
1.- Infecciones respiratorias agudas	15,363	10,949	-28.7%	728
2.- Covid-19	0	2,807	+100%	187
3.- Infecciones intestinales por otros organismos	3,901	1,413	-63.8%	94
4.- Infección de vías urinarias	2,675	1,308	-51.1%	87
5.- Obesidad	928	502	-45.9%	33
6.- Faringitis y amigdalitis estreptocócicas	905	403	-55.5%	27
7.- Conjuntivitis	995	338	-66.0%	22
8.- Vulvovaginitis	369	300	-18.7%	20
9.- Gingivitis y enfermedad periodontal	1,062	253	-76.2%	17
10.- Otras helmintiasis	655	240	-63.4%	16

Fuente: SUAVE 2019 - 2020

* Información acumulada al 12 de septiembre de 2020

**Por 10,000 habitantes

“El orden de las primeras 10 causas, se toma con base al año 2020”

Diez principales causas de morbilidad Estatal 2020 vs. 2019*

SECRETARÍA DE SALUD
Y BIENESTAR SOCIAL



SECRETARÍA DE SALUD Y
BIENESTAR SOCIAL

Comité Editorial

DRA. YADIRA AZUCENA MARTÍNEZ GUTIÉRREZ
DIRECTORA DE SERVICIOS DE SALUD

DRA. DIANA CARRASCO ALCÁNTARA
SUBDIRECTORA DE EPIDEMIOLOGÍA

Editora

DRA. DIANA CARRASCO ALCÁNTARA

Diseño

DR. RODOLFO FLORES GARCÍA
LI. CARLOS ARMANDO ESTRADA GUEDEA

Captura

C. ANA LILIA LEPE VÁZQUEZ,
L.A.P. y C.P. JESÚS ADRIÁN MURGUÍA CALVARIO

Diagnóstico	2019 Nº de Casos	2020 Nº de Casos	Porcentaje de variación	T a s a 2020**
1.- Infecciones respiratorias agudas	127,893	86,933	-32.0%	1.110
2.- Infecciones intestinales por otros organismos	31,737	14,317	-54.9%	183
3.- Infección de vías urinarias	22,994	12,876	-44.0%	164
4.- Covid-19	0	12,449	+100%	159
5.- Intoxicación por picadura de alacrán	7,096	6,760	-4.7%	86
6.- Úlceras, gastritis y duodenitis	7,882	4,605	-41.6%	59
7.- Otitis media aguda	7,241	3,277	-54.7%	42
8.- Obesidad	5,254	2,923	-44.4%	37
9.- Conjuntivitis	7,067	2,798	-60.4%	36
10.- Gingivitis y enfermedad periodontal	7,513	2,604	-65.3%	33

Fuente: SUAVE 2019 - 2020

* Información acumulada al 12 de septiembre de 2020

**Por 10,000 habitantes

"El orden de las primeras 10 causas, se toma con base al año 2020"