

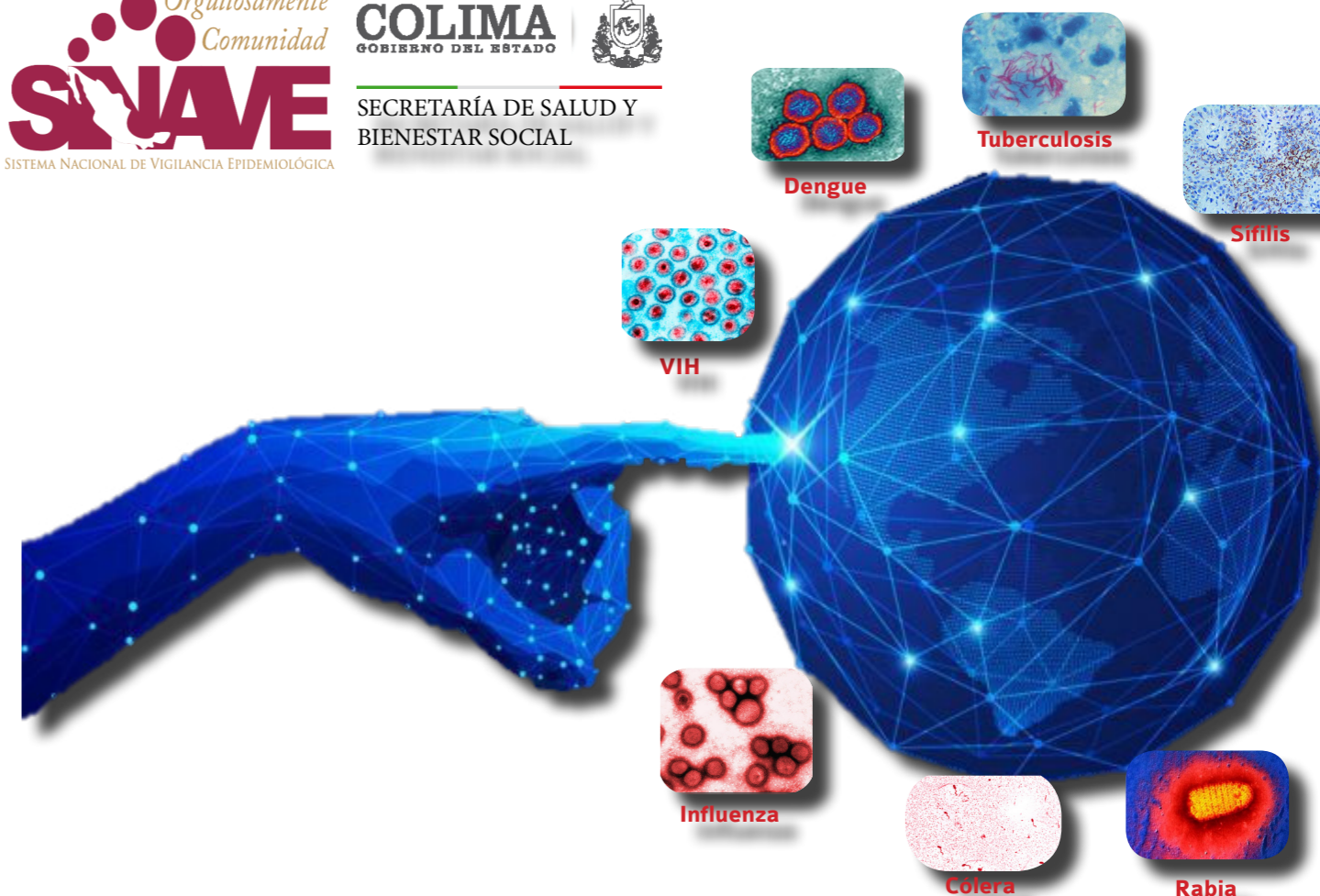


# SECRETARÍA DE SALUD Y BIENESTAR SOCIAL

COLIMA GOBIERNO DEL ESTADO



COLIMA GOBIERNO DEL ESTADO SECRETARÍA DE SALUD Y BIENESTAR SOCIAL



## Diez principales causas de morbilidad Municipio de Armería 2020 vs. 2019\*

SECRETARÍA DE SALUD  
Y BIENESTAR SOCIAL

Diagnóstico	2019 Nº de Casos	2020 Nº de Casos	Porcentaje de variación	T a s a 2020**
1.- Infecciones respiratorias agudas	5,069	3,597	-29.0%	1.054
2.- Intoxicación por picadura de alacrán	928	1,012	+9.1%	301
3.- Infección de vías urinarias	936	546	-41.7%	162
4.- Infecciones intestinales por otros organismos	608	448	-26.3%	133
5.- Covid-19	0	335	+100%	100
6.- Úlceras, gastritis y duodenitis	348	267	-23.3%	79
7.- Otitis media aguda	226	166	-26.5%	49
8.- Vulvovaginitis	197	152	-22.8%	45
9.- Conjuntivitis	146	106	-27.4%	31
10.- Dengue no grave	104	78	-25.0%	23

Fuente: SUAVE 2019 - 2020

\* Información acumulada al 05 de septiembre de 2020

\*\*Por 10,000 habitantes

"El orden de las primeras 10 causas, se toma con base al año 2020"

## Diez principales causas de morbilidad Municipio de Colima 2020 vs. 2019\*

SECRETARÍA DE SALUD  
Y BIENESTAR SOCIAL

Diagnóstico	2019 Nº de Casos	2020 Nº de Casos	Porcentaje de variación	T a s a 2020**
1.- Infecciones respiratorias agudas	38,327	25,395	-33.7%	1.472
2.- Infecciones intestinales por otros organismos	13,500	4,754	-64.8%	276
3.- Infección de vías urinarias	7,255	3,393	-53.2%	197
4.- Covid-19	0	3,117	+100%	181
5.- Obesidad	1,560	1,104	-29.2%	64
6.- Otitis media aguda	1,972	1,089	-44.8%	63
7.- Úlceras, gastritis y duodenitis	2,571	1,062	-58.7%	62
8.- Conjuntivitis	2,885	1,024	-64.5%	59
9.- Gingivitis y enfermedad periodontal	2,480	964	-61.1%	56
10.- Diabetes mellitus no insulondependiente (tipo II)	1,282	850	-33.7%	49

Fuente: SUAVE 2019 - 2020

\* Información acumulada al 05 de septiembre de 2020

\*\*Por 10,000 habitantes

"El orden de las primeras 10 causas, se toma con base al año 2020"

## Diez principales causas de morbilidad Municipio de Comala 2020 vs. 2019\*

SECRETARÍA DE SALUD  
Y BIENESTAR SOCIAL

Diagnóstico	2019 N° de Casos	2020 N° de Casos	Porcentaje de variación	T a s a 2020**
1.- Infecciones respiratorias agudas	2,525	1,585	-37.2%	667
2.- Intoxicación por picadura de alacrán	358	338	-5.6%	142
3.- Infección de vías urinarias	378	204	-46.0%	86
4.- Infecciones intestinales por otros organismos	373	202	-45.8%	85
5.-Gingivitis y enfermedad periodontal	260	97	-62.7%	41
6.- Otitis media aguda	188	83	-55.9%	35
7.- Conjuntivitis	176	54	-69.3%	23
8.- Vulvovaginitis	59	38	-35.6%	16
9.- Úlceras, gastritis y duodenitis	82	31	-62.2%	13
10.- Faringitis y amigdalitis estreptocócicas	51	26	-49.0%	11

Fuente: SUAVE 2019 - 2020

\* Información acumulada al 05 de septiembre de 2020

\*\*Por 10,000 habitantes

"El orden de las primeras 10 causas, se toma con base al año 2020"

## Diez principales causas de morbilidad Municipio de Coquimaatlán 2020 vs. 2019\*

SECRETARÍA DE SALUD  
Y BIENESTAR SOCIAL

Diagnóstico	2019 N° de Casos	2020 N° de Casos	Porcentaje de variación	T a s a 2020**
1.- Infecciones respiratorias agudas	1,638	864	-47.3%	378
2.- Intoxicación por picadura de alacrán	375	424	+13.1%	186
3.- Infección de vías urinarias	174	113	-35.1%	49
4.- Infecciones intestinales por otros organismos	255	104	-59.2%	46
5.- Úlceras, gastritis y duodenitis	64	52	-18.8%	23
6.- Covid 19	0	47	+100%	21
7.- Otitis media aguda	94	46	-51.1%	20
8.- Faringitis y amigdalitis estreptocócicas	59	44	-25.4%	19
9.- Vulvovaginitis	38	42	+10.5%	18
10.- Conjuntivitis	81	24	-70.4%	11

Fuente: SUAVE 2019 - 2020

\* Información acumulada al 05 de septiembre de 2020

\*\*Por 10,000 habitantes

"El orden de las primeras 10 causas, se toma con base al año 2020"

## Diez principales causas de morbilidad Municipio de Cuauhtémoc 2020 vs. 2019\*

SECRETARÍA DE SALUD  
Y BIENESTAR SOCIAL

Diagnóstico	2019 N° de Casos	2020 N° de Casos	Porcentaje de variación	T a s a 2020**
1.- Infecciones respiratorias agudas	6,780	3,433	-49.4%	1.129
2.- Faringitis y amigdalitis estreptocócicas	235	857	+264.7%	282
3.- Infecciones intestinales por otros organismos	1,305	612	-53.1%	201
4.- Infección de vías urinarias	801	412	-48.6%	135
5.- Intoxicación por picadura de alacrán	253	194	-23.3%	64
6.- Conjuntivitis	391	137	-65.0%	45
7.- Obesidad	108	121	+12.0%	40
8.- Úlceras, gastritis y duodenitis	74	108	+45.9%	36
9.- Covid-19	0	99	+100%	33
10.- Otitis media aguda	1,377	76	-94.5%	25

Fuente: SUAVE 2019 - 2020

\* Información acumulada al 05 de septiembre de 2020

\*\*Por 10,000 habitantes

"El orden de las primeras 10 causas, se toma con base al año 2020"

## Diez principales causas de morbilidad Municipio de Ixtlahuacán 2020 vs. 2019\*

SECRETARÍA DE SALUD  
Y BIENESTAR SOCIAL

Diagnóstico	2019 N° de Casos	2020 N° de Casos	Porcentaje de variación	T a s a 2020**
1.- Infecciones respiratorias agudas	551	482	-12.5%	785
2.- Gingivitis y enfermedad periodontal	24	108	+350.0%	176
3.- Infección de vías urinarias	58	66	+13.8%	108
4.- Covid-19	0	57	+100%	93
5.- Infecciones intestinales por otros organismos	63	37	-41.3%	60
6.- Intoxicación por picadura de alacrán	57	32	-43.9%	52
7.- Vulvovaginitis	16	31	+93.8%	51
8.- Otitis media aguda	29	25	-13.8%	41
9.- Influenza	0	24	+100%	39
10.- Úlceras, gastritis y duodenitis	25	16	-36.0%	26

Fuente: SUAVE 2019 - 2020

\* Información acumulada al 05 de septiembre de 2020

\*\*Por 10,000 habitantes

"El orden de las primeras 10 causas, se toma con base al año 2020"

## Diez principales causas de morbilidad Municipio de Manzanillo 2020 vs. 2019\*

SECRETARÍA DE SALUD  
Y BIENESTAR SOCIAL

Diagnóstico	2019 N° de Casos	2020 N° de Casos	Porcentaje de variación	T a s a 2020**
1.- Infecciones respiratorias agudas	37,102	24,101	-35.0%	1.220
2.- Infecciones intestinales por otros organismos	9,196	5,023	-45.4%	254
3.- Covid-19	0	4,325	+100%	219
4.- Infección de vías urinarias	7,039	4,128	-41.4%	209
5.- Úlceras, gastritis y duodenitis	2,187	1,891	-13.5%	96
6.- Intoxicación por picadura de alacrán	1,699	1,697	-0.1%	86
7.- Conjuntivitis	1,849	879	-52.5%	44
8.- Obesidad	2,126	844	-60.3%	43
9.- Otitis media aguda	1,481	779	-47.4%	39
10.- Vulvovaginitis	820	557	-32.1%	28

Fuente: SUAVE 2019 - 2020

\* Información acumulada al 05 de septiembre de 2020

\*\*Por 10,000 habitantes

"El orden de las primeras 10 causas, se toma con base al año 2020"

## Diez principales causas de morbilidad Municipio de Minatitlán 2020 vs. 2019\*

SECRETARÍA DE SALUD  
Y BIENESTAR SOCIAL

Diagnóstico	2019 N° de Casos	2020 N° de Casos	Porcentaje de variación	T a s a 2020**
1.- Infecciones respiratorias agudas	3,925	2,259	-42.4%	2.391
2.- Infecciones intestinales por otros organismos	311	313	+0.6%	331
3.- Infección de vías urinarias	445	282	-36.6%	299
4.- Intoxicación por picadura de alacrán	208	177	-14.9%	187
5.- Otitis media aguda	235	130	-44.7%	138
6.- Úlceras, gastritis y duodenitis	164	92	-43.9%	97
7.- Conjuntivitis	193	70	-63.7%	74
8.- Hipertensión arterial	42	67	+59.5%	71
9.- Covid-19	0	63	+100%	67
10.- Vulvovaginitis	57	61	+7.0%	65

Fuente: SUAVE 2019 - 2020

\* Información acumulada al 05 de septiembre de 2020

\*\*Por 10,000 habitantes

"El orden de las primeras 10 causas, se toma con base al año 2020"

## Diez principales causas de morbilidad Municipio de Tecomán 2020 vs. 2019\*

Diagnóstico	2019 N° de Casos	2020 N° de Casos	Porcentaje de variación	T a s a 2020**
1.- Infecciones respiratorias agudas	16,613	14,268	-14.1%	1.053
2.- Infección de vías urinarias	3,233	2,424	-25.0%	179
3.- Intoxicación por picadura de alacrán	2,165	2,049	-5.4%	151
4.- Covid-19	0	1,579	+100%	116
5.- Infecciones intestinales por otros organismos	2,255	1,411	-36.6%	104
6.- Influenza	135	911	+574.8%	67
7.- Úlceras, gastritis y duodenitis	1,562	862	-44.8%	64
8.- Gingivitis y enfermedad periodontal	1,684	740	-56.1%	55
9.- Otitis media aguda	904	692	-23.5%	51
10.- Vulvovaginitis	725	588	-18.9%	43

Fuente: SUAVE 2019 - 2020

\* Información acumulada al 05 de septiembre de 2020

\*\*Por 10,000 habitantes

**“El orden de las primeras 10 causas, se toma con base al año 2020”**

## Diez principales causas de morbilidad Municipio de Villa de Álvarez 2020 vs. 2019\*

Diagnóstico	2019 N° de Casos	2020 N° de Casos	Porcentaje de variación	T a s a 2020**
1.- Infecciones respiratorias agudas	15,363	10,949	-28.7%	728
2.- Covid-19	0	2,807	+100%	187
3.- Infecciones intestinales por otros organismos	3,901	1,413	-63.8%	94
4.- Infección de vías urinarias	2,675	1,308	-51.1%	87
5.- Obesidad	928	502	-45.9%	33
6.- Faringitis y amigdalitis estreptocócicas	905	403	-55.5%	27
7.- Conjuntivitis	995	338	-66.0%	22
8.- Vulvovaginitis	369	300	-18.7%	20
9.- Gingivitis y enfermedad periodontal	1,062	253	-76.2%	17
10.- Otras helmintiasis	655	240	-63.4%	16

Fuente: SUAVE 2019 - 2020

\* Información acumulada al 05 de septiembre de 2020

\*\*Por 10,000 habitantes

**“El orden de las primeras 10 causas, se toma con base al año 2020”**

## Diez principales causas de morbilidad Estatal 2020 vs. 2019\*

SECRETARÍA DE SALUD  
Y BIENESTAR SOCIAL



SECRETARÍA DE SALUD Y  
BIENESTAR SOCIAL

### Comité Editorial

**DRA. YADIRA AZUCENA MARTÍNEZ GUTIÉRREZ**  
*DIRECTORA DE SERVICIOS DE SALUD*

**DRA. DIANA CARRASCO ALCÁNTARA**  
*SUBDIRECTORA DE EPIDEMIOLOGÍA*

#### Editora

DRA. DIANA CARRASCO ALCÁNTARA

#### Diseño

DR. RODOLFO FLORES GARCÍA  
LI. CARLOS ARMANDO ESTRADA GUEDEA

#### Captura

C. ANA LILIA LEPE VÁZQUEZ,  
L.A.P. y C.P. JESÚS ADRIÁN MURGUÍA CALVARIO

Diagnóstico	2019 Nº de Casos	2020 Nº de Casos	Porcentaje de variación	T a s a 2020**
1.- Infecciones respiratorias agudas	127,893	86,933	-32.0%	1.110
2.- Infecciones intestinales por otros organismos	31,737	14,317	-54.9%	183
3.- Infección de vías urinarias	22,994	12,876	-44.0%	164
4.- Covid-19	0	12,449	+100%	159
5.- Intoxicación por picadura de alacrán	7,096	6,760	-4.7%	86
6.- Úlceras, gastritis y duodenitis	7,882	4,605	-41.6%	59
7.- Otitis media aguda	7,241	3,277	-54.7%	42
8.- Obesidad	5,254	2,923	-44.4%	37
9.- Conjuntivitis	7,067	2,798	-60.4%	36
10.- Gingivitis y enfermedad periodontal	7,513	2,604	-65.3%	33

Fuente: SUAVE 2019 - 2020

\* Información acumulada al 05 de septiembre de 2020

\*\*Por 10,000 habitantes

"El orden de las primeras 10 causas, se toma con base al año 2020"