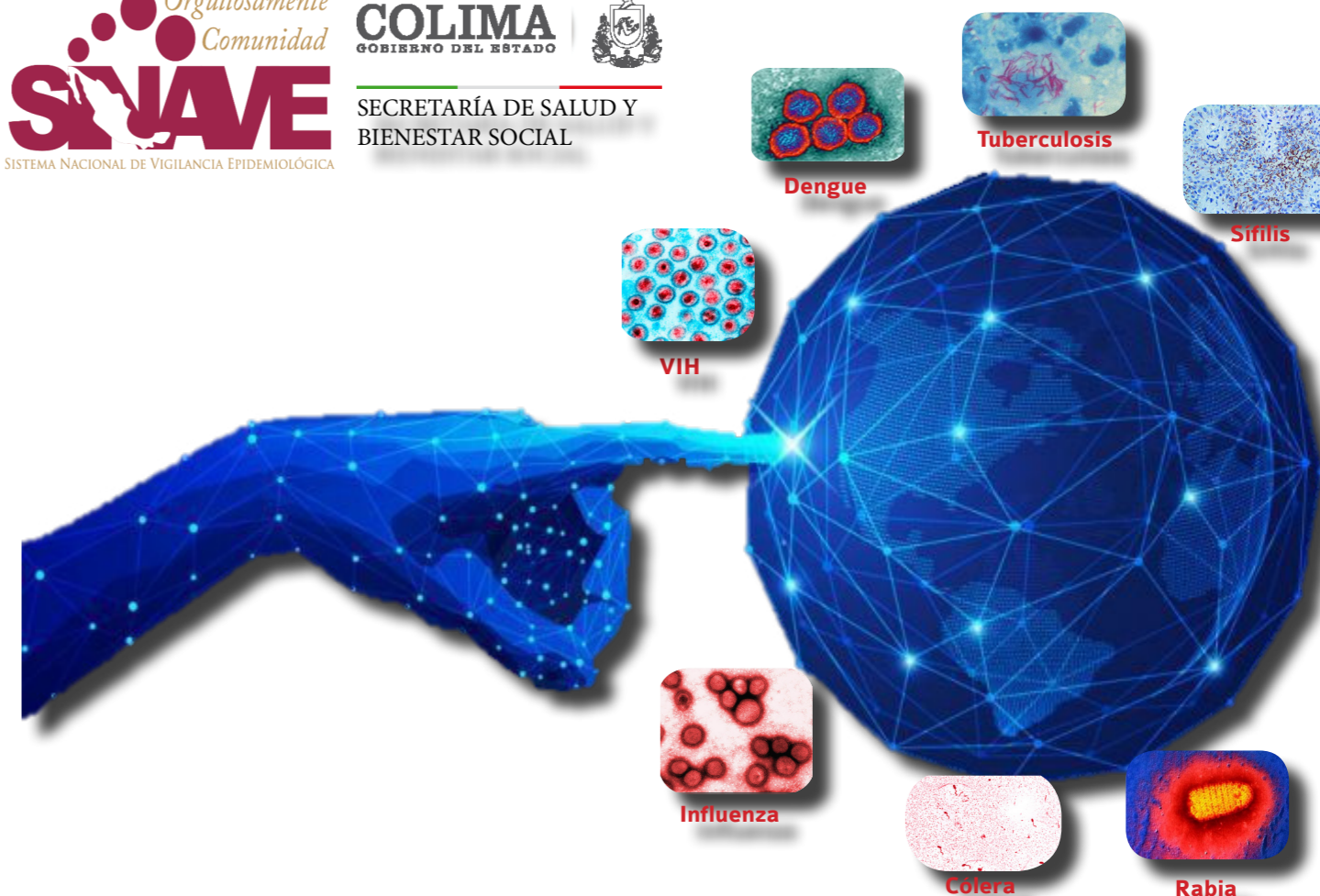




# SECRETARÍA DE SALUD Y BIENESTAR SOCIAL

COLIMA GOBIERNO DEL ESTADO



## Diez principales causas de morbilidad Municipio de Armería 2020 vs. 2019\*

SECRETARÍA DE SALUD  
Y BIENESTAR SOCIAL

Diagnóstico	2019 Nº de Casos	2020 Nº de Casos	Porcentaje de variación	T a s a 2020**
1.- Infecciones respiratorias agudas	4,790	3,547	-25.9%	1.039
2.- Intoxicación por picadura de alacrán	858	943	+9.9%	280
3.- Infección de vías urinarias	892	528	-40.8%	157
4.- Infecciones intestinales por otros organismos	569	422	-25.8%	125
5.- Covid-19	0	297	+100%	88
6.- Úlceras, gastritis y duodenitis	320	259	-19.1%	77
7.- Otitis media aguda	217	163	-24.9%	48
8.- Vulvovaginitis	194	151	-22.2%	45
9.- Conjuntivitis	141	100	-29.1%	30
10.- Dengue no grave	98	72	-26.5%	21

Fuente: SUAVE 2019 - 2020

\* Información acumulada al 29 de agosto de 2020

\*\*Por 10,000 habitantes

"El orden de las primeras 10 causas, se toma con base al año 2020"

## Diez principales causas de morbilidad Municipio de Colima 2020 vs. 2019\*

SECRETARÍA DE SALUD  
Y BIENESTAR SOCIAL

Diagnóstico	2019 Nº de Casos	2020 Nº de Casos	Porcentaje de variación	T a s a 2020**
1.- Infecciones respiratorias agudas	36,222	24,694	-31.8%	1.431
2.- Infecciones intestinales por otros organismos	12,844	4,482	-65.1%	260
3.- Infección de vías urinarias	6,826	3,257	-52.3%	189
4.- Covid-19	0	2,702	+100%	157
5.- Obesidad	1,483	1,069	-27.9%	62
6.- Otitis media aguda	1,897	1,041	-45.1%	60
7.- Úlceras, gastritis y duodenitis	2,436	1,019	-58.2%	59
8.- Conjuntivitis	2,722	957	-64.8%	55
9.- Gingivitis y enfermedad periodontal	2,337	928	-60.3%	54
10.- Diabetes mellitus no insulondependiente (tipo II)	1,220	813	-33.4%	47

Fuente: SUAVE 2019 - 2020

\* Información acumulada al 29 de agosto de 2020

\*\*Por 10,000 habitantes

"El orden de las primeras 10 causas, se toma con base al año 2020"

## Diez principales causas de morbilidad Municipio de Comala 2020 vs. 2019\*

SECRETARÍA DE SALUD  
Y BIENESTAR SOCIAL

Diagnóstico	2019 Nº de Casos	2020 Nº de Casos	Porcentaje de variación	T a s a 2020**
1.- Infecciones respiratorias agudas	2,372	1,552	-34.6%	654
2.- Intoxicación por picadura de alacrán	341	323	-5.3%	136
3.- Infecciones intestinales por otros organismos	344	191	-44.5%	80
4.- Infección de vías urinarias	356	186	-47.8%	78
5.-Gingivitis y enfermedad periodontal	252	92	-63.5%	39
6.- Otitis media aguda	169	78	-53.8%	33
7.- Conjuntivitis	173	53	-69.4%	22
8.- Vulvovaginitis	55	35	-36.4%	15
9.- Úlceras, gastritis y duodenitis	82	31	-62.2%	13
10.- Faringitis y amigdalitis estreptocócicas	51	25	-51.0%	11

Fuente: SUAVE 2019 - 2020

\* Información acumulada al 29 de agosto de 2020

\*\*Por 10,000 habitantes

"El orden de las primeras 10 causas, se toma con base al año 2020"

## Diez principales causas de morbilidad Municipio de Coquimatlán 2020 vs. 2019\*

SECRETARÍA DE SALUD  
Y BIENESTAR SOCIAL

Diagnóstico	2019 Nº de Casos	2020 Nº de Casos	Porcentaje de variación	T a s a 2020**
1.- Infecciones respiratorias agudas	1,517	835	-45.0%	365
2.- Intoxicación por picadura de alacrán	355	393	+10.7%	172
3.- Infección de vías urinarias	154	105	-31.8%	46
4.- Infecciones intestinales por otros organismos	238	97	-59.2%	42
5.- Úlceras, gastritis y duodenitis	57	52	-8.8%	23
6.- Faringitis y amigdalitis estreptocócicas	50	44	-12.0%	19
7.- Otitis media aguda	89	41	-53.9%	18
8.- Vulvovaginitis	35	41	+17.1%	18
9.- Covid 19	0	38	+100%	17
10.- Conjuntivitis	76	23	-69.7%	10

Fuente: SUAVE 2019 - 2020

\* Información acumulada al 29 de agosto de 2020

\*\*Por 10,000 habitantes

"El orden de las primeras 10 causas, se toma con base al año 2020"

## Diez principales causas de morbilidad Municipio de Cuauhtémoc 2020 vs. 2019\*

SECRETARÍA DE SALUD  
Y BIENESTAR SOCIAL

Diagnóstico	2019 N° de Casos	2020 N° de Casos	Porcentaje de variación	T a s a 2020**
1.- Infecciones respiratorias agudas	6,319	3,346	-47.0%	1.100
2.- Faringitis y amigdalitis estreptocócicas	220	856	+289.1%	281
3.- Infecciones intestinales por otros organismos	1,226	589	-52.0%	194
4.- Infección de vías urinarias	737	399	-45.9%	131
5.- Intoxicación por picadura de alacrán	241	179	-25.7%	59
6.- Conjuntivitis	375	133	-64.5%	44
7.- Obesidad	104	119	+14.4%	39
8.- Úlceras, gastritis y duodenitis	60	106	+76.7%	35
9.- Covid-19	0	92	+100%	30
10.- Otitis media aguda	1,247	76	-93.9%	25

Fuente: SUAVE 2019 - 2020

\* Información acumulada al 29 de agosto de 2020

\*\*Por 10,000 habitantes

"El orden de las primeras 10 causas, se toma con base al año 2020"

## Diez principales causas de morbilidad Municipio de Ixtlahuacán 2020 vs. 2019\*

SECRETARÍA DE SALUD  
Y BIENESTAR SOCIAL

Diagnóstico	2019 N° de Casos	2020 N° de Casos	Porcentaje de variación	T a s a 2020**
1.- Infecciones respiratorias agudas	522	468	-10.3%	763
2.- Gingivitis y enfermedad periodontal	24	98	+308.3%	160
3.- Infección de vías urinarias	54	58	+7.4%	95
4.- Covid-19	0	52	+100%	85
5.- Infecciones intestinales por otros organismos	57	36	-36.8%	59
6.- Vulvovaginitis	16	30	+87.5%	49
7.- Intoxicación por picadura de alacrán	44	26	+40.9%	42
8.- Otitis media aguda	28	24	-14.3%	39
9.- Influenza	0	21	+100%	34
10.- Úlceras, gastritis y duodenitis	24	16	-33.3%	26

Fuente: SUAVE 2019 - 2020

\* Información acumulada al 29 de agosto de 2020

\*\*Por 10,000 habitantes

"El orden de las primeras 10 causas, se toma con base al año 2020"

## Diez principales causas de morbilidad Municipio de Manzanillo 2020 vs. 2019\*

SECRETARÍA DE SALUD  
Y BIENESTAR SOCIAL

Diagnóstico	2019 N° de Casos	2020 N° de Casos	Porcentaje de variación	T a s a 2020**
1.- Infecciones respiratorias agudas	35,140	23,515	-33.1%	1.190
2.- Infecciones intestinales por otros organismos	8,697	4,676	-46.2%	237
3.- Infección de vías urinarias	6,630	3,960	-40.3%	200
4.- Covid-19	0	3,820	+100%	193
5.- Úlceras, gastritis y duodenitis	2,087	1,791	-14.2%	91
6.- Intoxicación por picadura de alacrán	1,565	1,584	+1.2%	80
7.- Conjuntivitis	1,746	847	-51.5%	43
8.- Obesidad	2,025	802	-60.4%	41
9.- Otitis media aguda	1,400	745	-46.8%	38
10.- Vulvovaginitis	778	522	-32.9%	26

Fuente: SUAVE 2019 - 2020

\* Información acumulada al 29 de agosto de 2020

\*\*Por 10,000 habitantes

"El orden de las primeras 10 causas, se toma con base al año 2020"

## Diez principales causas de morbilidad Municipio de Minatitlán 2020 vs. 2019\*

SECRETARÍA DE SALUD  
Y BIENESTAR SOCIAL

Diagnóstico	2019 N° de Casos	2020 N° de Casos	Porcentaje de variación	T a s a 2020**
1.- Infecciones respiratorias agudas	3,637	2,217	-39.0%	2.347
2.- Infecciones intestinales por otros organismos	302	284	-6.0%	301
3.- Infección de vías urinarias	420	267	-36.4%	283
4.- Intoxicación por picadura de alacrán	198	167	-15.7%	177
5.- Otitis media aguda	221	127	-42.5%	134
6.- Úlceras, gastritis y duodenitis	160	88	-45.0%	93
7.- Conjuntivitis	182	68	-62.6%	72
8.- Hipertensión arterial	39	60	+53.8%	64
9.- Vulvovaginitis	53	55	+3.8%	58
10.- Covid-19	0	50	+100%	53

Fuente: SUAVE 2019 - 2020

\* Información acumulada al 29 de agosto de 2020

\*\*Por 10,000 habitantes

"El orden de las primeras 10 causas, se toma con base al año 2020"

## Diez principales causas de morbilidad Municipio de Tecomán 2020 vs. 2019\*

SECRETARÍA DE SALUD  
Y BIENESTAR SOCIAL

Diagnóstico	2019 N° de Casos	2020 N° de Casos	Porcentaje de variación	T a s a 2020**
1.- Infecciones respiratorias agudas	15,663	13,704	-12.5%	1.011
2.- Infección de vías urinarias	3,062	2,287	-25.3%	169
3.- Intoxicación por picadura de alacrán	2,022	1,895	-6.3%	140
4.- Covid-19	0	1,402	+100%	103
5.- Infecciones intestinales por otros organismos	2,135	1,291	-39.5%	95
6.- Úlceras, gastritis y duodenitis	1,479	828	-44.0%	61
7.- Influenza	130	817	+528.5%	60
8.- Gingivitis y enfermedad periodontal	1,616	721	-55.4%	53
9.- Otitis media aguda	836	654	-21.8%	48
10.- Vulvovaginitis	677	556	-17.9%	41

Fuente: SUAVE 2019 - 2020

\* Información acumulada al 29 de agosto de 2020

\*\*Por 10,000 habitantes

"El orden de las primeras 10 causas, se toma con base al año 2020"

## Diez principales causas de morbilidad Municipio de Villa de Álvarez 2020 vs. 2019\*

SECRETARÍA DE SALUD  
Y BIENESTAR SOCIAL

Diagnóstico	2019 N° de Casos	2020 N° de Casos	Porcentaje de variación	T a s a 2020**
1.- Infecciones respiratorias agudas	14,559	10,582	-27.3%	703
2.- Covid-19	0	2,371	+100%	158
3.- Infecciones intestinales por otros organismos	3,694	1,302	-64.8%	87
4.- Infección de vías urinarias	2,504	1,268	-49.4%	84
5.- Obesidad	901	492	-45.4%	33
6.- Faringitis y amigdalitis estreptocócicas	795	396	-50.2%	26
7.- Conjuntivitis	976	329	-66.3%	22
8.- Vulvovaginitis	349	287	-17.8%	19
9.- Gingivitis y enfermedad periodontal	1,016	251	-75.3%	17
10.- Úlceras, gastritis y duodenitis	749	218	-70.9%	14

Fuente: SUAVE 2019 - 2020

\* Información acumulada al 29 de agosto de 2020

\*\*Por 10,000 habitantes

"El orden de las primeras 10 causas, se toma con base al año 2020"

## Diez principales causas de morbilidad Estatal 2020 vs. 2019\*

SECRETARÍA DE SALUD  
Y BIENESTAR SOCIAL



SECRETARÍA DE SALUD Y  
BIENESTAR SOCIAL

### Comité Editorial

**DRA. YADIRA AZUCENA MARTÍNEZ GUTIÉRREZ**  
*DIRECTORA DE SERVICIOS DE SALUD*

**DRA. DIANA CARRASCO ALCÁNTARA**  
*SUBDIRECTORA DE EPIDEMIOLOGÍA*

#### Editora

DRA. DIANA CARRASCO ALCÁNTARA

#### Diseño

DR. RODOLFO FLORES GARCÍA  
LI. CARLOS ARMANDO ESTRADA GUEDEA

#### Captura

C. ANA LILIA LEPE VÁZQUEZ,  
L.A.P. y C.P. JESÚS ADRIÁN MURGUÍA CALVARIO

Diagnóstico	2019 Nº de Casos	2020 Nº de Casos	Porcentaje de variación	T a s a 2020**
1.- Infecciones respiratorias agudas	120,741	84,460	-30.0%	1.079
2.- Infecciones intestinales por otros organismos	30,106	13,370	-55.6%	171
3.- Infección de vías urinarias	21,635	12,315	-43.1%	157
4.- Covid-19	0	10,842	+100%	138
5.- Intoxicación por picadura de alacrán	6,618	6,297	-4.9%	80
6.- Úlceras, gastritis y duodenitis	7,454	4,408	-40.9%	56
7.- Otitis media aguda	6,775	3,136	-53.7%	40
8.- Obesidad	5,024	2,825	-43.8%	36
9.- Conjuntivitis	6,719	2,666	-60.3%	34
10.- Gingivitis y enfermedad periodontal	7,138	2,528	-64.6%	32

Fuente: SUAVE 2019 - 2020

\* Información acumulada al 29 de agosto de 2020

\*\*Por 10,000 habitantes

"El orden de las primeras 10 causas, se toma con base al año 2020"