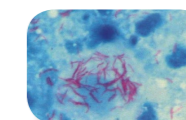
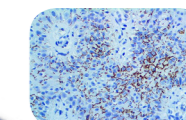


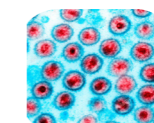
Dengue



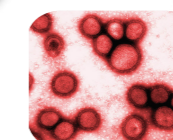
Tuberculosis



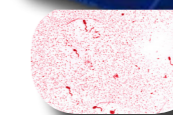
Sifilis



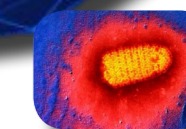
VIH



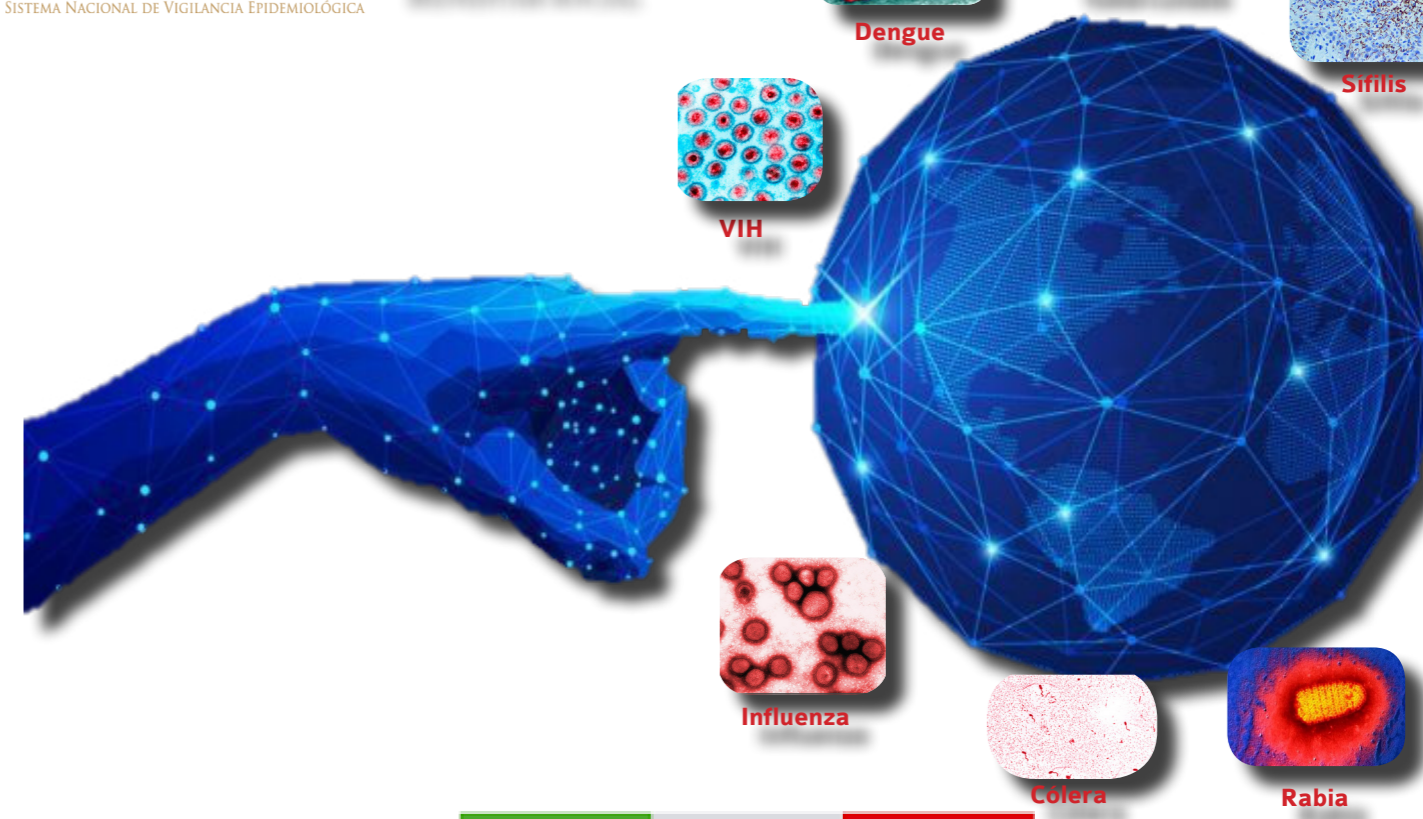
Influenza



Cólera



Rabia



SECRETARÍA DE SALUD Y BIENESTAR SOCIAL

COLIMA
GOBIERNO DEL ESTADO

Diez principales causas de morbilidad Municipio de Armería 2020 vs. 2019*

SECRETARÍA DE SALUD
Y BIENESTAR SOCIAL

Diagnóstico	2019 Nº de Casos	2020 Nº de Casos	Porcentaje de variación	T a s a 2020**
1.- Infecciones respiratorias agudas	4,552	3,402	-25.3%	997
2.- Intoxicación por picadura de alacrán	769	839	+9.1%	249
3.- Infección de vías urinarias	829	492	-40.7%	146
4.- Infecciones intestinales por otros organismos	519	380	-26.8%	113
5.- Covid-19	0	240	+100%	71
6.- Úlceras, gastritis y duodenitis	283	235	-17.0%	70
7.- Otitis media aguda	198	154	-22.2%	46
8.- Vulvovaginitis	185	144	-22.2%	43
9.- Conjuntivitis	128	96	-25.0%	29
10.- Dengue no grave	96	62	-35.4%	18

Fuente: SUAVE 2019 - 2020

* Información acumulada al 8 de agosto de 2020

**Por 10,000 habitantes

"El orden de las primeras 10 causas, se toma con base al año 2020"

Diez principales causas de morbilidad Municipio de Colima 2020 vs. 2019*

SECRETARÍA DE SALUD
Y BIENESTAR SOCIAL

Diagnóstico	2019 Nº de Casos	2020 Nº de Casos	Porcentaje de variación	T a s a 2020**
1.- Infecciones respiratorias agudas	33,634	23,521	-30.1%	1.363
2.- Infecciones intestinales por otros organismos	11,754	4,121	-64.9%	239
3.- Infección de vías urinarias	6,180	3,093	-50.0%	179
4.- Covid-19	0	1,671	+100%	97
5.- Obesidad	1,397	1,030	-26.3%	60
6.- Otitis media aguda	1,774	1,005	-43.3%	58
7.- Úlceras, gastritis y duodenitis	2,233	983	-56.0%	57
8.- Conjuntivitis	2,499	924	-63.0%	54
9.- Gingivitis y enfermedad periodontal	2,121	881	-58.5%	51
10.- Diabetes mellitus no insulondependiente (tipo II)	1,134	763	-32.7%	44

Fuente: SUAVE 2019 - 2020

* Información acumulada al 8 de agosto de 2020

**Por 10,000 habitantes

"El orden de las primeras 10 causas, se toma con base al año 2020"

Diez principales causas de morbilidad Municipio de Comala 2020 vs. 2019*

SECRETARÍA DE SALUD
Y BIENESTAR SOCIAL

Diagnóstico	2019 Nº de Casos	2020 Nº de Casos	Porcentaje de variación	T a s a 2020**
1.- Infecciones respiratorias agudas	2,241	1,495	-33.3%	630
2.- Intoxicación por picadura de alacrán	300	289	-3.7%	122
3.- Infección de vías urinarias	317	175	-44.8%	74
4.- Infecciones intestinales por otros organismos	332	166	-50.0%	70
5.-Gingivitis y enfermedad periodontal	232	84	-63.8%	35
6.- Otitis media aguda	159	70	-56.0%	29
7.- Conjuntivitis	167	53	-68.3%	22
8.- Vulvovaginitis	51	34	-33.3%	14
9.- Úlceras, gastritis y duodenitis	79	30	-62.0%	13
10.- Faringitis y amigdalitis estreptocócicas	44	24	-45.5%	10

Fuente: SUAVE 2019 - 2020

* Información acumulada al 8 de agosto de 2020

**Por 10,000 habitantes

"El orden de las primeras 10 causas, se toma con base al año 2020"

Diez principales causas de morbilidad Municipio de Coquimatlán 2020 vs. 2019*

SECRETARÍA DE SALUD
Y BIENESTAR SOCIAL

Diagnóstico	2019 Nº de Casos	2020 Nº de Casos	Porcentaje de variación	T a s a 2020**
1.- Infecciones respiratorias agudas	1,412	797	-43.6%	349
2.- Intoxicación por picadura de alacrán	320	376	+17.5%	165
3.- Infección de vías urinarias	127	97	-23.6%	42
4.- Infecciones intestinales por otros organismos	211	81	-61.6%	35
5.- Úlceras, gastritis y duodenitis	50	49	-2.0%	21
6.- Faringitis y amigdalitis estreptocócicas	38	40	+5.3%	18
7.- Covid 19	0	38	+100%	17
8.- Otitis media aguda	75	36	-52.0%	16
9.- Vulvovaginitis	31	36	+16.1%	16
10.- Conjuntivitis	69	21	-69.6%	9

Fuente: SUAVE 2019 - 2020

* Información acumulada al 8 de agosto de 2020

**Por 10,000 habitantes

"El orden de las primeras 10 causas, se toma con base al año 2020"

Diez principales causas de morbilidad Municipio de Cuauhtémoc 2020 vs. 2019*

SECRETARÍA DE SALUD
Y BIENESTAR SOCIAL

Diagnóstico	2019 N° de Casos	2020 N° de Casos	Porcentaje de variación	T a s a 2020**
1.- Infecciones respiratorias agudas	5,865	3,222	-45.1%	1.059
2.- Faringitis y amigdalitis estreptocócicas	193	850	+340.4%	279
3.- Infecciones intestinales por otros organismos	1,125	554	-50.8%	182
4.- Infección de vías urinarias	647	388	-40.0%	128
5.- Intoxicación por picadura de alacrán	220	159	-27.7%	52
6.- Conjuntivitis	355	131	-63.1%	43
7.- Obesidad	92	118	+28.3%	39
8.- Úlceras, gastritis y duodenitis	49	106	+116.3%	35
9.- Otitis media aguda	1,085	75	-93.1%	25
10.- Covid-19	89	68	-23.6%	22

Fuente: SUAVE 2019 - 2020

* Información acumulada al 8 de agosto de 2020

**Por 10,000 habitantes

"El orden de las primeras 10 causas, se toma con base al año 2020"

Diez principales causas de morbilidad Municipio de Ixtlahuacán 2020 vs. 2019*

SECRETARÍA DE SALUD
Y BIENESTAR SOCIAL

Diagnóstico	2019 N° de Casos	2020 N° de Casos	Porcentaje de variación	T a s a 2020**
1.- Infecciones respiratorias agudas	466	437	-6.2%	712
2.- Gingivitis y enfermedad periodontal	21	65	+209.5%	106
3.- Infección de vías urinarias	49	55	+12.2%	90
4.- Infecciones intestinales por otros organismos	49	32	-34.7%	52
5.- Covid-19	0	31	+100%	51
6.- Vulvovaginitis	13	26	+100%	42
7.- Otitis media aguda	26	24	-7.7%	39
8.- Intoxicación por picadura de alacrán	39	21	-46.2%	34
9.- Influenza	0	21	+100%	34
10.- Úlceras, gastritis y duodenitis	19	15	-21.1%	24

Fuente: SUAVE 2019 - 2020

* Información acumulada al 8 de agosto de 2020

**Por 10,000 habitantes

"El orden de las primeras 10 causas, se toma con base al año 2020"

Diez principales causas de morbilidad Municipio de Manzanillo 2020 vs. 2019*

SECRETARÍA DE SALUD
Y BIENESTAR SOCIAL

Diagnóstico	2019 N° de Casos	2020 N° de Casos	Porcentaje de variación	T a s a 2020**
1.- Infecciones respiratorias agudas	32,979	22,467	-31.9%	1.137
2.- Infecciones intestinales por otros organismos	7,912	4,202	-46.9%	213
3.- Infección de vías urinarias	5,995	3,685	-38.5%	187
4.- Covid-19	0	3,019	+100%	153
5.- Úlceras, gastritis y duodenitis	1,872	1,645	-12.1%	83
6.- Intoxicación por picadura de alacrán	1,415	1,450	+2.5%	73
7.- Conjuntivitis	1,621	805	-50.3%	41
8.- Obesidad	1,879	771	-59.0%	39
9.- Otitis media aguda	1,260	696	-44.8%	35
10.- Vulvovaginitis	692	495	-28.5%	25

Fuente: SUAVE 2019 - 2020

* Información acumulada al 8 de agosto de 2020

**Por 10,000 habitantes

"El orden de las primeras 10 causas, se toma con base al año 2020"

Diez principales causas de morbilidad Municipio de Minatitlán 2020 vs. 2019*

SECRETARÍA DE SALUD
Y BIENESTAR SOCIAL

Diagnóstico	2019 N° de Casos	2020 N° de Casos	Porcentaje de variación	T a s a 2020**
1.- Infecciones respiratorias agudas	3,435	2,150	-37.4%	2.276
2.- Infecciones intestinales por otros organismos	276	252	-8.7%	267
3.- Infección de vías urinarias	393	246	-37.4%	260
4.- Intoxicación por picadura de alacrán	187	152	-18.7%	161
5.- Otitis media aguda	205	115	-43.9%	122
6.- Úlceras, gastritis y duodenitis	156	80	-48.7%	85
7.- Conjuntivitis	172	66	-61.6%	70
8.- Hipertensión arterial	32	55	+71.9%	58
9.- Vulvovaginitis	49	49	0.0%	52
10.- Covid-19	0	37	+100%	39

Fuente: SUAVE 2019 - 2020

* Información acumulada al 8 de agosto de 2020

**Por 10,000 habitantes

"El orden de las primeras 10 causas, se toma con base al año 2020"

Diez principales causas de morbilidad Municipio de Tecomán 2020 vs. 2019*

SECRETARÍA DE SALUD
Y BIENESTAR SOCIAL

Diagnóstico	2019 N° de Casos	2020 N° de Casos	Porcentaje de variación	T a s a 2020**
1.- Infecciones respiratorias agudas	14,685	12,840	-12.6%	947
2.- Infección de vías urinarias	2,809	2,126	-24.3%	157
3.- Intoxicación por picadura de alacrán	1,758	1,661	-5.5%	123
4.- Infecciones intestinales por otros organismos	1,961	1,117	-43.0%	82
5.- Covid-19	0	1,113	+100%	82
6.- Úlceras, gastritis y duodenitis	1,374	792	-42.4%	58
7.- Influenza	125	684	+447.2%	50
8.- Gingivitis y enfermedad periodontal	1,523	667	-56.2%	49
9.- Otitis media aguda	759	573	-24.5%	42
10.- Vulvovaginitis	613	518	-15.5%	38

Fuente: SUAVE 2019 - 2020

* Información acumulada al 8 de agosto de 2020

**Por 10,000 habitantes

"El orden de las primeras 10 causas, se toma con base al año 2020"

Diez principales causas de morbilidad Municipio de Villa de Álvarez 2020 vs. 2019*

SECRETARÍA DE SALUD
Y BIENESTAR SOCIAL

Diagnóstico	2019 N° de Casos	2020 N° de Casos	Porcentaje de variación	T a s a 2020**
1.- Infecciones respiratorias agudas	13,573	9,993	-26.4%	664
2.- Covid-19	0	1,647	+100%	109
3.- Infecciones intestinales por otros organismos	3,440	1,248	-63.7%	83
4.- Infección de vías urinarias	2,263	1,205	-46.8%	80
5.- Obesidad	865	485	-43.9%	32
6.- Faringitis y amigdalitis estreptocócicas	686	390	-43.1%	26
7.- Conjuntivitis	933	316	-66.1%	21
8.- Vulvovaginitis	323	262	-18.9%	17
9.- Gingivitis y enfermedad periodontal	949	245	-74.2%	16
10.- Úlceras, gastritis y duodenitis	604	201	-66.7%	13

Fuente: SUAVE 2019 - 2020

* Información acumulada al 8 de agosto de 2020

**Por 10,000 habitantes

"El orden de las primeras 10 causas, se toma con base al año 2020"

Diez principales causas de morbilidad Estatal 2020 vs. 2019*

SECRETARÍA DE SALUD Y BIENESTAR SOCIAL



SECRETARÍA DE SALUD Y BIENESTAR SOCIAL

Comité Editorial

DRA. YADIRA AZUCENA MARTÍNEZ GUTIÉRREZ
DIRECTORA DE SERVICIOS DE SALUD

DRA. DIANA CARRASCO ALCÁNTARA
SUBDIRECTORA DE EPIDEMIOLOGÍA

Editora

DRA. DIANA CARRASCO ALCÁNTARA

Diseño

DR. RODOLFO FLORES GARCÍA
LI. CARLOS ARMANDO ESTRADA GUEDEA

Captura

C. ANA LILIA LEPE VÁZQUEZ,
L.A.P. y C.P. JESÚS ADRIÁN MURGUÍA CALVARIO

Diagnóstico	2019 Nº de Casos	2020 Nº de Casos	Porcentaje de variación	T a s a 2020**
1.- Infecciones respiratorias agudas	112,842	80,324	-28.8%	1.026
2.- Infecciones intestinales por otros organismos	27,579	12,153	-55.9%	155
3.- Infección de vías urinarias	19,609	11,562	-41.0%	148
4.- Covid-19	0	7,866	+100%	100
5.- Intoxicación por picadura de alacrán	5,885	5,658	-3.9%	72
6.- Úlceras, gastritis y duodenitis	6,719	4,136	-38.4%	53
7.- Otitis media aguda	6,122	2,927	-52.2%	37
8.- Obesidad	4,701	2,706	-42.4%	35
9.- Conjuntivitis	6,241	2,560	-59.0%	33
10.- Gingivitis y enfermedad periodontal	6,584	2,370	-64.0%	30

Fuente: SUAVE 2019 - 2020

* Información acumulada al 8 de agosto de 2020

**Por 10,000 habitantes

"El orden de las primeras 10 causas, se toma con base al año 2020"