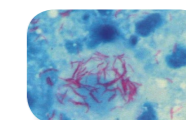
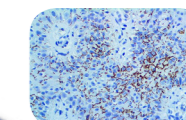


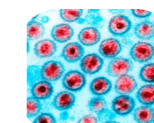
Dengue



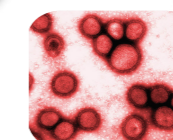
Tuberculosis



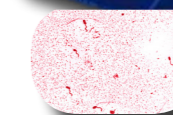
Sifilis



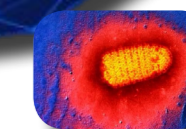
VIH



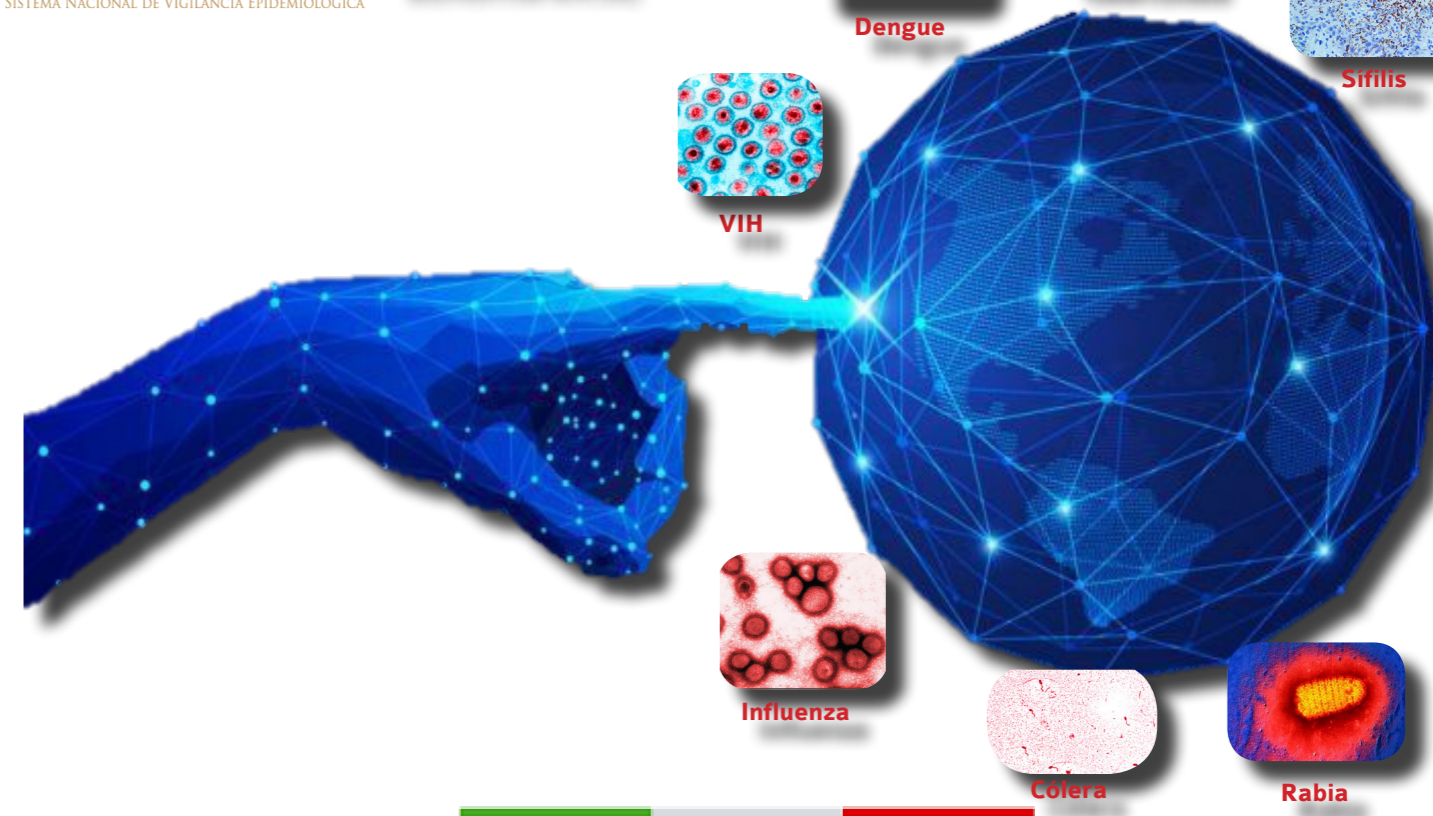
Influenza



Cólera



Rabia



SECRETARÍA DE SALUD Y BIENESTAR SOCIAL

COLIMA
GOBIERNO DEL ESTADO

Diez principales causas de morbilidad Municipio de Armería 2020 vs. 2019*

SECRETARÍA DE SALUD
Y BIENESTAR SOCIAL

Diagnóstico	2019 Nº de Casos	2020 Nº de Casos	Porcentaje de variación	T a s a 2020**
1.- Infecciones respiratorias agudas	4,457	3,362	-24.6%	985
2.- Intoxicación por picadura de alacrán	741	799	+7.8%	237
3.- Infección de vías urinarias	804	487	-39.4%	145
4.- Infecciones intestinales por otros organismos	500	361	-27.8%	107
5.- Úlceras, gastritis y duodenitis	271	229	-15.5%	68
6.- Covid-19	0	221	+100%	66
7.- Otitis media aguda	194	150	-22.7%	45
8.- Vulvovaginitis	180	143	-20.6%	42
9.- Conjuntivitis	123	92	-25.2%	27
10.- Dengue no grave	89	58	-34.8%	17

Fuente: SUAVE 2019 - 2020

* Información acumulada al 01 de agosto de 2020

**Por 10,000 habitantes

"El orden de las primeras 10 causas, se toma con base al año 2020"

Diez principales causas de morbilidad Municipio de Colima 2020 vs. 2019*

SECRETARÍA DE SALUD
Y BIENESTAR SOCIAL

Diagnóstico	2019 Nº de Casos	2020 Nº de Casos	Porcentaje de variación	T a s a 2020**
1.- Infecciones respiratorias agudas	32,818	23,088	-29.6%	1.338
2.- Infecciones intestinales por otros organismos	11,328	3,942	-65.2%	229
3.- Infección de vías urinarias	5,984	3,024	-49.5%	175
4.- Covid-19	0	1,391	+100%	81
5.- Obesidad	1,348	1,013	-24.9%	59
6.- Otitis media aguda	1,720	972	-43.5%	56
7.- Úlceras, gastritis y duodenitis	2,190	966	-55.9%	56
8.- Conjuntivitis	2,416	912	-62.3%	53
9.- Gingivitis y enfermedad periodontal	2,066	875	-57.6%	51
10.- Diabetes mellitus no insulondependiente (tipo II)	1,100	737	-33.0%	43

Fuente: SUAVE 2019 - 2020

* Información acumulada al 01 de agosto de 2020

**Por 10,000 habitantes

"El orden de las primeras 10 causas, se toma con base al año 2020"

Diez principales causas de morbilidad Municipio de Comala 2020 vs. 2019*

SECRETARÍA DE SALUD
Y BIENESTAR SOCIAL

Diagnóstico	2019 N° de Casos	2020 N° de Casos	Porcentaje de variación	T a s a 2020**
1.- Infecciones respiratorias agudas	2,200	1,460	-33.6%	615
2.- Intoxicación por picadura de alacrán	285	282	-1.1%	119
3.- Infección de vías urinarias	304	168	-44.7%	71
4.- Infecciones intestinales por otros organismos	330	158	-52.1%	67
5.-Gingivitis y enfermedad periodontal	226	84	-62.8%	35
6.- Otitis media aguda	155	69	-55.5%	29
7.- Conjuntivitis	166	53	-68.1%	22
8.- Vulvovaginitis	51	34	-33.3%	14
9.- Úlceras, gastritis y duodenitis	78	30	-61.5%	13
10.- Faringitis y amigdalitis estreptocócicas	40	24	-40.0%	10

Fuente: SUAVE 2019 - 2020

* Información acumulada al 01 de agosto de 2020

**Por 10,000 habitantes

"El orden de las primeras 10 causas, se toma con base al año 2020"

Diez principales causas de morbilidad Municipio de Coquimatlán 2020 vs. 2019*

SECRETARÍA DE SALUD
Y BIENESTAR SOCIAL

Diagnóstico	2019 N° de Casos	2020 N° de Casos	Porcentaje de variación	T a s a 2020**
1.- Infecciones respiratorias agudas	1,362	784	-42.4%	343
2.- Intoxicación por picadura de alacrán	305	362	+18.7%	158
3.- Infección de vías urinarias	120	96	-20.0%	42
4.- Infecciones intestinales por otros organismos	208	79	-62.0%	35
5.- Úlceras, gastritis y duodenitis	46	48	+4.3%	21
6.- Faringitis y amigdalitis estreptocócicas	34	40	+17.6%	18
7.- Covid 19	0	38	+100%	17
8.- Vulvovaginitis	31	36	+16.1%	16
9.- Otitis media aguda	69	31	-55.1%	14
10.- Conjuntivitis	69	21	-68.7%	9

Fuente: SUAVE 2019 - 2020

* Información acumulada al 01 de agosto de 2020

**Por 10,000 habitantes

"El orden de las primeras 10 causas, se toma con base al año 2020"

Diez principales causas de morbilidad Municipio de Cuauhtémoc 2020 vs. 2019*

SECRETARÍA DE SALUD
Y BIENESTAR SOCIAL

Diagnóstico	2019 N° de Casos	2020 N° de Casos	Porcentaje de variación	T a s a 2020**
1.- Infecciones respiratorias agudas	5,722	3,164	-44.7%	1.040
2.- Faringitis y amigdalitis estreptocócicas	187	850	+354.5%	279
3.- Infecciones intestinales por otros organismos	1,078	542	-49.7%	178
4.- Infección de vías urinarias	626	384	-38.7%	126
5.- Intoxicación por picadura de alacrán	210	149	-29.0%	49
6.- Conjuntivitis	340	126	-62.9%	41
7.- Obesidad	90	118	+31.1%	39
8.- Úlceras, gastritis y duodenitis	48	106	+120.8%	35
9.- Otitis media aguda	1,037	74	-92.9%	24
10.- Vulvovaginitis	85	64	-24.7%	21

Fuente: SUAVE 2019 - 2020

* Información acumulada al 01 de agosto de 2020

**Por 10,000 habitantes

"El orden de las primeras 10 causas, se toma con base al año 2020"

Diez principales causas de morbilidad Municipio de Ixtlahuacán 2020 vs. 2019*

SECRETARÍA DE SALUD
Y BIENESTAR SOCIAL

Diagnóstico	2019 N° de Casos	2020 N° de Casos	Porcentaje de variación	T a s a 2020**
1.- Infecciones respiratorias agudas	451	430	-4.7%	701
2.- Gingivitis y enfermedad periodontal	21	65	+209.5%	106
3.- Infección de vías urinarias	48	54	+12.5%	88
4.- Infecciones intestinales por otros organismos	48	32	-33.3%	52
5.- Vulvovaginitis	12	25	+108.3%	41
6.- Covid-19	0	24	+100%	39
7.- Otitis media aguda	23	24	+4.3%	39
8.- Intoxicación por picadura de alacrán	38	20	-47.4%	33
9.- Influenza	0	15	+100%	24
10.- Úlceras, gastritis y duodenitis	18	15	-16.7%	24

Fuente: SUAVE 2019 - 2020

* Información acumulada al 01 de agosto de 2020

**Por 10,000 habitantes

"El orden de las primeras 10 causas, se toma con base al año 2020"

Diez principales causas de morbilidad Municipio de Manzanillo 2020 vs. 2019*

SECRETARÍA DE SALUD
Y BIENESTAR SOCIAL

Diagnóstico	2019 N° de Casos	2020 N° de Casos	Porcentaje de variación	T a s a 2020**
1.- Infecciones respiratorias agudas	32,310	22,020	-31.8%	1.115
2.- Infecciones intestinales por otros organismos	7,700	4,048	-47.4%	205
3.- Infección de vías urinarias	5,817	3,584	-38.4%	181
4.- Covid-19	0	2,756	+100%	139
5.- Úlceras, gastritis y duodenitis	1,804	1,609	-10.8%	81
6.- Intoxicación por picadura de alacrán	1,373	1,418	+3.3%	72
7.- Conjuntivitis	1,579	795	-49.7%	40
8.- Obesidad	1,823	765	-58.0%	39
9.- Otitis media aguda	1,203	679	-43.6%	34
10.- Vulvovaginitis	675	487	-27.9%	25

Fuente: SUAVE 2019 - 2020

* Información acumulada al 01 de agosto de 2020

**Por 10,000 habitantes

"El orden de las primeras 10 causas, se toma con base al año 2020"

Diez principales causas de morbilidad Municipio de Minatitlán 2020 vs. 2019*

SECRETARÍA DE SALUD
Y BIENESTAR SOCIAL

Diagnóstico	2019 N° de Casos	2020 N° de Casos	Porcentaje de variación	T a s a 2020**
1.- Infecciones respiratorias agudas	3,322	2,139	-35.6%	2.264
2.- Infección de vías urinarias	383	244	-36.3%	258
3.- Infecciones intestinales por otros organismos	267	240	-10.1%	254
4.- Intoxicación por picadura de alacrán	177	146	-17.5%	155
5.- Otitis media aguda	201	109	-45.8%	115
6.- Úlceras, gastritis y duodenitis	151	76	-49.7%	80
7.- Conjuntivitis	165	65	-60.6%	69
8.- Hipertensión arterial	29	53	+82.8%	56
9.- Vulvovaginitis	45	48	+6.7%	51
10.- Covid-19	0	28	+100%	30

Fuente: SUAVE 2019 - 2020

* Información acumulada al 01 de agosto de 2020

**Por 10,000 habitantes

"El orden de las primeras 10 causas, se toma con base al año 2020"

Diez principales causas de morbilidad Municipio de Tecomán 2020 vs. 2019*

SECRETARÍA DE SALUD
Y BIENESTAR SOCIAL

Diagnóstico	2019 N° de Casos	2020 N° de Casos	Porcentaje de variación	T a s a 2020**
1.- Infecciones respiratorias agudas	14,377	12,524	-12.9%	924
2.- Infección de vías urinarias	2,693	2,079	-22.8%	153
3.- Intoxicación por picadura de alacrán	1,662	1,607	-3.3%	119
4.- Infecciones intestinales por otros organismos	1,916	1,065	-44.4%	79
5.- Covid-19	0	1,001	+100%	74
6.- Úlceras, gastritis y duodenitis	1,359	780	-42.6%	58
7.- Gingivitis y enfermedad periodontal	1,469	662	-54.9%	49
8.- Influenza	122	611	+400.8%	45
9.- Otitis media aguda	736	553	-24.9%	41
10.- Vulvovaginitis	593	510	-14.0%	38

Fuente: SUAVE 2019 - 2020

* Información acumulada al 01 de agosto de 2020

**Por 10,000 habitantes

"El orden de las primeras 10 causas, se toma con base al año 2020"

Diez principales causas de morbilidad Municipio de Villa de Álvarez 2020 vs. 2019*

SECRETARÍA DE SALUD
Y BIENESTAR SOCIAL

Diagnóstico	2019 N° de Casos	2020 N° de Casos	Porcentaje de variación	T a s a 2020**
1.- Infecciones respiratorias agudas	13,241	9,808	-25.9%	652
2.- Covid-19	0	1,431	+100%	95
3.- Infecciones intestinales por otros organismos	3,355	1,225	-63.5%	81
4.- Infección de vías urinarias	2,168	1,188	-45.2%	79
5.- Obesidad	858	482	-43.8%	32
6.- Faringitis y amigdalitis estreptocócicas	656	390	-40.5%	26
7.- Conjuntivitis	922	308	-66.6%	20
8.- Vulvovaginitis	313	247	-21.1%	16
9.- Gingivitis y enfermedad periodontal	933	245	-73.7%	16
10.- Úlceras, gastritis y duodenitis	594	197	-66.8%	13

Fuente: SUAVE 2019 - 2020

* Información acumulada al 01 de agosto de 2020

**Por 10,000 habitantes

"El orden de las primeras 10 causas, se toma con base al año 2020"

Diez principales causas de morbilidad Estatal 2020 vs. 2019*

SECRETARÍA DE SALUD
Y BIENESTAR SOCIAL



SECRETARÍA DE SALUD Y
BIENESTAR SOCIAL

Comité Editorial

DRA. YADIRA AZUCENA MARTÍNEZ GUTIÉRREZ
DIRECTORA DE SERVICIOS DE SALUD

DRA. DIANA CARRASCO ALCÁNTARA
SUBDIRECTORA DE EPIDEMIOLOGÍA

Editora

DRA. DIANA CARRASCO ALCÁNTARA

Diseño

DR. RODOLFO FLORES GARCÍA
LI. CARLOS ARMANDO ESTRADA GUEDEA

Captura

C. ANA LILIA LEPE VÁZQUEZ,
L.A.P. y C.P. JESÚS ADRIÁN MURGUÍA CALVARIO

Diagnóstico	2019 Nº de Casos	2020 Nº de Casos	Porcentaje de variación	T a s a 2020**
1.- Infecciones respiratorias agudas	110,260	78,779	-28.6%	1.006
2.- Infecciones intestinales por otros organismos	26,730	11,692	-56.3%	149
3.- Infección de vías urinarias	18,947	11,308	-40.3%	144
4.- Covid-19	0	6,956	+100%	89
5.- Intoxicación por picadura de alacrán	5,608	5,477	-2.3%	70
6.- Úlceras, gastritis y duodenitis	6,559	4,056	-38.2%	52
7.- Otitis media aguda	5,893	2,839	-51.8%	36
8.- Obesidad	4,571	2,666	-41.7%	34
9.- Conjuntivitis	6,065	2,518	-58.5%	32
10.- Gingivitis y enfermedad periodontal	6,398	2,357	-63.2%	30

Fuente: SUAVE 2019 - 2020

* Información acumulada al 01 de agosto de 2020

**Por 10,000 habitantes

"El orden de las primeras 10 causas, se toma con base al año 2020"