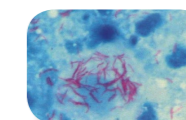
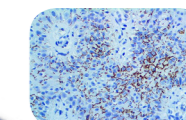


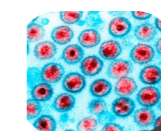
Dengue



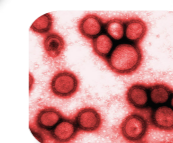
Tuberculosis



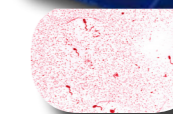
Sifilis



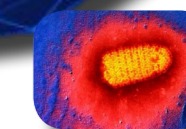
VIH



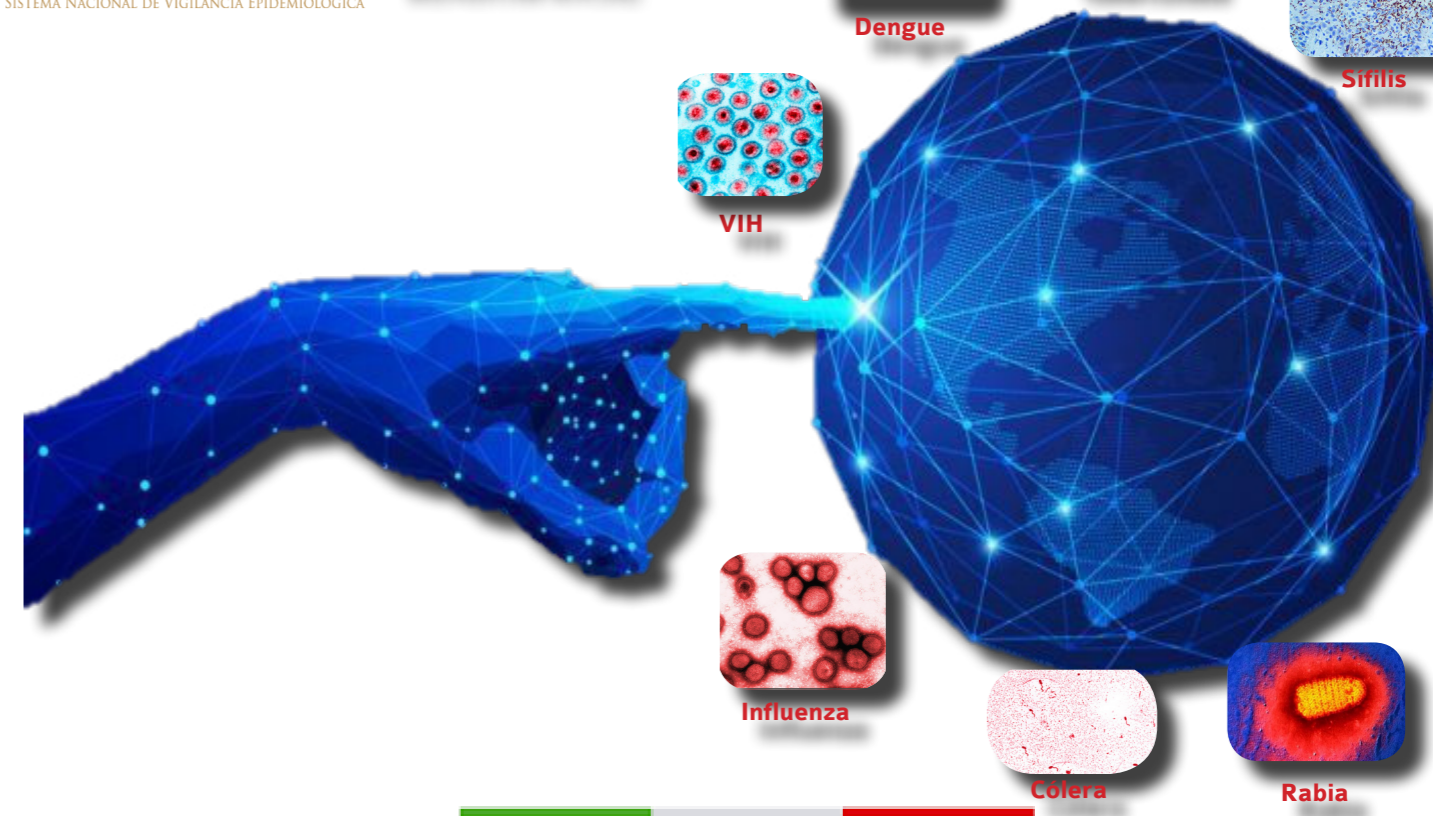
Influenza



Cólera



Rabia



SECRETARÍA DE SALUD Y BIENESTAR SOCIAL

COLIMA
GOBIERNO DEL ESTADO

Diez principales causas de morbilidad Municipio de Armería 2020 vs. 2019*

SECRETARÍA DE SALUD
Y BIENESTAR SOCIAL

Diagnóstico	2019 Nº de Casos	2020 Nº de Casos	Porcentaje de variación	T a s a 2020**
1.- Infecciones respiratorias agudas	4,212	3,242	-23.0%	950
2.- Intoxicación por picadura de alacrán	656	706	+7.6%	210
3.- Infección de vías urinarias	721	461	-36.1%	137
4.- Infecciones intestinales por otros organismos	456	323	-29.2%	96
5.- Úlceras, gastritis y duodenitis	249	198	-20.5%	59
6.- Covid-19	0	146	+100%	43
7.- Otitis media aguda	173	146	-15.6%	43
8.- Vulvovaginitis	170	134	-21.2%	40
9.- Conjuntivitis	106	88	-17.0%	26
10.- Hipertensión arterial	28	43	+53.6%	13

Fuente: SUAVE 2019 - 2020

* Información acumulada al 11 de julio de 2020

**Por 10,000 habitantes

"El orden de las primeras 10 causas, se toma con base al año 2020"

Diez principales causas de morbilidad Municipio de Colima 2020 vs. 2019*

SECRETARÍA DE SALUD
Y BIENESTAR SOCIAL

Diagnóstico	2019 Nº de Casos	2020 Nº de Casos	Porcentaje de variación	T a s a 2020**
1.- Infecciones respiratorias agudas	30,702	21,726	-29.2%	1.259
2.- Infecciones intestinales por otros organismos	10,395	3,556	-65.8%	206
3.- Infección de vías urinarias	5,431	2,839	-47.7%	165
4.- Obesidad	1,205	980	-18.7%	57
5.- Otitis media aguda	1,595	926	-41.9%	54
6.- Úlceras, gastritis y duodenitis	2,052	916	-55.4%	53
7.- Conjuntivitis	2,251	862	-61.7%	50
8.- Gingivitis y enfermedad periodontal	1,890	845	-55.3%	49
9.- Diabetes mellitus no insulondependiente (tipo II)	969	681	-29.7%	39
10.- Covid-19	0	629	+100%	36

Fuente: SUAVE 2019 - 2020

* Información acumulada al 11 de julio de 2020

**Por 10,000 habitantes

"El orden de las primeras 10 causas, se toma con base al año 2020"

Diez principales causas de morbilidad Municipio de Comala 2020 vs. 2019*

SECRETARÍA DE SALUD
Y BIENESTAR SOCIAL

Diagnóstico	2019 N° de Casos	2020 N° de Casos	Porcentaje de variación	T a s a 2020**
1.- Infecciones respiratorias agudas	2,046	1,362	-33.4%	573
2.- Intoxicación por picadura de alacrán	254	268	+5.5%	113
3.- Infección de vías urinarias	271	145	-46.5%	61
4.- Infecciones intestinales por otros organismos	301	140	-53.5%	59
5.-Gingivitis y enfermedad periodontal	201	82	-59.2%	35
6.- Otitis media aguda	136	61	-55.1%	26
7.- Conjuntivitis	163	52	-68.1%	22
8.- Úlceras, gastritis y duodenitis	78	30	-61.5%	13
9.- Vulvovaginitis	44	29	-34.1%	12
10.- Faringitis y amigdalitis estreptocócicas	40	24	-40.0%	10

Fuente: SUAVE 2019 - 2020

* Información acumulada al 11 de julio de 2020

**Por 10,000 habitantes

"El orden de las primeras 10 causas, se toma con base al año 2020"

Diez principales causas de morbilidad Municipio de Coquimatlán 2020 vs. 2019*

SECRETARÍA DE SALUD
Y BIENESTAR SOCIAL

Diagnóstico	2019 N° de Casos	2020 N° de Casos	Porcentaje de variación	T a s a 2020**
1.- Infecciones respiratorias agudas	1,278	747	-41.5%	327
2.- Intoxicación por picadura de alacrán	253	319	+26.1%	140
3.- Infección de vías urinarias	105	85	-19.0%	37
4.- Infecciones intestinales por otros organismos	188	70	-62.8%	31
5.- Úlceras, gastritis y duodenitis	39	46	+17.9%	20
6.- Faringitis y amigdalitis estreptocócicas	30	40	+33.3%	18
7.- Vulvovaginitis	29	36	+24.1%	16
8.- Covid 19	0	31	+100%	14
9.- Otitis media aguda	64	29	-54.7%	13
10.- Conjuntivitis	60	21	-65.0%	9

Fuente: SUAVE 2019 - 2020

* Información acumulada al 11 de julio de 2020

**Por 10,000 habitantes

"El orden de las primeras 10 causas, se toma con base al año 2020"

Diez principales causas de morbilidad Municipio de Cuauhtémoc 2020 vs. 2019*

SECRETARÍA DE SALUD
Y BIENESTAR SOCIAL

Diagnóstico	2019 N° de Casos	2020 N° de Casos	Porcentaje de variación	T a s a 2020**
1.- Infecciones respiratorias agudas	5,353	3,000	-44.0%	986
2.- Faringitis y amigdalitis estreptocócicas	180	831	+361.7%	273
3.- Infecciones intestinales por otros organismos	991	494	-50.2%	162
4.- Infección de vías urinarias	570	368	-35.4%	121
5.- Intoxicación por picadura de alacrán	183	141	-23.0%	46
6.- Conjuntivitis	316	124	-60.8%	41
7.- Obesidad	75	115	+53.3%	38
8.- Úlceras, gastritis y duodenitis	42	104	+147.6%	34
9.- Otitis media aguda	901	69	-92.3%	23
10.- Vulvovaginitis	76	64	-15.8%	21

Fuente: SUAVE 2019 - 2020

* Información acumulada al 11 de julio de 2020

**Por 10,000 habitantes

"El orden de las primeras 10 causas, se toma con base al año 2020"

Diez principales causas de morbilidad Municipio de Ixtlahuacán 2020 vs. 2019*

SECRETARÍA DE SALUD
Y BIENESTAR SOCIAL

Diagnóstico	2019 N° de Casos	2020 N° de Casos	Porcentaje de variación	T a s a 2020**
1.- Infecciones respiratorias agudas	418	414	-1.0%	675
2.- Gingivitis y enfermedad periodontal	18	62	+244.4%	101
3.- Infección de vías urinarias	41	48	+17.1%	78
4.- Infecciones intestinales por otros organismos	46	30	-34.8%	49
5.- Vulvovaginitis	8	25	+212.5%	41
6.- Otitis media aguda	18	23	+27.8%	37
7.- Intoxicación por picadura de alacrán	34	17	-50.0%	28
8.- Úlceras, gastritis y duodenitis	17	14	-17.6%	23
9.- Covid-19	0	13	+100%	21
10.-Diabetes mellitus no insulondependiente (tipo II)	16	5	-68.8%	8

Fuente: SUAVE 2019 - 2020

* Información acumulada al 11 de julio de 2020

**Por 10,000 habitantes

"El orden de las primeras 10 causas, se toma con base al año 2020"

Diez principales causas de morbilidad Municipio de Manzanillo 2020 vs. 2019*

SECRETARÍA DE SALUD
Y BIENESTAR SOCIAL

Diagnóstico	2019 N° de Casos	2020 N° de Casos	Porcentaje de variación	T a s a 2020**
1.- Infecciones respiratorias agudas	30,267	20,562	-32.1%	1.041
2.- Infecciones intestinales por otros organismos	6,944	3,560	-48.7%	180
3.- Infección de vías urinarias	5,215	3,303	-36.7%	167
4.- Covid-19	0	1,885	+100%	95
5.- Úlceras, gastritis y duodenitis	1,614	1,478	-8.4%	75
6.- Intoxicación por picadura de alacrán	1,247	1,267	+1.6%	64
7.- Conjuntivitis	1,415	736	-48.0%	37
8.- Obesidad	1,677	710	-57.7%	36
9.- Otitis media aguda	1,081	611	-43.5%	31
10.- Vulvovaginitis	588	454	-22.8%	23

Fuente: SUAVE 2019 - 2020

* Información acumulada al 11 de julio de 2020

**Por 10,000 habitantes

"El orden de las primeras 10 causas, se toma con base al año 2020"

Diez principales causas de morbilidad Municipio de Minatitlán 2020 vs. 2019*

SECRETARÍA DE SALUD
Y BIENESTAR SOCIAL

Diagnóstico	2019 N° de Casos	2020 N° de Casos	Porcentaje de variación	T a s a 2020**
1.- Infecciones respiratorias agudas	3,005	2,049	-31.8%	2.169
2.- Infección de vías urinarias	340	228	-32.9%	241
3.- Infecciones intestinales por otros organismos	245	211	-13.9%	223
4.- Intoxicación por picadura de alacrán	155	137	-11.6%	145
5.- Otitis media aguda	178	102	-42.7%	108
6.- Úlceras, gastritis y duodenitis	135	71	-47.4%	75
7.- Conjuntivitis	153	63	-58.8%	67
8.- Hipertensión arterial	26	46	+76.9%	49
9.- Vulvovaginitis	38	43	+13.2%	46
10.- Diabetes mellitus no insulodependiente (tipo II)	18	26	+44.4%	28

Fuente: SUAVE 2019 - 2020

* Información acumulada al 11 de julio de 2020

**Por 10,000 habitantes

"El orden de las primeras 10 causas, se toma con base al año 2020"

Diez principales causas de morbilidad Municipio de Tecomán 2020 vs. 2019*

Diagnóstico	2019 N° de Casos	2020 N° de Casos	Porcentaje de variación	T a s a 2020**
1.- Infecciones respiratorias agudas	13,401	11,556	-13.8%	853
2.- Infección de vías urinarias	2,422	1,910	-21.1%	141
3.- Intoxicación por picadura de alacrán	1,432	1,411	-1.5%	104
4.- Infecciones intestinales por otros organismos	1,750	967	-44.7%	71
5.- Úlceras, gastritis y duodenitis	1,244	739	-40.6%	55
6.- Covid-19	0	615	+100%	45
7.- Gingivitis y enfermedad periodontal	1,286	565	-56.1%	42
8.- Otitis media aguda	651	489	-24.9%	36
9.- Vulvovaginitis	540	479	-11.3%	35
10.- Influenza	115	365	+217.4%	27

Fuente: SUAVE 2019 - 2020

* Información acumulada al 11 de julio de 2020

**Por 10,000 habitantes

"El orden de las primeras 10 causas, se toma con base al año 2020"

Diez principales causas de morbilidad Municipio de Villa de Álvarez 2020 vs. 2019*

Diagnóstico	2019 N° de Casos	2020 N° de Casos	Porcentaje de variación	T a s a 2020**
1.- Infecciones respiratorias agudas	12,434	9,183	-26.1%	610
2.- Infección de vías urinarias	1,971	1,115	-43.4%	74
3.- Infecciones intestinales por otros organismos	3,114	1,111	-64.3%	74
4.- Covid-19	0	808	+100%	54
5.- Obesidad	851	459	-46.1%	31
6.- Faringitis y amigdalitis estreptocócicas	624	386	-38.1%	26
7.- Conjuntivitis	880	290	-67.0%	19
8.- Gingivitis y enfermedad periodontal	881	239	-72.9%	16
9.- Vulvovaginitis	285	215	-24.6%	14
10.- Úlceras, gastritis y duodenitis	499	178	-64.3%	12

Fuente: SUAVE 2019 - 2020

* Información acumulada al 11 de julio de 2020

**Por 10,000 habitantes

"El orden de las primeras 10 causas, se toma con base al año 2020"

Diez principales causas de morbilidad Estatal 2020 vs. 2019*

SECRETARÍA DE SALUD Y BIENESTAR SOCIAL



SECRETARÍA DE SALUD Y BIENESTAR SOCIAL

Comité Editorial

DRA. YADIRA AZUCENA MARTÍNEZ GUTIÉRREZ
DIRECTORA DE SERVICIOS DE SALUD

DRA. DIANA CARRASCO ALCÁNTARA
SUBDIRECTORA DE EPIDEMIOLOGÍA

Editora

DRA. DIANA CARRASCO ALCÁNTARA

Diseño

DR. RODOLFO FLORES GARCÍA
LI. CARLOS ARMANDO ESTRADA GUEDEA

Captura

C. ANA LILIA LEPE VÁZQUEZ,
L.A.P. y C.P. JESÚS ADRIÁN MURGUÍA CALVARIO

Diagnóstico	2019 Nº de Casos	2020 Nº de Casos	Porcentaje de variación	T a s a 2020**
1.- Infecciones respiratorias agudas	103,116	73,841	-28.4%	943
2.- Infección de vías urinarias	17,087	10,502	-38.5%	134
3.- Infecciones intestinales por otros organismos	24,430	10,462	-57.2%	134
4.- Intoxicación por picadura de alacrán	4,941	4,897	-0.9%	63
5.- Covid-19	0	4,133	+100%	53
6.- Úlceras, gastritis y duodenitis	5,969	3,774	-36.8%	48
7.- Otitis media aguda	5,299	2,627	-50.4%	34
8.- Obesidad	4,196	2,526	-39.8%	32
9.- Conjuntivitis	5,602	2,377	-57.6%	30
10.- Gingivitis y enfermedad periodontal	5,819	2,247	-61.4%	29

Fuente: SUAVE 2019 - 2020

* Información acumulada al 11 de julio de 2020

**Por 10,000 habitantes

"El orden de las primeras 10 causas, se toma con base al año 2020"