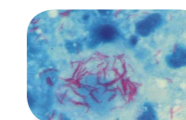
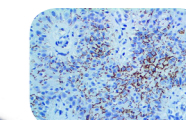


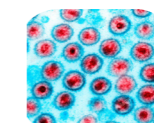
Dengue



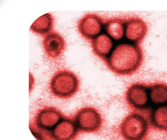
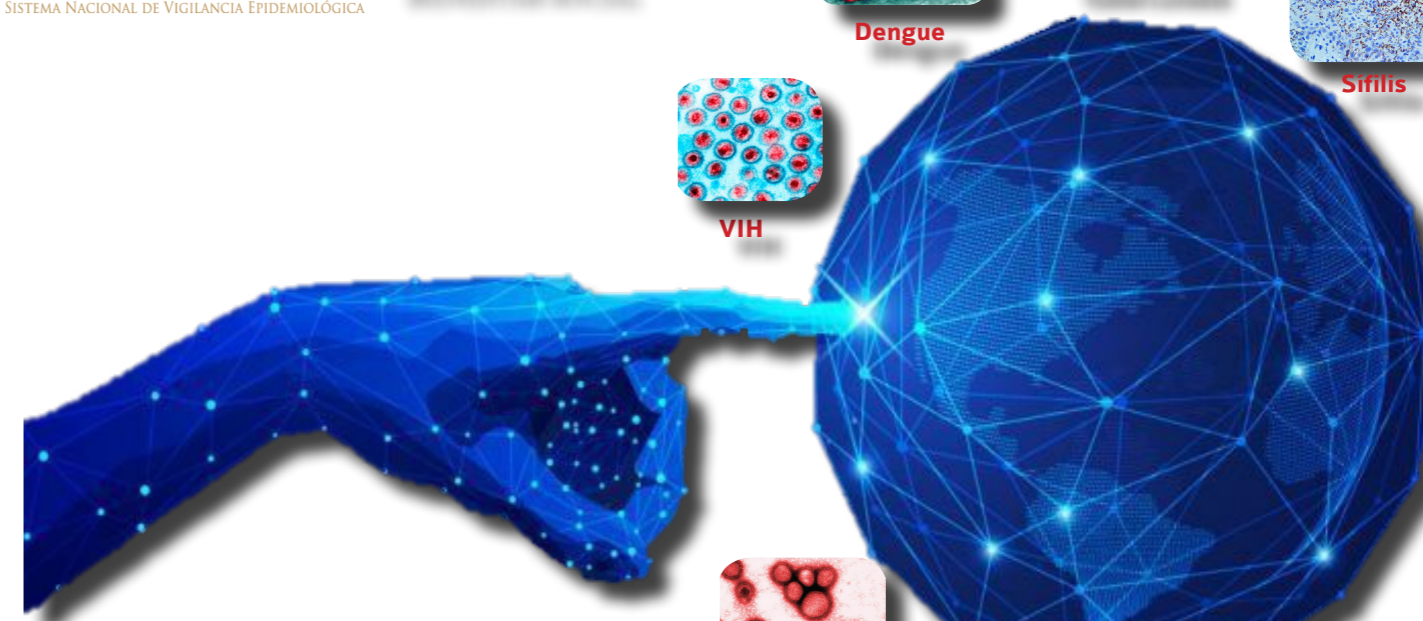
Tuberculosis



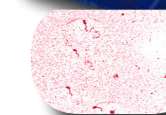
Sífilis



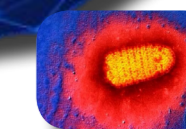
VIH



Influenza



Cólera



Rabia



SECRETARÍA DE SALUD Y BIENESTAR SOCIAL

COLIMA
GOBIERNO DEL ESTADO

Diez principales causas de morbilidad Municipio de Armería 2020 vs. 2019*

SECRETARÍA DE SALUD
Y BIENESTAR SOCIAL

Diagnóstico	2019 Nº de Casos	2020 Nº de Casos	Porcentaje de variación	T a s a 2020**
1.- Infecciones respiratorias agudas	3,887	3,137	-19.3%	919
2.- Intoxicación por picadura de alacrán	587	607	+3.4%	180
3.- Infección de vías urinarias	650	421	-35.2%	125
4.- Infecciones intestinales por otros organismos	401	294	-26.7%	87
5.- Úlceras, gastritis y duodenitis	215	187	-13.0%	56
6.- Otitis media aguda	157	135	-14.0%	40
7.- Vulvovaginitis	160	123	-23.1%	37
8.- Conjuntivitis	91	78	-14.3%	23
9.- Otras helmintiasis	72	40	-44.4%	12
10.- Hipertensión arterial	26	38	+46.2%	11

Fuente: SUAVE 2019 - 2020

* Información acumulada al 20 de junio de 2020

**Por 10,000 habitantes

"El orden de las primeras 10 causas, se toma con base al año 2020"

Diez principales causas de morbilidad Municipio de Colima 2020 vs. 2019*

SECRETARÍA DE SALUD
Y BIENESTAR SOCIAL

Diagnóstico	2019 Nº de Casos	2020 Nº de Casos	Porcentaje de variación	T a s a 2020**
1.- Infecciones respiratorias agudas	28,172	20,887	-25.9%	1,211
2.- Infecciones intestinales por otros organismos	9,202	3,299	-64.1%	191
3.- Infección de vías urinarias	4,796	2,662	-44.5%	154
4.- Obesidad	1,095	898	-18.0%	52
5.- Otitis media aguda	1,457	893	-38.7%	52
6.- Úlceras, gastritis y duodenitis	1,894	862	-54.5%	50
7.- Conjuntivitis	2,070	829	-60.0%	48
8.- Gingivitis y enfermedad periodontal	1,732	777	-55.1%	45
9.- Diabetes mellitus no insulondependiente (tipo II)	868	613	-29.4%	36
10.- Hipertensión arterial	1,226	558	-54.5%	32

Fuente: SUAVE 2019 - 2020

* Información acumulada al 20 de junio de 2020

**Por 10,000 habitantes

"El orden de las primeras 10 causas, se toma con base al año 2020"

Diez principales causas de morbilidad Municipio de Comala 2020 vs. 2019*

SECRETARÍA DE SALUD
Y BIENESTAR SOCIAL

Diagnóstico	2019 N° de Casos	2020 N° de Casos	Porcentaje de variación	T a s a 2020**
1.- Infecciones respiratorias agudas	1,848	1,283	-30.6%	540
2.- Intoxicación por picadura de alacrán	213	243	+14.1%	102
3.- Infección de vías urinarias	240	140	-41.7%	59
4.- Infecciones intestinales por otros organismos	265	126	-52.5%	53
5.-Gingivitis y enfermedad periodontal	178	82	-53.9%	35
6.- Otitis media aguda	119	55	-53.8%	23
7.- Conjuntivitis	158	50	-68.4%	21
8.- Úlceras, gastritis y duodenitis	75	30	-60.0%	13
9.- Vulvovaginitis	39	28	-28.2%	12
10.- Faringitis y amigdalitis estreptocócicas	40	24	-40.0%	10

Fuente: SUAVE 2019 - 2020

* Información acumulada al 20 de junio de 2020

**Por 10,000 habitantes

"El orden de las primeras 10 causas, se toma con base al año 2020"

Diez principales causas de morbilidad Municipio de Coquimatlán 2020 vs. 2019*

SECRETARÍA DE SALUD
Y BIENESTAR SOCIAL

Diagnóstico	2019 N° de Casos	2020 N° de Casos	Porcentaje de variación	T a s a 2020**
1.- Infecciones respiratorias agudas	1,163	706	-39.3%	309
2.- Intoxicación por picadura de alacrán	211	269	+27.5%	118
3.- Infección de vías urinarias	91	76	-16.5%	33
4.- Infecciones intestinales por otros organismos	179	62	-65.4%	27
5.- Úlceras, gastritis y duodenitis	37	45	+21.6%	20
6.- Faringitis y amigdalitis estreptocócicas	29	40	+37.9%	18
7.- Vulvovaginitis	22	33	+50.0%	14
8.- Otitis media aguda	53	28	-47.2%	12
9.- Conjuntivitis	56	20	-64.3%	9
10.- Candidiasis urogenital	10	13	+30.0%	6

Fuente: SUAVE 2019 - 2020

* Información acumulada al 20 de junio de 2020

**Por 10,000 habitantes

"El orden de las primeras 10 causas, se toma con base al año 2020"

Diez principales causas de morbilidad Municipio de Cuauhtémoc 2020 vs. 2019*

SECRETARÍA DE SALUD
Y BIENESTAR SOCIAL

Diagnóstico	2019 N° de Casos	2020 N° de Casos	Porcentaje de variación	T a s a 2020**
1.- Infecciones respiratorias agudas	4,945	2,884	-41.7%	948
2.- Faringitis y amigdalitis estreptocócicas	177	831	+369.5%	273
3.- Infecciones intestinales por otros organismos	887	466	-47.5%	153
4.- Infección de vías urinarias	515	347	-32.6%	114
5.- Intoxicación por picadura de alacrán	155	122	-21.3%	40
6.- Conjuntivitis	294	119	-59.5%	39
7.- Obesidad	58	108	+86.2%	36
8.- Úlceras, gastritis y duodenitis	39	101	+159.0%	33
9.- Otitis media aguda	826	67	-91.9%	22
10.- Vulvovaginitis	73	62	-15.1%	20

Fuente: SUAVE 2019 - 2020

* Información acumulada al 20 de junio de 2020

**Por 10,000 habitantes

"El orden de las primeras 10 causas, se toma con base al año 2020"

Diez principales causas de morbilidad Municipio de Ixtlahuacán 2020 vs. 2019*

SECRETARÍA DE SALUD
Y BIENESTAR SOCIAL

Diagnóstico	2019 N° de Casos	2020 N° de Casos	Porcentaje de variación	T a s a 2020**
1.- Infecciones respiratorias agudas	375	395	+5.3%	644
2.- Gingivitis y enfermedad periodontal	14	60	+328.6%	98
3.- Infección de vías urinarias	38	45	+18.4%	73
4.- Infecciones intestinales por otros organismos	42	24	-42.9%	39
5.- Vulvovaginitis	8	22	+175.0%	36
6.- Otitis media aguda	18	21	+16.7%	34
7.- Úlceras, gastritis y duodenitis	15	14	-6.7%	23
8.- Intoxicación por picadura de alacrán	31	12	-61.3%	20
9.- Hipertensión arterial	5	5	0.0%	8
10.- Tuberculosis respiratoria	0	5	+100%	8

Fuente: SUAVE 2019 - 2020

* Información acumulada al 20 de junio de 2020

**Por 10,000 habitantes

"El orden de las primeras 10 causas, se toma con base al año 2020"

Diez principales causas de morbilidad Municipio de Manzanillo 2020 vs. 2019*

SECRETARÍA DE SALUD
Y BIENESTAR SOCIAL

Diagnóstico	2019 N° de Casos	2020 N° de Casos	Porcentaje de variación	T a s a 2020**
1.- Infecciones respiratorias agudas	27,293	19,194	-29.7%	972
2.- Infecciones intestinales por otros organismos	5,999	3,121	-48.0%	158
3.- Infección de vías urinarias	4,357	3,012	-30.9%	152
4.- Úlceras, gastritis y duodenitis	1,457	1,287	-11.7%	65
5.- Intoxicación por picadura de alacrán	956	1,145	+19.8%	58
6.- Conjuntivitis	1,214	687	-43.4%	35
7.- Obesidad	1,533	669	-56.4%	34
8.- Otitis media aguda	961	567	-41.0%	29
9.- Vulvovaginitis	514	416	-19.1%	21
10.- Hipertensión arterial	437	337	-22.9%	17

Fuente: SUAVE 2019 - 2020

* Información acumulada al 20 de junio de 2020

**Por 10,000 habitantes

"El orden de las primeras 10 causas, se toma con base al año 2020"

Diez principales causas de morbilidad Municipio de Minatitlán 2020 vs. 2019*

SECRETARÍA DE SALUD
Y BIENESTAR SOCIAL

Diagnóstico	2019 N° de Casos	2020 N° de Casos	Porcentaje de variación	T a s a 2020**
1.- Infecciones respiratorias agudas	2,781	1,991	-28.4%	2.108
2.- Infección de vías urinarias	300	204	-32.0%	216
3.- Infecciones intestinales por otros organismos	220	174	-20.9%	184
4.- Intoxicación por picadura de alacrán	142	118	-16.9%	125
5.- Otitis media aguda	161	98	-39.1%	104
6.- Úlceras, gastritis y duodenitis	122	63	-48.4%	67
7.- Conjuntivitis	144	58	-59.7%	61
8.- Hipertensión arterial	15	43	+186.7%	46
9.- Vulvovaginitis	36	38	+5.6%	40
10.- Diabetes mellitus no insulino dependiente (tipo II)	15	25	+66.7%	26

Fuente: SUAVE 2019 - 2020

* Información acumulada al 20 de junio de 2020

**Por 10,000 habitantes

"El orden de las primeras 10 causas, se toma con base al año 2020"

Diez principales causas de morbilidad Municipio de Tecomán 2020 vs. 2019*

SECRETARÍA DE SALUD
Y BIENESTAR SOCIAL

Diagnóstico	2019 N° de Casos	2020 N° de Casos	Porcentaje de variación	T a s a 2020**
1.- Infecciones respiratorias agudas	11,964	10,776	-9.8%	795
2.- Infección de vías urinarias	2,062	1,712	-17.0%	126
3.- Intoxicación por picadura de alacrán	1,196	1,230	+2.8%	91
4.- Infecciones intestinales por otros organismos	1,481	865	-41.6%	64
5.- Úlceras, gastritis y duodenitis	1,121	677	-39.6%	50
6.- Gingivitis y enfermedad periodontal	1,169	588	-49.7%	43
7.- Otitis media aguda	578	434	-24.9%	32
8.- Vulvovaginitis	476	423	-11.1%	31
9.- Diabetes Mellitus no insulino dependiente (tipo II)	196	222	+13.3%	16
10.- Hipertensión arterial	201	200	-0.5%	15

Fuente: SUAVE 2019 - 2020

* Información acumulada al 20 de junio de 2020

**Por 10,000 habitantes

"El orden de las primeras 10 causas, se toma con base al año 2020"

Diez principales causas de morbilidad Municipio de Villa de Álvarez 2020 vs. 2019*

SECRETARÍA DE SALUD
Y BIENESTAR SOCIAL

Diagnóstico	2019 N° de Casos	2020 N° de Casos	Porcentaje de variación	T a s a 2020**
1.- Infecciones respiratorias agudas	11,454	8,734	-22.9%	587
2.- Infecciones intestinales por otros organismos	2,823	1,072	-62.0%	71
3.- Infección de vías urinarias	1,756	1,039	-40.8%	69
4.- Obesidad	801	444	-44.6%	30
5.- Faringitis y amigdalitis estreptocócicas	570	384	-32.6%	26
6.- Conjuntivitis	835	286	-65.7%	19
7.- Gingivitis y enfermedad periodontal	788	234	-70.3%	16
8.- Vulvovaginitis	255	188	-26.3%	12
9.- Otitis media aguda	449	162	-63.9%	11
10.- Úlceras, gastritis y duodenitis	477	156	-67.3%	10

Fuente: SUAVE 2019 - 2020

* Información acumulada al 20 de junio de 2020

**Por 10,000 habitantes

"El orden de las primeras 10 causas, se toma con base al año 2020"

Diez principales causas de morbilidad Estatal 2020 vs. 2019*

SECRETARÍA DE SALUD
Y BIENESTAR SOCIAL



SECRETARÍA DE SALUD Y
BIENESTAR SOCIAL

Comité Editorial

DRA. YADIRA AZUCENA MARTÍNEZ GUTIÉRREZ
DIRECTORA DE SERVICIOS DE SALUD

DR. RODOLFO FLORES GARCÍA
SUBDIRECTOR DE EPIDEMIOLOGÍA

Editor

DR. RODOLFO FLORES GARCÍA

Diseño

DR. RODOLFO FLORES GARCÍA
LI. CARLOS ARMANDO ESTRADA GUEDEA

Captura

C. ANA LILIA LEPE VÁZQUEZ,
L.A.P. y C.P. JESÚS ADRIÁN MURGUÍA CALVARIO

Diagnóstico	2019 Nº de Casos	2020 Nº de Casos	Porcentaje de variación	T a s a 2020**
1.- Infecciones respiratorias agudas	93,864	70,087	-25.3%	895
2.- Infección de vías urinarias	14,805	9,658	-34.8%	123
3.- Infecciones intestinales por otros organismos	21,499	9,503	-55.8%	121
4.- Intoxicación por picadura de alacrán	4,109	4,302	+4.7%	55
5.- Úlceras, gastritis y duodenitis	5,452	3,422	-37.2%	44
6.- Otitis media aguda	4,779	2,460	-48.5%	31
7.- Obesidad	3,829	2,361	-38.3%	30
8.- Conjuntivitis	5,083	2,267	-55.4%	29
9.- Gingivitis y enfermedad periodontal	5,257	2,136	-59.4%	27
10.- Vulvovaginitis	2,426	1,788	-26.3%	23

Fuente: SUAVE 2019 - 2020

* Información acumulada al 20 de junio de 2020

**Por 10,000 habitantes

"El orden de las primeras 10 causas, se toma con base al año 2020"