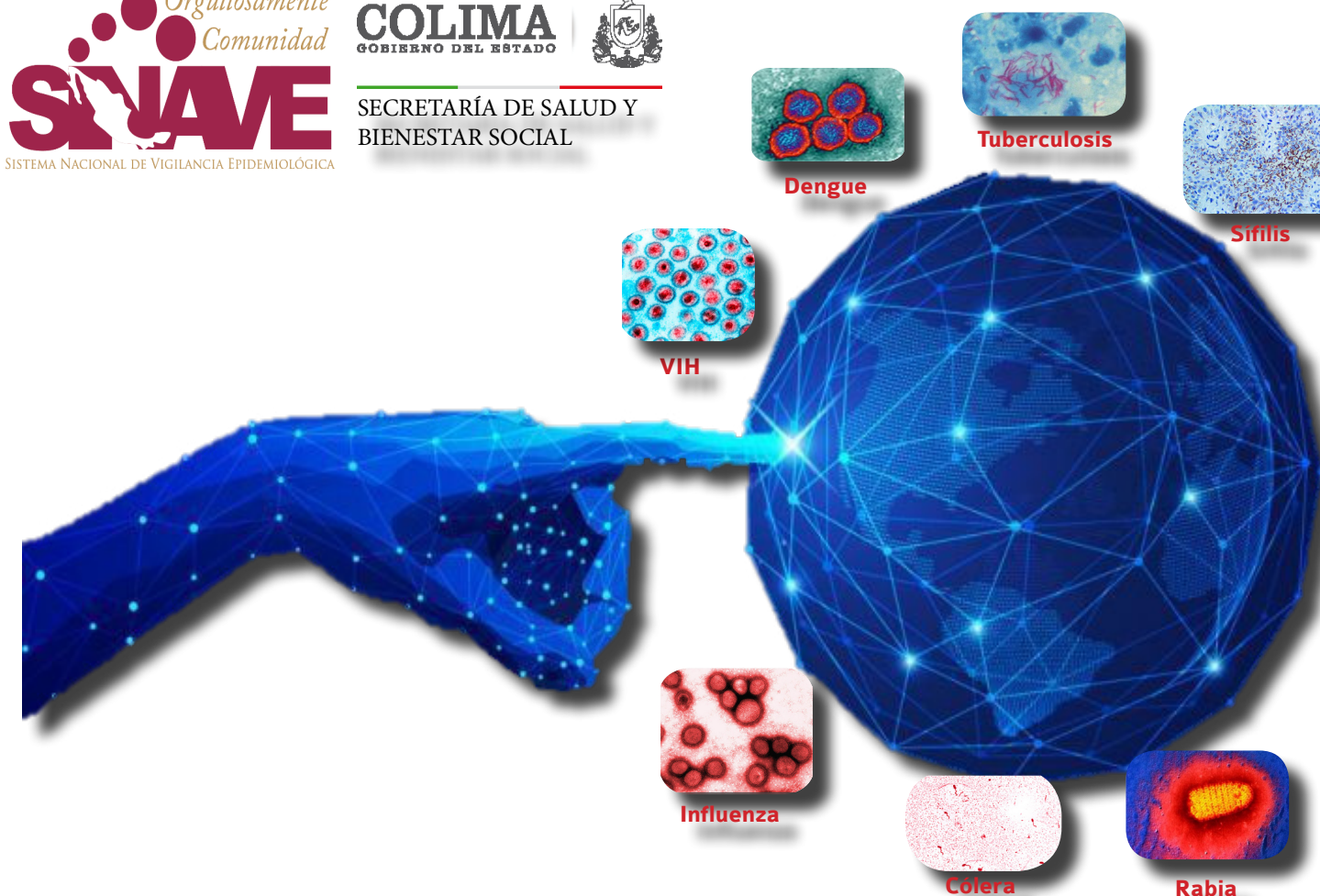




SECRETARÍA DE SALUD Y BIENESTAR SOCIAL

COLIMA GOBIERNO DEL ESTADO



Diez principales causas de morbilidad Municipio de Armería 2020 vs. 2019*

SECRETARÍA DE SALUD
Y BIENESTAR SOCIAL

Diagnóstico	2019 Nº de Casos	2020 Nº de Casos	Porcentaje de variación	T a s a 2020**
1.- Infecciones respiratorias agudas	3,784	3,108	-17.9%	911
2.- Intoxicación por picadura de alacrán	554	581	+4.9%	173
3.- Infección de vías urinarias	619	413	-33.3%	123
4.- Infecciones intestinales por otros organismos	374	287	-23.3%	85
5.- Úlceras, gastritis y duodenitis	210	181	-13.8%	54
6.- Otitis media aguda	155	132	-14.8%	39
7.- Vulvovaginitis	154	119	-22.7%	35
8.- Conjuntivitis	85	78	-8.2%	23
9.- Otras helmintiasis	67	40	-40.3%	12
10.- Hipertensión arterial	23	38	+65.2%	11

Fuente: SUAVE 2019 - 2020

* Información acumulada al 13 de junio de 2020

**Por 10,000 habitantes

"El orden de las primeras 10 causas, se toma con base al año 2020"

Diez principales causas de morbilidad Municipio de Colima 2020 vs. 2019*

SECRETARÍA DE SALUD
Y BIENESTAR SOCIAL

Diagnóstico	2019 Nº de Casos	2020 Nº de Casos	Porcentaje de variación	T a s a 2020**
1.- Infecciones respiratorias agudas	27,212	20,663	-24.1%	1.198
2.- Infecciones intestinales por otros organismos	8,838	3,237	-63.4%	188
3.- Infección de vías urinarias	4,597	2,593	-43.6%	150
4.- Otitis media aguda	1,401	865	-38.3%	50
5.- Obesidad	1,047	847	-19.1%	49
6.- Úlceras, gastritis y duodenitis	1,825	847	-53.6%	49
7.- Conjuntivitis	1,983	797	-59.8%	46
8.- Gingivitis y enfermedad periodontal	1,668	716	-57.1%	42
9.- Diabetes mellitus no insulondependiente (tipo II)	809	594	-26.6%	34
10.- Hipertensión arterial	1,199	541	-54.9%	31

Fuente: SUAVE 2019 - 2020

* Información acumulada al 13 de junio de 2020

**Por 10,000 habitantes

"El orden de las primeras 10 causas, se toma con base al año 2020"

Diez principales causas de morbilidad Municipio de Comala 2020 vs. 2019*

SECRETARÍA DE SALUD
Y BIENESTAR SOCIAL

Diagnóstico	2019 N° de Casos	2020 N° de Casos	Porcentaje de variación	T a s a 2020**
1.- Infecciones respiratorias agudas	1,776	1,268	-28.6%	534
2.- Intoxicación por picadura de alacrán	208	232	+11.5%	98
3.- Infección de vías urinarias	231	137	-40.7%	58
4.- Infecciones intestinales por otros organismos	253	121	-52.2%	51
5.-Gingivitis y enfermedad periodontal	174	82	-52.9%	35
6.- Otitis media aguda	113	52	-54.0%	22
7.- Conjuntivitis	155	48	-69.0%	20
8.- Úlceras, gastritis y duodenitis	73	30	-58.9%	13
9.- Vulvovaginitis	39	27	-30.8%	11
10.- Faringitis y amigdalitis estreptocócicas	40	24	-40.0%	10

Fuente: SUAVE 2019 - 2020

* Información acumulada al 13 de junio de 2020

**Por 10,000 habitantes

"El orden de las primeras 10 causas, se toma con base al año 2020"

Diez principales causas de morbilidad Municipio de Coquimaatlán 2020 vs. 2019*

SECRETARÍA DE SALUD
Y BIENESTAR SOCIAL

Diagnóstico	2019 N° de Casos	2020 N° de Casos	Porcentaje de variación	T a s a 2020**
1.- Infecciones respiratorias agudas	1,135	695	-38.8%	304
2.- Intoxicación por picadura de alacrán	200	262	+31.0%	115
3.- Infección de vías urinarias	86	72	-16.3%	32
4.- Infecciones intestinales por otros organismos	178	59	-66.9%	26
5.- Úlceras, gastritis y duodenitis	37	43	+16.2%	19
6.- Faringitis y amigdalitis estreptocócicas	22	40	+81.8%	18
7.- Vulvovaginitis	22	33	+50.0%	14
8.- Otitis media aguda	51	25	-51.0%	11
9.- Conjuntivitis	56	20	-64.3%	9
10.- Candidiasis urogenital	9	13	+44.4%	6

Fuente: SUAVE 2019 - 2020

* Información acumulada al 13 de junio de 2020

**Por 10,000 habitantes

"El orden de las primeras 10 causas, se toma con base al año 2020"

Diez principales causas de morbilidad Municipio de Cuauhtémoc 2020 vs. 2019*

SECRETARÍA DE SALUD
Y BIENESTAR SOCIAL

Diagnóstico	2019 N° de Casos	2020 N° de Casos	Porcentaje de variación	T a s a 2020**
1.- Infecciones respiratorias agudas	4,784	2,856	-40.3%	939
2.- Faringitis y amigdalitis estreptocócicas	177	831	+369.5%	273
3.- Infecciones intestinales por otros organismos	846	454	-46.3%	149
4.- Infección de vías urinarias	487	341	-30.0%	112
5.- Intoxicación por picadura de alacrán	145	119	-17.9%	39
6.- Conjuntivitis	286	117	-59.1%	38
7.- Obesidad	55	106	+92.7%	35
8.- Úlceras, gastritis y duodenitis	36	96	+166.7%	32
9.- Otitis media aguda	800	66	-91.8%	22
10.- Vulvovaginitis	71	61	-14.1%	20

Fuente: SUAVE 2019 - 2020

* Información acumulada al 13 de junio de 2020

**Por 10,000 habitantes

"El orden de las primeras 10 causas, se toma con base al año 2020"

Diez principales causas de morbilidad Municipio de Ixtlahuacán 2020 vs. 2019*

SECRETARÍA DE SALUD
Y BIENESTAR SOCIAL

Diagnóstico	2019 N° de Casos	2020 N° de Casos	Porcentaje de variación	T a s a 2020**
1.- Infecciones respiratorias agudas	361	388	+7.5%	632
2.- Gingivitis y enfermedad periodontal	14	60	+328.6%	98
3.- Infección de vías urinarias	37	44	+18.9%	72
4.- Vulvovaginitis	8	22	+175.0%	36
5.- Otitis media aguda	15	20	-33.3%	33
6.- Infecciones intestinales por otros organismos	40	20	-50.0%	33
7.- Úlceras, gastritis y duodenitis	15	14	-6.7%	23
8.- Intoxicación por picadura de alacrán	31	11	-64.5%	18
9.- Hipertensión arterial	5	5	0.0%	8
10.- Tuberculosis respiratoria	0	5	+100%	8

Fuente: SUAVE 2019 - 2020

* Información acumulada al 13 de junio de 2020

**Por 10,000 habitantes

"El orden de las primeras 10 causas, se toma con base al año 2020"

Diez principales causas de morbilidad Municipio de Manzanillo 2020 vs. 2019*

SECRETARÍA DE SALUD
Y BIENESTAR SOCIAL

Diagnóstico	2019 N° de Casos	2020 N° de Casos	Porcentaje de variación	T a s a 2020**
1.- Infecciones respiratorias agudas	26,311	18,869	-28.3%	955
2.- Infecciones intestinales por otros organismos	5,761	3,018	-47.6%	153
3.- Infección de vías urinarias	4,142	2,929	-29.3%	148
4.- Úlceras, gastritis y duodenitis	1,399	1,230	-12.1%	62
5.- Intoxicación por picadura de alacrán	905	1,093	+20.8%	55
6.- Conjuntivitis	1,175	680	-42.1%	34
7.- Obesidad	1,483	657	-55.7%	33
8.- Otitis media aguda	914	558	-38.9%	28
9.- Vulvovaginitis	485	406	-16.3%	21
10.- Hipertensión arterial	419	325	-22.4%	16

Fuente: SUAVE 2019 - 2020

* Información acumulada al 13 de junio de 2020

**Por 10,000 habitantes

"El orden de las primeras 10 causas, se toma con base al año 2020"

Diez principales causas de morbilidad Municipio de Minatitlán 2020 vs. 2019*

SECRETARÍA DE SALUD
Y BIENESTAR SOCIAL

Diagnóstico	2019 N° de Casos	2020 N° de Casos	Porcentaje de variación	T a s a 2020**
1.- Infecciones respiratorias agudas	2,673	1,979	-26.0%	2.095
2.- Infección de vías urinarias	277	197	-28.9%	209
3.- Infecciones intestinales por otros organismos	208	167	-19.7%	177
4.- Intoxicación por picadura de alacrán	126	114	-9.5%	121
5.- Otitis media aguda	149	95	-36.2%	101
6.- Úlceras, gastritis y duodenitis	115	61	-47.0%	65
7.- Conjuntivitis	131	57	-56.5%	60
8.- Hipertensión arterial	14	39	+178.6%	41
9.- Vulvovaginitis	34	37	+8.8%	39
10.- Diabetes mellitus no insulino dependiente (tipo II)	13	24	+84.6%	25

Fuente: SUAVE 2019 - 2020

* Información acumulada al 13 de junio de 2020

**Por 10,000 habitantes

"El orden de las primeras 10 causas, se toma con base al año 2020"

Diez principales causas de morbilidad Municipio de Tecomán 2020 vs. 2019*

SECRETARÍA DE SALUD
Y BIENESTAR SOCIAL

Diagnóstico	2019 N° de Casos	2020 N° de Casos	Porcentaje de variación	T a s a 2020**
1.- Infecciones respiratorias agudas	11,496	10,563	-8.1%	779
2.- Infección de vías urinarias	1,968	1,656	-15.9%	122
3.- Intoxicación por picadura de alacrán	1,137	1,159	+1.9%	86
4.- Infecciones intestinales por otros organismos	1,432	838	-41.5%	62
5.- Úlceras, gastritis y duodenitis	1,072	662	-38.2%	49
6.- Gingivitis y enfermedad periodontal	1,113	570	-48.8%	42
7.- Otitis media aguda	545	417	-23.5%	31
8.- Vulvovaginitis	451	409	-9.3%	30
9.- Diabetes Mellitus no insulino dependiente (tipo II)	186	212	+14.0%	16
10.- Hipertensión arterial	196	193	-1.5%	14

Fuente: SUAVE 2019 - 2020

* Información acumulada al 13 de junio de 2020

**Por 10,000 habitantes

"El orden de las primeras 10 causas, se toma con base al año 2020"

Diez principales causas de morbilidad Municipio de Villa de Álvarez 2020 vs. 2019*

SECRETARÍA DE SALUD
Y BIENESTAR SOCIAL

Diagnóstico	2019 N° de Casos	2020 N° de Casos	Porcentaje de variación	T a s a 2020**
1.- Infecciones respiratorias agudas	11,099	8,764	-21.0%	582
2.- Infecciones intestinales por otros organismos	2,674	1,065	-60.2%	71
3.- Infección de vías urinarias	1,691	1,015	-40.0%	67
4.- Obesidad	765	434	-43.3%	29
5.- Faringitis y amigdalitis estreptocócicas	554	382	-31.0%	25
6.- Conjuntivitis	775	283	-63.5%	19
7.- Gingivitis y enfermedad periodontal	750	231	-69.2%	15
8.- Vulvovaginitis	242	178	-26.4%	12
9.- Otitis media aguda	426	161	-6.2%	11
10.- Úlceras, gastritis y duodenitis	465	151	-67.5%	10

Fuente: SUAVE 2019 - 2020

* Información acumulada al 13 de junio de 2020

**Por 10,000 habitantes

"El orden de las primeras 10 causas, se toma con base al año 2020"

Diez principales causas de morbilidad Estatal 2020 vs. 2019*

SECRETARÍA DE SALUD
Y BIENESTAR SOCIAL



SECRETARÍA DE SALUD Y
BIENESTAR SOCIAL

Comité Editorial

DRA. YADIRA AZUCENA MARTÍNEZ GUTIÉRREZ
DIRECTORA DE SERVICIOS DE SALUD

DR. RODOLFO FLORES GARCÍA
SUBDIRECTOR DE EPIDEMIOLOGÍA

Editor
DR. RODOLFO FLORES GARCÍA

Diseño
DR. RODOLFO FLORES GARCÍA
LI. CARLOS ARMANDO ESTRADA GUEDEA

Captura
C. ANA LILIA LEPE VÁZQUEZ,
L.A.P. y C.P. JESÚS ADRIÁN MURGUÍA CALVARIO

Diagnóstico	2019 Nº de Casos	2020 Nº de Casos	Porcentaje de variación	T a s a 2020**
1.- Infecciones respiratorias agudas	90631	69,153	-23.7%	883
2.- Infección de vías urinarias	14,135	9,397	-33.5%	120
3.- Infecciones intestinales por otros organismos	20,604	9,266	-55.0%	118
4.- Intoxicación por picadura de alacrán	3,888	4,103	+5.5%	52
5.- Úlceras, gastritis y duodenitis	5,247	3,315	-36.8%	42
6.- Otitis media aguda	4,569	2,391	-47.7%	31
7.- Obesidad	3,575	2,275	-38.1%	29
8.- Conjuntivitis	4,855	2,219	-54.3%	28
9.- Gingivitis y enfermedad periodontal	5,052	2,049	-59.4%	26
10.- Vulvovaginitis	2,311	1,733	+25.0%	22

Fuente: SUAVE 2019 - 2020

* Información acumulada al 13 de junio de 2020

**Por 10,000 habitantes

"El orden de las primeras 10 causas, se toma con base al año 2020"