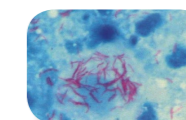
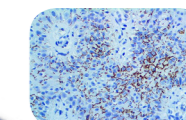


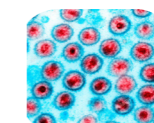
Dengue



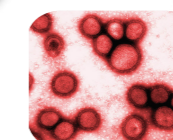
Tuberculosis



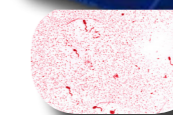
Sifilis



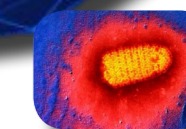
VIH



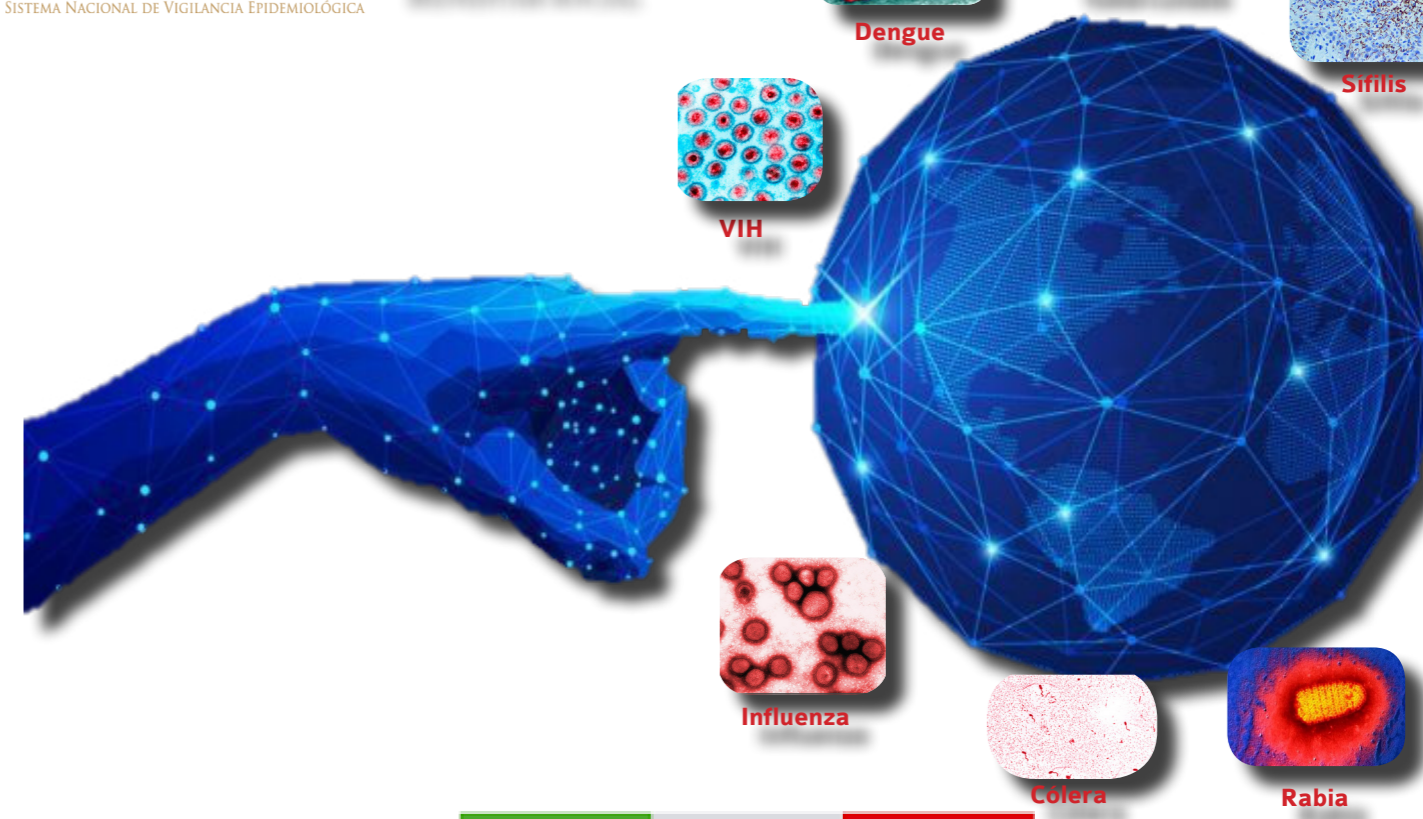
Influenza



Cólera



Rabia



SECRETARÍA DE SALUD Y BIENESTAR SOCIAL

COLIMA
GOBIERNO DEL ESTADO

Diez principales causas de morbilidad Municipio de Armería 2020 vs. 2019*

SECRETARÍA DE SALUD
Y BIENESTAR SOCIAL

Diagnóstico	2019 Nº de Casos	2020 Nº de Casos	Porcentaje de variación	T a s a 2020**
1.- Infecciones respiratorias agudas	3,526	3,033	-14.0%	889
2.- Intoxicación por picadura de alacrán	497	535	+7.6%	159
3.- Infección de vías urinarias	560	386	-31.1%	115
4.- Infecciones intestinales por otros organismos	347	277	-20.2%	82
5.- Úlceras, gastritis y duodenitis	192	172	-10.4%	51
6.- Otitis media aguda	119	132	+10.9%	39
7.- Vulvovaginitis	137	111	-19.0%	33
8.- Conjuntivitis	77	74	-3.9%	22
9.- Otras helmintiasis	59	38	-35.6%	11
10.- Hipertensión arterial	19	37	+94.7%	1

Fuente: SUAVE 2019 - 2020

* Información acumulada al 30 de mayo de 2020

**Por 10,000 habitantes

"El orden de las primeras 10 causas, se toma con base al año 2020"

Diez principales causas de morbilidad Municipio de Colima 2020 vs. 2019*

SECRETARÍA DE SALUD
Y BIENESTAR SOCIAL

Diagnóstico	2019 Nº de Casos	2020 Nº de Casos	Porcentaje de variación	T a s a 2020**
1.- Infecciones respiratorias agudas	25,636	20,166	-21.3%	1.169
2.- Infecciones intestinales por otros organismos	8,271	3,118	-62.3%	181
3.- Infección de vías urinarias	4,218	2,479	-41.2%	144
4.- Otitis media aguda	1,298	842	-35.1%	49
5.- Obesidad	971	822	-15.3%	48
6.- Úlceras, gastritis y duodenitis	1,678	808	-51.8%	47
7.- Conjuntivitis	1,809	771	-57.4%	45
8.- Gingivitis y enfermedad periodontal	1,519	644	-57.6%	37
9.- Diabetes mellitus no insulondependiente (tipo II)	743	555	-25.3%	32
10.- Hipertensión arterial	1,154	510	-55.8%	30

Fuente: SUAVE 2019 - 2020

* Información acumulada al 30 de mayo de 2020

**Por 10,000 habitantes

"El orden de las primeras 10 causas, se toma con base al año 2020"

Diez principales causas de morbilidad Municipio de Comala 2020 vs. 2019*

SECRETARÍA DE SALUD
Y BIENESTAR SOCIAL

Diagnóstico	2019 Nº de Casos	2020 Nº de Casos	Porcentaje de variación	T a s a 2020**
1.- Infecciones respiratorias agudas	1,621	1,228	-24.2%	517
2.- Intoxicación por picadura de alacrán	188	221	+17.6%	93
3.- Infección de vías urinarias	218	127	-41.7%	53
4.- Infecciones intestinales por otros organismos	244	111	-54.5%	47
5.-Gingivitis y enfermedad periodontal	159	82	-48.4%	35
6.- Otitis media aguda	101	48	-52.5%	20
7.- Conjuntivitis	146	45	-69.2%	19
8.- Vulvovaginitis	39	27	-30.8%	11
9.- Faringitis y amigdalitis estreptocócicas	40	24	-40.0%	10
10.- Úlceras, gastritis y duodenitis	71	24	-66.2%	10

Fuente: SUAVE 2019 - 2020

* Información acumulada al 30 de mayo de 2020

**Por 10,000 habitantes

"El orden de las primeras 10 causas, se toma con base al año 2020"

Diez principales causas de morbilidad Municipio de Coquimatlán 2020 vs. 2019*

SECRETARÍA DE SALUD
Y BIENESTAR SOCIAL

Diagnóstico	2019 Nº de Casos	2020 Nº de Casos	Porcentaje de variación	T a s a 2020**
1.- Infecciones respiratorias agudas	1,093	675	-38.2%	295
2.- Intoxicación por picadura de alacrán	176	239	+35.8%	105
3.- Infección de vías urinarias	79	68	-13.9%	30
4.- Infecciones intestinales por otros organismos	174	53	-69.5%	23
5.- Faringitis y amigdalitis estreptocócicas	17	40	+135.3%	18
6.- Úlceras, gastritis y duodenitis	36	39	+8.3%	17
7.- Vulvovaginitis	22	28	+27.3%	12
8.- Otitis media aguda	47	25	-46.8%	11
9.- Conjuntivitis	53	20	-60.0%	9
10.- Candidiasis urogenital	9	13	+44.4%	6

Fuente: SUAVE 2019 - 2020

* Información acumulada al 30 de mayo de 2020

**Por 10,000 habitantes

"El orden de las primeras 10 causas, se toma con base al año 2020"

Diez principales causas de morbilidad Municipio de Cuauhtémoc 2020 vs. 2019*

SECRETARÍA DE SALUD
Y BIENESTAR SOCIAL

Diagnóstico	2019 N° de Casos	2020 N° de Casos	Porcentaje de variación	T a s a 2020**
1.- Infecciones respiratorias agudas	4,504	2,774	-38.4%	912
2.- Faringitis y amigdalitis estreptocócicas	172	831	+383.1%	273
3.- Infecciones intestinales por otros organismos	783	440	-43.8%	145
4.- Infección de vías urinarias	446	331	-25.8%	109
5.- Conjuntivitis	259	111	-57.1%	36
6.- Intoxicación por picadura de alacrán	125	110	-12.0%	36
7.- Obesidad	51	103	+102.0%	34
8.- Úlceras, gastritis y duodenitis	30	95	+216.7%	31
9.- Otitis media aguda	738	66	-91.1%	22
10.- Vulvovaginitis	67	58	-13.4%	19

Fuente: SUAVE 2019 - 2020

* Información acumulada al 30 de mayo de 2020

**Por 10,000 habitantes

"El orden de las primeras 10 causas, se toma con base al año 2020"

Diez principales causas de morbilidad Municipio de Ixtlahuacán 2020 vs. 2019*

SECRETARÍA DE SALUD
Y BIENESTAR SOCIAL

Diagnóstico	2019 N° de Casos	2020 N° de Casos	Porcentaje de variación	T a s a 2020**
1.- Infecciones respiratorias agudas	342	374	+9.4%	609
2.- Gingivitis y enfermedad periodontal	10	53	+430.0%	86
3.- Infección de vías urinarias	35	40	+14.3%	65
4.- Otitis media aguda	13	19	+46.2%	31
5.- Infecciones intestinales por otros organismos	34	18	-47.1%	29
6.- Vulvovaginitis	8	17	+112.5%	28
7.- Úlceras, gastritis y duodenitis	14	13	-7.1%	21
8.- Intoxicación por picadura de alacrán	29	11	-62.1%	18
9.- Conjuntivitis	1	4	+300%	7
10.- Amebiasis intestinal	0	4	+100%	7

Fuente: SUAVE 2019 - 2020

* Información acumulada al 30 de mayo de 2020

**Por 10,000 habitantes

"El orden de las primeras 10 causas, se toma con base al año 2020"

Diez principales causas de morbilidad Municipio de Manzanillo 2020 vs. 2019*

SECRETARÍA DE SALUD
Y BIENESTAR SOCIAL

Diagnóstico	2019 N° de Casos	2020 N° de Casos	Porcentaje de variación	T a s a 2020**
1.- Infecciones respiratorias agudas	24,375	18,250	-25.1%	924
2.- Infecciones intestinales por otros organismos	5,214	2,838	-45.6%	144
3.- Infección de vías urinarias	3,698	2,784	-24.7%	141
4.- Úlceras, gastritis y duodenitis	1,273	1,126	-11.5%	57
5.- Intoxicación por picadura de alacrán	812	998	+22.9%	51
6.- Conjuntivitis	1,069	641	-40.0%	32
7.- Obesidad	1,390	629	-54.7%	32
8.- Otitis media aguda	846	540	-36.2%	27
9.- Vulvovaginitis	447	386	-13.6%	20
10.- Gingivitis y enfermedad periodontal	905	316	-65.1%	16

Fuente: SUAVE 2019 - 2020

* Información acumulada al 30 de mayo de 2020

**Por 10,000 habitantes

"El orden de las primeras 10 causas, se toma con base al año 2020"

Diez principales causas de morbilidad Municipio de Minatitlán 2020 vs. 2019*

SECRETARÍA DE SALUD
Y BIENESTAR SOCIAL

Diagnóstico	2019 N° de Casos	2020 N° de Casos	Porcentaje de variación	T a s a 2020**
1.- Infecciones respiratorias agudas	2,489	1,939	-22.1%	2.053
2.- Infección de vías urinarias	253	185	-26.9%	196
3.- Infecciones intestinales por otros organismos	198	150	-24.2%	159
4.- Intoxicación por picadura de alacrán	115	98	-14.8%	104
5.- Otitis media aguda	124	88	-29.0%	93
6.- Úlceras, gastritis y duodenitis	110	54	-50.9%	57
7.- Conjuntivitis	118	54	-54.2%	57
8.- Hipertensión arterial	13	37	+184.6%	39
9.- Vulvovaginitis	33	33	0.0%	35
10.- Diabetes mellitus no insulino dependiente (tipo II)	11	21	-90.9%	22

Fuente: SUAVE 2019 - 2020

* Información acumulada al 30 de mayo de 2020

**Por 10,000 habitantes

"El orden de las primeras 10 causas, se toma con base al año 2020"

Diez principales causas de morbilidad Municipio de Tecomán 2020 vs. 2019*

Diagnóstico	2019 N° de Casos	2020 N° de Casos	Porcentaje de variación	T a s a 2020**
1.- Infecciones respiratorias agudas	10,624	10,137	-4.6%	748
2.- Infección de vías urinarias	1,761	1,532	-13.0%	113
3.- Intoxicación por picadura de alacrán	1,018	1,098	+7.9%	81
4.- Infecciones intestinales por otros organismos	1,323	775	-41.4%	57
5.- Úlceras, gastritis y duodenitis	980	622	-36.5%	46
6.- Gingivitis y enfermedad periodontal	998	536	-46.3%	40
7.- Otitis media aguda	500	385	-23.0%	28
8.- Vulvovaginitis	411	378	-8.0%	28
9.- Diabetes Mellitus no insulino dependiente (tipo II)	177	194	+9.6%	14
10.- Obesidad	208	180	-13.5%	13

Fuente: SUAVE 2019 - 2020

* Información acumulada al 30 de mayo de 2020

**Por 10,000 habitantes

"El orden de las primeras 10 causas, se toma con base al año 2020"

Diez principales causas de morbilidad Municipio de Villa de Álvarez 2020 vs. 2019*

Diagnóstico	2019 N° de Casos	2020 N° de Casos	Porcentaje de variación	T a s a 2020**
1.- Infecciones respiratorias agudas	10,346	8,400	-18.8%	558
2.- Infecciones intestinales por otros organismos	2,471	1,044	-57.7%	69
3.- Infección de vías urinarias	1,550	976	-37.0%	65
4.- Obesidad	697	423	-39.3%	28
5.- Faringitis y amigdalitis estreptocócicas	520	381	-26.7%	25
6.- Conjuntivitis	713	279	-60.9%	19
7.- Gingivitis y enfermedad periodontal	673	230	-65.8%	15
8.- Vulvovaginitis	223	169	-24.2%	11
9.- Otitis media aguda	397	159	-59.9%	11
10.- Úlceras, gastritis y duodenitis	447	143	-68.0%	10

Fuente: SUAVE 2019 - 2020

* Información acumulada al 30 de mayo de 2020

**Por 10,000 habitantes

"El orden de las primeras 10 causas, se toma con base al año 2020"

Diez principales causas de morbilidad Estatal 2020 vs. 2019*

SECRETARÍA DE SALUD
Y BIENESTAR SOCIAL



SECRETARÍA DE SALUD Y
BIENESTAR SOCIAL

Comité Editorial

DRA. YADIRA AZUCENA MARTÍNEZ GUTIÉRREZ
DIRECTORA DE SERVICIOS DE SALUD

DR. RODOLFO FLORES GARCÍA
SUBDIRECTOR DE EPIDEMIOLOGÍA

Editor

DR. RODOLFO FLORES GARCÍA

Diseño

DR. RODOLFO FLORES GARCÍA
LI. CARLOS ARMANDO ESTRADA GUEDEA

Captura

C. ANA LILIA LEPE VÁZQUEZ,
L.A.P. y C.P. JESÚS ADRIÁN MURGUÍA CALVARIO

Diagnóstico	2019 Nº de Casos	2020 Nº de Casos	Porcentaje de variación	T a s a 2020**
1.- Infecciones respiratorias agudas	84,556	66,976	-20.8%	856
2.- Infección de vías urinarias	12,818	8,908	-30.5%	114
3.- Infecciones intestinales por otros organismos	19,059	8,824	-53.7%	113
4.- Intoxicación por picadura de alacrán	3,474	3,805	+9.5%	49
5.- Úlceras, gastritis y duodenitis	4,831	3,096	-35.9%	40
6.- Otitis media aguda	4,138	2,304	-44.3%	29
7.- Obesidad	3,406	2,197	-35.5%	28
8.- Conjuntivitis	4,433	2,127	-52.0%	27
9.- Gingivitis y enfermedad periodontal	4,596	1,930	-58.0%	25
10.- Faringitis y amigdalitis estreptocócicas	1,493	1,705	+14.2%	22

Fuente: SUAVE 2019 - 2020

* Información acumulada al 30 de mayo de 2020

**Por 10,000 habitantes

"El orden de las primeras 10 causas, se toma con base al año 2020"