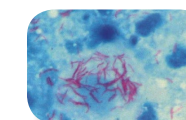
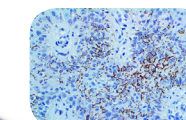




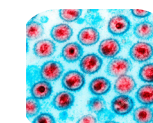
Dengue



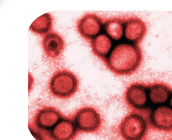
Tuberculosis



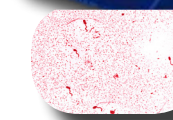
Sifilis



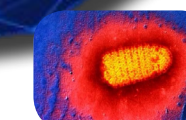
VIH



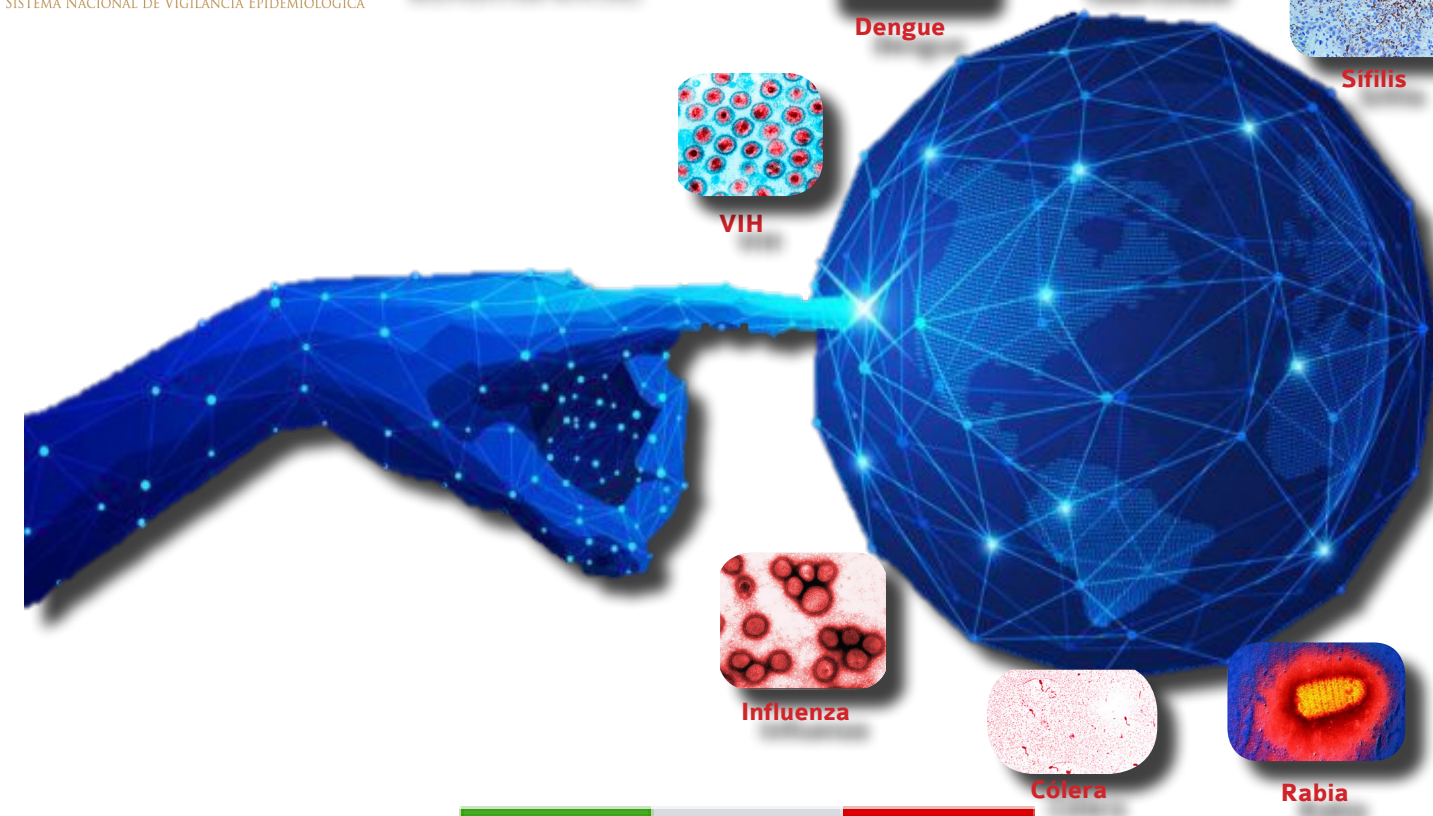
Influenza



Cólera



Rabia



# SECRETARÍA DE SALUD Y BIENESTAR SOCIAL

COLIMA GOBIERNO DEL ESTADO

## Diez principales causas de morbilidad Municipio de Armería 2020 vs. 2019\*

SECRETARÍA DE SALUD  
Y BIENESTAR SOCIAL

Diagnóstico	2019 Nº de Casos	2020 Nº de Casos	Porcentaje de variación	T a s a 2020**
1.- Infecciones respiratorias agudas	3,121	2,916	-6.6%	854
2.- Intoxicación por picadura de alacrán	415	445	+7.2%	132
3.- Infección de vías urinarias	492	350	-28.9%	104
4.- Infecciones intestinales por otros organismos	303	257	-15.2%	76
5.- Úlceras, gastritis y duodenitis	161	154	-4.3%	46
6.- Otitis media aguda	102	125	+22.5%	37
7.- Vulvovaginitis	115	100	-13.0%	30
8.- Conjuntivitis	62	66	+6.5%	20
9.- Otras helmintiasis	49	37	-24.5%	11
10.- Hipertensión arterial	15	33	+120.0%	10

Fuente: SUAVE 2019 - 2020

\* Información acumulada al 9 de mayo de 2020

\*\*Por 10,000 habitantes

"El orden de las primeras 10 causas, se toma con base al año 2020"

## Diez principales causas de morbilidad Municipio de Colima 2020 vs. 2019\*

SECRETARÍA DE SALUD  
Y BIENESTAR SOCIAL

Diagnóstico	2019 Nº de Casos	2020 Nº de Casos	Porcentaje de variación	T a s a 2020**
1.- Infecciones respiratorias agudas	22,631	19,349	-14.5%	1.122
2.- Infecciones intestinales por otros organismos	7,237	2,845	-60.7%	165
3.- Infección de vías urinarias	3,612	2,293	-36.5%	133
4.- Otitis media aguda	1,162	795	-31.6%	46
5.- Úlceras, gastritis y duodenitis	1,474	763	-48.2%	44
6.- Conjuntivitis	1,524	722	-52.6%	42
7.- Obesidad	876	672	-23.3%	39
8.- Gingivitis y enfermedad periodontal	1,364	592	-56.6%	34
9.- Diabetes mellitus no insulondependiente (tipo II)	685	505	-26.3%	29
10.- Hipertensión arterial	1,025	489	-52.3%	28

Fuente: SUAVE 2019 - 2020

\* Información acumulada al 9 de mayo de 2020

\*\*Por 10,000 habitantes

"El orden de las primeras 10 causas, se toma con base al año 2020"

## Diez principales causas de morbilidad Municipio de Comala 2020 vs. 2019\*

SECRETARÍA DE SALUD  
Y BIENESTAR SOCIAL

Diagnóstico	2019 N° de Casos	2020 N° de Casos	Porcentaje de variación	T a s a 2020**
1.- Infecciones respiratorias agudas	1,376	1,175	-14.6%	495
2.- Intoxicación por picadura de alacrán	151	189	+25.2%	80
3.- Infección de vías urinarias	175	116	-33.7%	49
4.- Infecciones intestinales por otros organismos	209	105	-49.8%	44
5.-Gingivitis y enfermedad periodontal	139	82	-41.0%	35
6.- Otitis media aguda	82	46	-43.9%	19
7.- Conjuntivitis	126	44	-65.1%	19
8.- Vulvovaginitis	36	26	-27.8%	11
9.- Faringitis y amigdalitis estreptocócicas	40	23	-42.5%	10
10.- Úlceras, gastritis y duodenitis	62	19	-69.4%	8

Fuente: SUAVE 2019 - 2020

\* Información acumulada al 9 de mayo de 2020

\*\*Por 10,000 habitantes

"El orden de las primeras 10 causas, se toma con base al año 2020"

## Diez principales causas de morbilidad Municipio de Coquimatlán 2020 vs. 2019\*

SECRETARÍA DE SALUD  
Y BIENESTAR SOCIAL

Diagnóstico	2019 N° de Casos	2020 N° de Casos	Porcentaje de variación	T a s a 2020**
1.- Infecciones respiratorias agudas	959	642	-33.1%	281
2.- Intoxicación por picadura de alacrán	146	205	+40.4%	90
3.- Infección de vías urinarias	65	55	-15.4%	24
4.- Infecciones intestinales por otros organismos	163	51	-68.7%	22
5.- Faringitis y amigdalitis estreptocócicas	13	40	+207.7%	18
6.- Úlceras, gastritis y duodenitis	27	35	+29.6%	15
7.- Vulvovaginitis	11	24	+118.2%	11
8.- Otitis media aguda	35	23	-34.3%	10
9.- Conjuntivitis	48	20	-58.3%	9
10.- Candidiasis urogenital	8	11	+37.5%	5

Fuente: SUAVE 2019 - 2020

\* Información acumulada al 9 de mayo de 2020

\*\*Por 10,000 habitantes

"El orden de las primeras 10 causas, se toma con base al año 2020"

## Diez principales causas de morbilidad Municipio de Cuauhtémoc 2020 vs. 2019\*

SECRETARÍA DE SALUD  
Y BIENESTAR SOCIAL

Diagnóstico	2019 N° de Casos	2020 N° de Casos	Porcentaje de variación	T a s a 2020**
1.- Infecciones respiratorias agudas	4,067	2,681	-34.1%	881
2.- Faringitis y amigdalitis estreptocócicas	155	830	+435.5%	273
3.- Infecciones intestinales por otros organismos	679	421	-38.0%	138
4.- Infección de vías urinarias	384	316	-17.7%	104
5.- Conjuntivitis	221	101	-54.3%	33
6.- Obesidad	43	100	+132.6%	33
7.- Intoxicación por picadura de alacrán	101	98	-3.0%	32
8.- Úlceras, gastritis y duodenitis	24	90	+275.0%	30
9.- Otitis media aguda	701	65	-90.7%	21
10.- Vulvovaginitis	59	52	-11.9%	17

Fuente: SUAVE 2019 - 2020

\* Información acumulada al 9 de mayo de 2020

\*\*Por 10,000 habitantes

"El orden de las primeras 10 causas, se toma con base al año 2020"

## Diez principales causas de morbilidad Municipio de Ixtlahuacán 2020 vs. 2019\*

SECRETARÍA DE SALUD  
Y BIENESTAR SOCIAL

Diagnóstico	2019 N° de Casos	2020 N° de Casos	Porcentaje de variación	T a s a 2020**
1.- Infecciones respiratorias agudas	297	352	+18.5%	574
2.- Gingivitis y enfermedad periodontal	3	53	+1666.7%	86
3.- Infección de vías urinarias	26	34	+30.8%	55
4.- Otitis media aguda	11	19	+72.7%	31
5.- Infecciones intestinales por otros organismos	31	14	-54.8%	23
6.- Vulvovaginitis	7	13	+85.7%	21
7.- Intoxicación por picadura de alacrán	29	10	-65.5%	16
8.- Úlceras, gastritis y duodenitis	14	9	-35.7%	15
9.- Amebiasis intestinal	0	4	+100%	7
10.- Diabetes mellitus no insulino dependiente (tipo II)	15	3	-80.0%	5

Fuente: SUAVE 2019 - 2020

\* Información acumulada al 9 de mayo de 2020

\*\*Por 10,000 habitantes

"El orden de las primeras 10 causas, se toma con base al año 2020"

## Diez principales causas de morbilidad Municipio de Manzanillo 2020 vs. 2019\*

SECRETARÍA DE SALUD  
Y BIENESTAR SOCIAL

Diagnóstico	2019 N° de Casos	2020 N° de Casos	Porcentaje de variación	T a s a 2020**
1.- Infecciones respiratorias agudas	21,044	17,383	-17.4%	880
2.- Infecciones intestinales por otros organismos	4,393	2,612	-40.5%	132
3.- Infección de vías urinarias	3,122	2,574	-17.6%	130
4.- Úlceras, gastritis y duodenitis	1,112	989	-11.1%	50
5.- Intoxicación por picadura de alacrán	688	870	+26.5%	44
6.- Conjuntivitis	893	592	-33.7%	30
7.- Obesidad	1,177	586	-50.2%	30
8.- Otitis media aguda	701	510	-27.2%	26
9.- Vulvovaginitis	384	345	-10.2%	17
10.- Gingivitis y enfermedad periodontal	776	315	-59.4%	16

Fuente: SUAVE 2019 - 2020

\* Información acumulada al 9 de mayo de 2020

\*\*Por 10,000 habitantes

"El orden de las primeras 10 causas, se toma con base al año 2020"

## Diez principales causas de morbilidad Municipio de Minatitlán 2020 vs. 2019\*

SECRETARÍA DE SALUD  
Y BIENESTAR SOCIAL

Diagnóstico	2019 N° de Casos	2020 N° de Casos	Porcentaje de variación	T a s a 2020**
1.- Infecciones respiratorias agudas	2,237	1,889	-15.6%	2.000
2.- Infección de vías urinarias	219	162	-26.0%	171
3.- Infecciones intestinales por otros organismos	180	137	-23.9%	145
4.- Intoxicación por picadura de alacrán	91	89	+2.2%	94
5.- Otitis media aguda	99	80	-19.2%	85
6.- Úlceras, gastritis y duodenitis	92	52	-43.5%	55
7.- Conjuntivitis	95	46	-51.6%	49
8.- Hipertensión arterial	11	37	+236.4%	39
9.- Vulvovaginitis	32	30	-6.3%	32
10.- Gingivitis y enfermedad periodontal	38	19	-50.0%	20

Fuente: SUAVE 2019 - 2020

\* Información acumulada al 9 de mayo de 2020

\*\*Por 10,000 habitantes

"El orden de las primeras 10 causas, se toma con base al año 2020"



## Diez principales causas de morbilidad Municipio de Tecomán 2020 vs. 2019\*

Diagnóstico	2019 N° de Casos	2020 N° de Casos	Porcentaje de variación	T a s a 2020**
1.- Infecciones respiratorias agudas	9,244	9,526	+3.1%	703
2.- Infección de vías urinarias	1,507	1,354	-10.2%	100
3.- Intoxicación por picadura de alacrán	858	964	+12.4%	71
4.- Infecciones intestinales por otros organismos	1,144	709	-38.0%	52
5.- Úlceras, gastritis y duodenitis	859	573	-33.3%	42
6.- Gingivitis y enfermedad periodontal	811	495	-39.0%	37
7.- Otitis media aguda	418	346	-17.2%	26
8.- Vulvovaginitis	350	337	-3.7%	25
9.- Diabetes Mellitus no insulino dependiente (tipo II)	156	176	+12.8%	13
10.- Obesidad	172	168	-2.3%	12

Fuente: SUAVE 2019 - 2020

\* Información acumulada al 9 de mayo de 2020

\*\*Por 10,000 habitantes

"El orden de las primeras 10 causas, se toma con base al año 2020"

## Diez principales causas de morbilidad Municipio de Villa de Álvarez 2020 vs. 2019\*

Diagnóstico	2019 N° de Casos	2020 N° de Casos	Porcentaje de variación	T a s a 2020**
1.- Infecciones respiratorias agudas	9,223	8,011	-13.1%	532
2.- Infecciones intestinales por otros organismos	2,248	1,020	-54.6%	68
3.- Infección de vías urinarias	1,381	859	-37.8%	57
4.- Obesidad	640	409	-36.1%	27
5.- Faringitis y amigdalitis estreptocócicas	409	372	-9.0%	25
6.- Conjuntivitis	607	270	-55.5%	18
7.- Gingivitis y enfermedad periodontal	590	223	-62.2%	15
8.- Otitis media aguda	349	155	-55.6%	10
9.- Vulvovaginitis	195	132	-32.3%	9
10.- Úlceras, gastritis y duodenitis	413	128	-69.0%	9

Fuente: SUAVE 2019 - 2020

\* Información acumulada al 9 de mayo de 2020

\*\*Por 10,000 habitantes

"El orden de las primeras 10 causas, se toma con base al año 2020"

## Diez principales causas de morbilidad Estatal 2020 vs. 2019\*

SECRETARÍA DE SALUD Y BIENESTAR SOCIAL



SECRETARÍA DE SALUD Y BIENESTAR SOCIAL

### Comité Editorial

**DRA. YADIRA AZUCENA MARTÍNEZ GUTIÉRREZ**  
*DIRECTORA DE SERVICIOS DE SALUD*

**DR. RODOLFO FLORES GARCÍA**  
*SUBDIRECTOR DE EPIDEMIOLOGÍA*

#### Editor

DR. RODOLFO FLORES GARCÍA

#### Diseño

DR. RODOLFO FLORES GARCÍA  
LI. CARLOS ARMANDO ESTRADA GUEDEA

#### Captura

C. ANA LILIA LEPE VÁZQUEZ,  
L.A.P. y C.P. JESÚS ADRIÁN MURGUÍA CALVARIO

Diagnóstico	2019 Nº de Casos	2020 Nº de Casos	Porcentaje de variación	T a s a 2020**
1.- Infecciones respiratorias agudas	74,199	63,924	-13.8%	817
2.- Infecciones intestinales por otros organismos	16,587	8,171	-50.7%	104
3.- Infección de vías urinarias	10,983	8,113	-26.1%	104
4.- Intoxicación por picadura de alacrán	2,913	3,291	+13.0%	42
5.- Úlceras, gastritis y duodenitis	4,238	2,812	-33.6%	36
6.- Otitis media aguda	3,660	2,164	-40.9%	28
7.- Conjuntivitis	3,736	1,975	-47.1%	25
8.- Obesidad	2,988	1,973	-34.0%	25
9.- Gingivitis y enfermedad periodontal	3,980	1,826	-54.1%	23
10.- Faringitis y amigdalitis estreptocócicas	1,290	1,684	+30.5%	22

Fuente: SUAVE 2019 - 2020

\* Información acumulada al 9 de mayo de 2020

\*\*Por 10,000 habitantes

"El orden de las primeras 10 causas, se toma con base al año 2020"