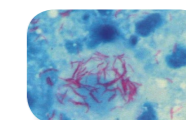
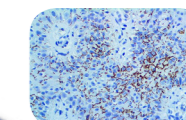


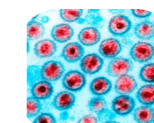
Dengue



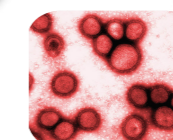
Tuberculosis



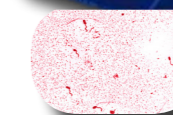
Sífilis



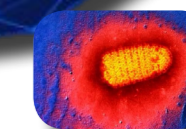
VIH



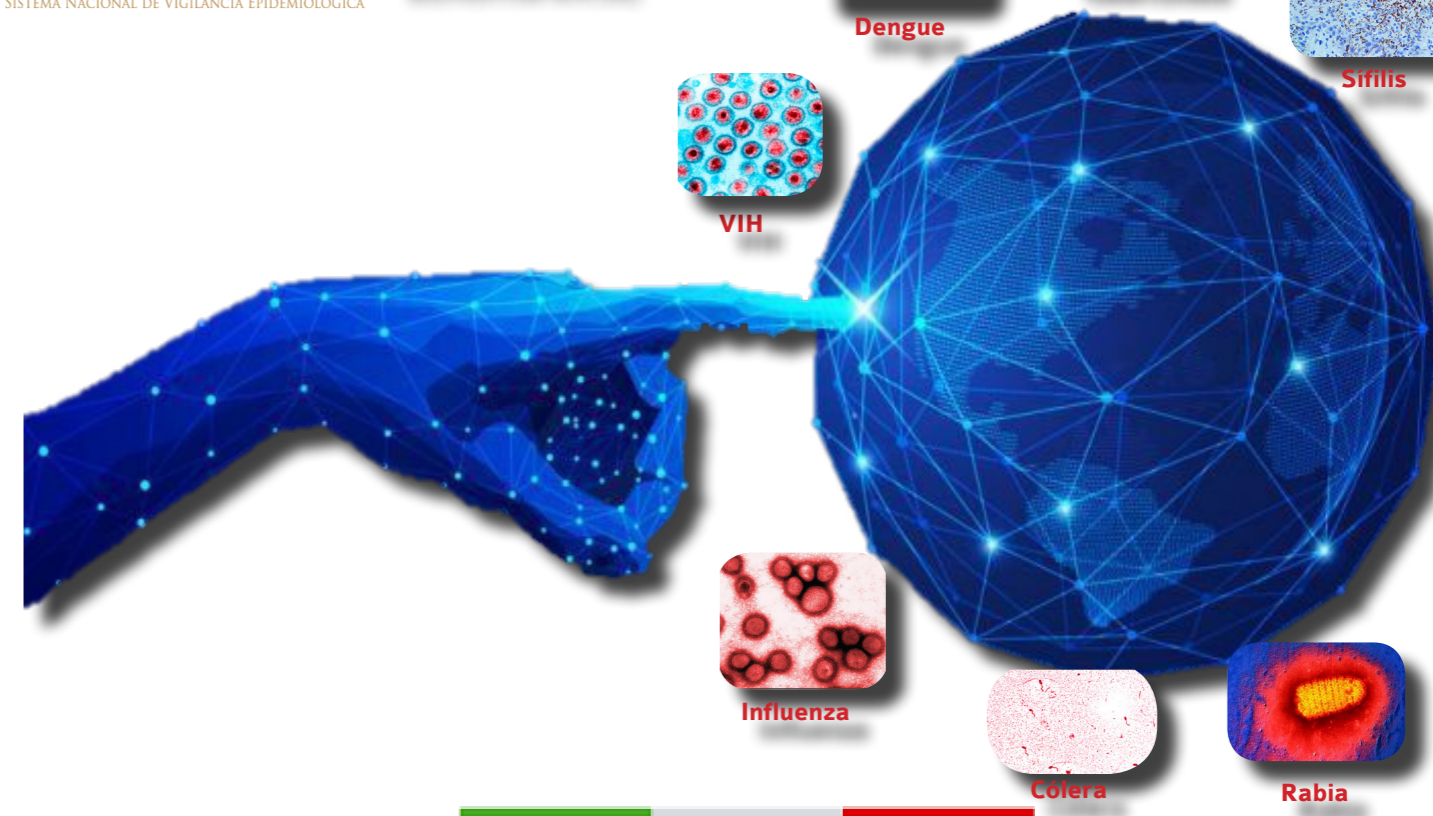
Influenza



Cólera



Rabia



SECRETARÍA DE SALUD Y BIENESTAR SOCIAL

COLIMA
GOBIERNO DEL ESTADO

Diez principales causas de morbilidad Municipio de Armería 2020 vs. 2019*

SECRETARÍA DE SALUD
Y BIENESTAR SOCIAL

Diagnóstico	2019 Nº de Casos	2020 Nº de Casos	Porcentaje de variación	T a s a 2020**
1.- Infecciones respiratorias agudas	2,377	2,629	+10.6%	770
2.- Intoxicación por picadura de alacrán	333	332	-0.3%	99
3.- Infección de vías urinarias	378	266	-29.6%	79
4.- Infecciones intestinales por otros organismos	218	230	+5.5%	68
5.- Úlceras, gastritis y duodenitis	128	140	+9.4%	42
6.- Otitis media aguda	84	105	+25.0%	31
7.- Vulvovaginitis	94	77	-18.1%	23
8.- Conjuntivitis	52	50	-3.8%	15
9.- Otras helmintiasis	41	33	-19.5%	10
10.- Hipertensión arterial	10	28	+180.0%	8

Fuente: SUAVE 2019 - 2020

* Información acumulada al 4 de abril de 2020

**Por 10,000 habitantes

"El orden de las primeras 10 causas, se toma con base al año 2020"

Diez principales causas de morbilidad Municipio de Colima 2020 vs. 2019*

SECRETARÍA DE SALUD
Y BIENESTAR SOCIAL

Diagnóstico	2019 Nº de Casos	2020 Nº de Casos	Porcentaje de variación	T a s a 2020**
1.- Infecciones respiratorias agudas	17,532	17,437	-0.5%	1,011
2.- Infecciones intestinales por otros organismos	4,915	2,457	-50.0%	142
3.- Infección de vías urinarias	2,686	1,894	-29.5%	110
4.- Otitis media aguda	846	696	-17.7%	40
5.- Úlceras, gastritis y duodenitis	1,082	662	-38.8%	38
6.- Conjuntivitis	1,065	606	-43.1%	35
7.- Obesidad	610	552	-9.5%	32
8.- Gingivitis y enfermedad periodontal	999	484	-51.6%	28
9.- Hipertensión arterial	783	434	-44.6%	25
10.- Diabetes mellitus no insulondependiente (tipo II)	550	419	-23.8%	24

Fuente: SUAVE 2019 - 2020

* Información acumulada al 4 de abril de 2020

**Por 10,000 habitantes

"El orden de las primeras 10 causas, se toma con base al año 2020"

Diez principales causas de morbilidad Municipio de Comala 2020 vs. 2019*

SECRETARÍA DE SALUD
Y BIENESTAR SOCIAL

Diagnóstico	2019 N° de Casos	2020 N° de Casos	Porcentaje de variación	T a s a 2020**
1.- Infecciones respiratorias agudas	1,064	1,012	-4.9%	426
2.- Intoxicación por picadura de alacrán	111	148	+33.3%	62
3.- Infección de vías urinarias	119	95	-20.2%	40
4.- Infecciones intestinales por otros organismos	146	87	-40.4%	37
5.-Gingivitis y enfermedad periodontal	101	70	-30.7%	29
6.- Otitis media aguda	62	38	-38.7%	16
7.- Conjuntivitis	78	34	-56.4%	14
8.- Vulvovaginitis	29	22	-24.1%	9
9.- Obesidad	13	14	+7.7%	6
10.- Faringitis y amigdalitis estreptocócicas	30	12	-60.0%	5

Fuente: SUAVE 2019 - 2020

* Información acumulada al 4 de abril de 2020

**Por 10,000 habitantes

"El orden de las primeras 10 causas, se toma con base al año 2020"

Diez principales causas de morbilidad Municipio de Coquimatlán 2020 vs. 2019*

SECRETARÍA DE SALUD
Y BIENESTAR SOCIAL

Diagnóstico	2019 N° de Casos	2020 N° de Casos	Porcentaje de variación	T a s a 2020**
1.- Infecciones respiratorias agudas	756	570	-24.6%	249
2.- Intoxicación por picadura de alacrán	112	161	+43.8%	70
3.- Infección de vías urinarias	53	48	-9.4%	21
4.- Infecciones intestinales por otros organismos	121	46	-62.0%	20
5.- Faringitis y amigdalitis estreptocócicas	7	35	+400%	15
6.- Úlceras, gastritis y duodenitis	20	34	+70.0%	15
7.- Vulvovaginitis	9	23	+155.6%	10
8.- Conjuntivitis	32	20	-37.5%	9
9.- Otitis media aguda	22	18	-18.2%	8
10.- Candidiasis urogenital	4	8	+100%	4

Fuente: SUAVE 2019 - 2020

* Información acumulada al 4 de abril de 2020

**Por 10,000 habitantes

"El orden de las primeras 10 causas, se toma con base al año 2020"

Diez principales causas de morbilidad Municipio de Cuauhtémoc 2020 vs. 2019*

SECRETARÍA DE SALUD
Y BIENESTAR SOCIAL

Diagnóstico	2019 N° de Casos	2020 N° de Casos	Porcentaje de variación	T a s a 2020**
1.- Infecciones respiratorias agudas	3,112	2,464	-20.8%	810
2.- Faringitis y amigdalitis estreptocócicas	117	766	+554.7%	252
3.- Infecciones intestinales por otros organismos	503	379	-24.7%	125
4.- Infección de vías urinarias	262	272	+3.8%	89
5.- Obesidad	33	95	+187.9%	31
6.- Conjuntivitis	148	88	-40.5%	29
7.- Úlceras, gastritis y duodenitis	18	83	+361.1%	27
8.- Intoxicación por picadura de alacrán	73	72	-1.4%	24
9.- Otitis media aguda	482	57	-88.2%	19
10.- Vulvovaginitis	39	36	-7.7%	12

Fuente: SUAVE 2019 - 2020

* Información acumulada al 4 de abril de 2020

**Por 10,000 habitantes

"El orden de las primeras 10 causas, se toma con base al año 2020"

Diez principales causas de morbilidad Municipio de Ixtlahuacán 2020 vs. 2019*

SECRETARÍA DE SALUD
Y BIENESTAR SOCIAL

Diagnóstico	2019 N° de Casos	2020 N° de Casos	Porcentaje de variación	T a s a 2020**
1.- Infecciones respiratorias agudas	254	306	+20.5%	499
2.- Gingivitis y enfermedad periodontal	3	49	+1533.3%	80
3.- Infección de vías urinarias	25	22	-12.0%	36
4.- Otitis media aguda	9	11	+22.2%	18
5.- Vulvovaginitis	5	10	+100%	16
6.- Infecciones intestinales por otros organismos	30	9	-70.0%	15
7.- Úlceras, gastritis y duodenitis	12	7	-41.7%	11
8.- Intoxicación por picadura de alacrán	27	7	-74.1%	11
9.- Amebiasis intestinal	0	4	+100%	7
10.- Diabetes mellitus no insulino dependiente (tipo II)	13	3	-76.9%	5

Fuente: SUAVE 2019 - 2020

* Información acumulada al 4 de abril de 2020

**Por 10,000 habitantes

"El orden de las primeras 10 causas, se toma con base al año 2020"

Diez principales causas de morbilidad Municipio de Manzanillo 2020 vs. 2019*

SECRETARÍA DE SALUD
Y BIENESTAR SOCIAL

Diagnóstico	2019 N° de Casos	2020 N° de Casos	Porcentaje de variación	T a s a 2020**
1.- Infecciones respiratorias agudas	16,413	15,925	-3.0%	806
2.- Infecciones intestinales por otros organismos	3,196	2,236	-30.0%	113
3.- Infección de vías urinarias	2,268	2,165	-4.5%	110
4.- Úlceras, gastritis y duodenitis	829	833	+0.5%	42
5.- Intoxicación por picadura de alacrán	522	668	+28.0%	34
6.- Obesidad	650	520	-20.0%	26
7.- Conjuntivitis	901	514	-43.0%	26
8.- Otitis media aguda	544	443	-18.6%	22
9.- Gingivitis y enfermedad periodontal	549	307	-44.1%	16
10.- Vulvovaginitis	283	295	+4.2%	15

Fuente: SUAVE 2019 - 2020

* Información acumulada al 4 de abril de 2020

**Por 10,000 habitantes

"El orden de las primeras 10 causas, se toma con base al año 2020"

Diez principales causas de morbilidad Municipio de Minatitlán 2020 vs. 2019*

SECRETARÍA DE SALUD
Y BIENESTAR SOCIAL

Diagnóstico	2019 N° de Casos	2020 N° de Casos	Porcentaje de variación	T a s a 2020**
1.- Infecciones respiratorias agudas	1,738	1,658	-4.6%	1.755
2.- Infección de vías urinarias	157	136	-13.4%	144
3.- Infecciones intestinales por otros organismos	136	107	-21.3%	113
4.- Otitis media aguda	73	67	-8.2%	71
5.- Intoxicación por picadura de alacrán	55	63	+14.5%	67
6.- Úlceras, gastritis y duodenitis	58	42	-27.6%	44
7.- Conjuntivitis	68	37	-45.6%	39
8.- Hipertensión arterial	8	30	+275.0%	32
9.- Vulvovaginitis	23	27	+17.4%	29
10.- Gingivitis y enfermedad periodontal	26	19	-26.9%	20

Fuente: SUAVE 2019 - 2020

* Información acumulada al 4 de abril de 2020

**Por 10,000 habitantes

"El orden de las primeras 10 causas, se toma con base al año 2020"

Diez principales causas de morbilidad Municipio de Tecomán 2020 vs. 2019*

SECRETARÍA DE SALUD
Y BIENESTAR SOCIAL

Diagnóstico	2019 N° de Casos	2020 N° de Casos	Porcentaje de variación	T a s a 2020**
1.- Infecciones respiratorias agudas	7,215	8,181	+13.4%	604
2.- Infección de vías urinarias	1,131	1,085	-4.1%	80
3.- Intoxicación por picadura de alacrán	657	743	+13.1%	55
4.- Infecciones intestinales por otros organismos	837	583	-30.3%	43
5.- Úlceras, gastritis y duodenitis	666	479	-28.1%	35
6.- Gingivitis y enfermedad periodontal	656	412	-37.2%	30
7.- Otitis media aguda	334	280	-16.2%	21
8.- Vulvovaginitis	275	274	-0.4%	20
9.- Obesidad	133	144	+8.3%	11
10.- Diabetes Mellitus no insulino dependiente (tipo II)	109	128	+17.4%	9

Fuente: SUAVE 2019 - 2020

* Información acumulada al 4 de abril de 2020

**Por 10,000 habitantes

“El orden de las primeras 10 causas, se toma con base al año 2020”

Diez principales causas de morbilidad Municipio de Villa de Álvarez 2020 vs. 2019*

SECRETARÍA DE SALUD
Y BIENESTAR SOCIAL

Diagnóstico	2019 N° de Casos	2020 N° de Casos	Porcentaje de variación	T a s a 2020**
1.- Infecciones respiratorias agudas	7,163	7,002	-2.2%	465
2.- Infecciones intestinales por otros organismos	1,590	914	-42.5%	61
3.- Infección de vías urinarias	1,056	726	-31.3%	48
4.- Obesidad	459	354	-22.9%	24
5.- Faringitis y amigdalitis estreptocócicas	300	333	+11.0%	22
6.- Conjuntivitis	418	223	-46.7%	15
7.- Gingivitis y enfermedad periodontal	484	198	-59.1%	13
8.- Otitis media aguda	267	116	-56.6%	8
9.- Influenza	61	112	-83.6%	7
10.- Úlceras, gastritis y duodenitis	348	104	-70.1%	7

Fuente: SUAVE 2019 - 2020

* Información acumulada al 4 de abril de 2020

**Por 10,000 habitantes

“El orden de las primeras 10 causas, se toma con base al año 2020”

Diez principales causas de morbilidad Estatal 2020 vs. 2019*

SECRETARÍA DE SALUD
Y BIENESTAR SOCIAL



SECRETARÍA DE SALUD Y
BIENESTAR SOCIAL

Comité Editorial

DRA. YADIRA AZUCENA MARTÍNEZ GUTIÉRREZ
DIRECTORA DE SERVICIOS DE SALUD

DR. RODOLFO FLORES GARCÍA
SUBDIRECTOR DE EPIDEMIOLOGÍA

Editor

DR. RODOLFO FLORES GARCÍA

Diseño

DR. RODOLFO FLORES GARCÍA
LI. CARLOS ARMANDO ESTRADA GUEDEA

Captura

C. ANA LILIA LEPE VÁZQUEZ,
L.A.P. y C.P. JESÚS ADRIÁN MURGUÍA CALVARIO

Diagnóstico	2019 Nº de Casos	2020 Nº de Casos	Porcentaje de variación	T a s a 2020**
1.- Infecciones respiratorias agudas	57,624	57,184	-0.8%	730
2.- Infecciones intestinales por otros organismos	11,629	7,048	-39.7%	90
3.- Infección de vías urinarias	8,135	6,709	-17.5%	86
4.- Intoxicación por picadura de alacrán	2,206	2,494	+13.1%	32
5.- Úlceras, gastritis y duodenitis	3,183	2,396	-24.7%	31
6.- Otitis media aguda	2,723	1,831	-32.8%	23
7.- Obesidad	2,198	1,692	-23.0%	22
8.- Conjuntivitis	2,623	1,681	-35.9%	21
9.- Gingivitis y enfermedad periodontal	3,015	1,585	-47.4%	20
10.- Faringitis y amigdalitis estreptocócicas	965	1,518	+57.3%	19

Fuente: SUAVE 2019 - 2020

* Información acumulada al 4 de abril de 2020

**Por 10,000 habitantes

"El orden de las primeras 10 causas, se toma con base al año 2020"