



SECRETARÍA DE SALUD Y BIENESTAR SOCIAL

COLIMA
GOBIERNO DEL ESTADO



Secretaría de Salud y Bienestar Social
Dirección de Servicios de Salud
Subdirección de Epidemiología



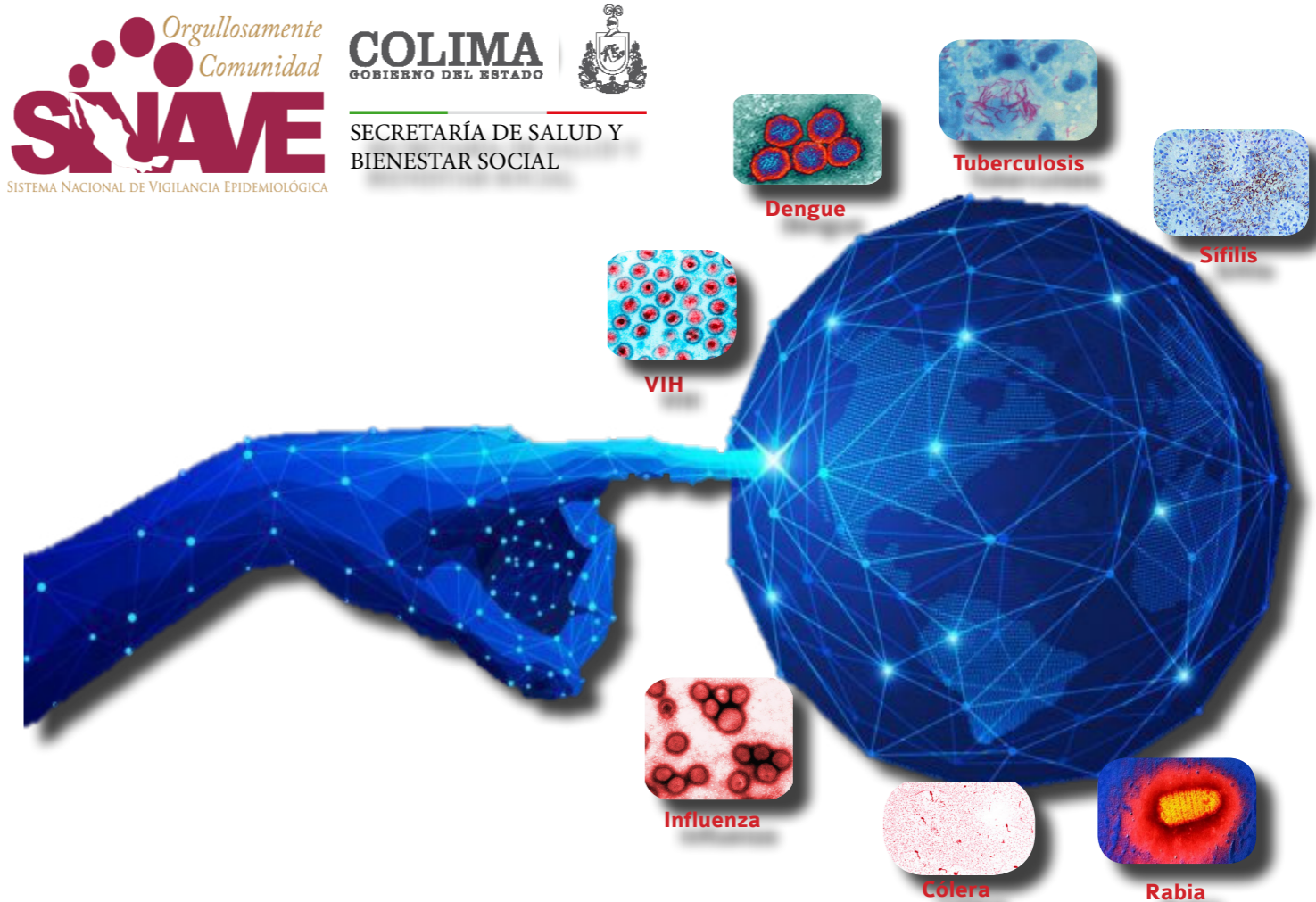
Boletín
Epidemiológico

Año 5 Semana Epidemiológica No. 8

Lunes 2 de marzo de 2020



SECRETARÍA DE SALUD Y BIENESTAR SOCIAL



Diez principales causas de morbilidad Municipio de Armería 2020 vs. 2019*

SECRETARÍA DE SALUD
Y BIENESTAR SOCIAL

Diagnóstico	2019 Nº de Casos	2020 Nº de Casos	Porcentaje de variación	T a s a 2020**
1.- Infecciones respiratorias agudas	1,431	1,410	-1.5%	413
2.- Intoxicación por picadura de alacrán	184	165	-10.3%	49
3.- Infecciones intestinales por otros organismos	122	150	+23.0%	45
4.- Infección de vías urinarias	211	134	-36.5%	40
5.- Úlceras, gastritis y duodenitis	86	78	-9.3%	23
6.- Otitis media aguda	34	44	+29.4%	13
7.- Vulvovaginitis	59	40	-32.2%	12
8.- Conjuntivitis	31	30	-3.2%	9
9.- Otras helmintiasis	10	24	+140.0%	7
10.- Hipertensión arterial	1	21	+2000.0%	6

Fuente: SUAVE 2019 - 2020

*Información acumulada al 22 de febrero de 2020

**Por 10,000 habitantes

"El orden de las primeras 10 causas, se toma con base al año 2020"

Diez principales causas de morbilidad Municipio de Colima 2020 vs. 2019*

SECRETARÍA DE SALUD
Y BIENESTAR SOCIAL

Diagnóstico	2019 Nº de Casos	2020 Nº de Casos	Porcentaje de variación	T a s a 2020**
1.- Infecciones respiratorias agudas	9,858	10,273	+4.2%	595
2.- Infecciones intestinales por otros organismos	2,244	1,588	-29.2%	92
3.- Infección de vías urinarias	1,450	1,130	-22.1%	66
4.- Úlceras, gastritis y duodenitis	566	455	-19.6%	26
5.- Otitis media aguda	391	418	+6.9%	24
6.- Conjuntivitis	502	335	-33.3%	19
7.- Obesidad	293	279	-4.8%	16
8.- Hipertensión arterial	401	246	-38.7%	14
9.- Gingivitis y enfermedad periodontal	522	241	-53.8%	14
10.- Diabetes mellitus no insulodependiente (tipo II)	326	239	-26.7%	14

Fuente: SUAVE 2019 - 2020

*Información acumulada al 22 de febrero de 2020

**Por 10,000 habitantes

"El orden de las primeras 10 causas, se toma con base al año 2020"

Diez principales causas de morbilidad Municipio de Comala 2020 vs. 2019*

SECRETARÍA DE SALUD
Y BIENESTAR SOCIAL

Diagnóstico	2019 N° de Casos	2020 N° de Casos	Porcentaje de variación	T a s a 2020**
1.- Infecciones respiratorias agudas	560	437	-22.0%	184
2.- Intoxicación por picadura de alacrán	45	70	+55.6%	29
3.- Infecciones intestinales por otros organismos	66	51	-22.7%	21
4.- Infección de vías urinarias	46	44	-4.3%	19
5.-Gingivitis y enfermedad periodontal	45	36	-20.0%	15
6.- Conjuntivitis	32	18	-43.8%	8
7.- Otitis media aguda	33	17	-48.5%	7
8.- Obesidad	2	14	+600%	6
9.- Vulvovaginitis	13	9	-30.8%	4
10.- Escabiosis	7	7	0.0%	3

Fuente: SUAVE 2019 - 2020

*Información acumulada al 22 de febrero de 2020

**Por 10,000 habitantes

"El orden de las primeras 10 causas, se toma con base al año 2020"

Diez principales causas de morbilidad Municipio de Coquimaatlán 2020 vs. 2019*

SECRETARÍA DE SALUD
Y BIENESTAR SOCIAL

Diagnóstico	2019 N° de Casos	2020 N° de Casos	Porcentaje de variación	T a s a 2020**
1.- Infecciones respiratorias agudas	415	329	-20.7%	144
2.- Intoxicación por picadura de alacrán	49	97	+98.0%	42
3.- Infección de vías urinarias	30	33	+10.0%	14
4.- Infecciones intestinales por otros organismos	62	28	-54.8%	12
5.- Faringitis y amigdalitis estreptocócicas	4	26	+550.0%	11
6.- Úlceras, gastritis y duodenitis	15	22	+46.7%	10
7.- Otitis media aguda	13	14	+7.7%	6
8.- Vulvovaginitis	4	12	+200%	5
9.- Conjuntivitis	16	6	-62.5%	3
10.- Candidiasis urogenital	2	5	+150.0%	2

Fuente: SUAVE 2019 - 2020

*Información acumulada al 22 de febrero de 2020

**Por 10,000 habitantes

"El orden de las primeras 10 causas, se toma con base al año 2020"

Diez principales causas de morbilidad Municipio de Cuauhtémoc 2020 vs. 2019*

SECRETARÍA DE SALUD
Y BIENESTAR SOCIAL

Diagnóstico	2019 N° de Casos	2020 N° de Casos	Porcentaje de variación	T a s a 2020**
1.- Infecciones respiratorias agudas	1,766	1,550	-12.2%	510
2.- Faringitis y amigdalitis estreptocócicas	39	389	+897.4%	128
3.- Infecciones intestinales por otros organismos	267	255	-4.5%	84
4.- Infección de vías urinarias	151	185	+22.5%	61
5.- Úlceras gastritis y duodenitis	10	71	+610.0%	23
6.- Obesidad	16	66	+312.5%	22
7.- Conjuntivitis	65	47	-27.7%	15
8.- Otitis media aguda	258	40	-84.5%	13
9.- Intoxicación por picadura de alacrán	36	34	-5.6	11
10.- Gingivitis y enfermedad periodontal	25	24	-4.0%	8

Fuente: SUAVE 2019 - 2020

*Información acumulada al 22 de febrero de 2020

**Por 10,000 habitantes

"El orden de las primeras 10 causas, se toma con base al año 2020"

Diez principales causas de morbilidad Municipio de Ixtlahuacán 2020 vs. 2019*

SECRETARÍA DE SALUD
Y BIENESTAR SOCIAL

Diagnóstico	2019 N° de Casos	2020 N° de Casos	Porcentaje de variación	T a s a 2020**
1.- Infecciones respiratorias agudas	176	150	-14.8%	244
2.- Gingivitis y enfermedad periodontal	3	21	+600%	34
3.- Infección de vías urinarias	16	8	-50.0%	13
4.- Vulvovaginitis	2	6	+200%	10
5.- Otitis media aguda	5	5	0.0%	8
6.- Úlceras, gastritis y duodenitis	11	4	-63.6%	7
7.- Intoxicación por picadura de alacrán	10	2	-80.0%	3
8.- Diabetes mellitus no insulino dependiente (tipo II)	11	2	-81.8%	3
9.- Infecciones intestinales por otros organismos	24	2	-91.7%	3
10.- Escabiosis	0	1	+100%	2

Fuente: SUAVE 2019 - 2020

*Información acumulada al 22 de febrero de 2020

**Por 10,000 habitantes

"El orden de las primeras 10 causas, se toma con base al año 2020"

Diez principales causas de morbilidad Municipio de Manzanillo 2020 vs. 2019*

SECRETARÍA DE SALUD
Y BIENESTAR SOCIAL

Diagnóstico	2019 N° de Casos	2020 N° de Casos	Porcentaje de variación	T a s a 2020**
1.- Infecciones respiratorias agudas	9,966	9,223	-7.5%	467
2.- Infecciones intestinales por otros organismos	1,734	1,419	-18.2%	72
3.- Infección de vías urinarias	1,286	1,240	-3.6%	63
4.- Úlceras, gastritis y duodenitis	494	509	+3.0%	26
5.- Intoxicación por picadura de alacrán	319	392	+22.9%	20
6.- Obesidad	490	325	-33.7%	16
7.- Conjuntivitis	354	293	-17.2%	15
8.- Otitis media aguda	333	255	-23.4%	13
9.- Vulvovaginitis	155	189	+21.9%	10
10.- Hipertensión arterial	117	159	+35.9%	8

Fuente: SUAVE 2019 - 2020

*Información acumulada al 22 de febrero de 2020

**Por 10,000 habitantes

"El orden de las primeras 10 causas, se toma con base al año 2020"

Diez principales causas de morbilidad Municipio de Minatitlán 2020 vs. 2019*

SECRETARÍA DE SALUD
Y BIENESTAR SOCIAL

Diagnóstico	2019 N° de Casos	2020 N° de Casos	Porcentaje de variación	T a s a 2020**
1.- Infecciones respiratorias agudas	1,054	1,007	-4.5%	1066
2.- Infección de vías urinarias	81	78	-3.7%	83
3.- Infecciones intestinales por otros organismos	87	68	-21.8%	72
4.- Otitis media aguda	35	41	+17.1%	43
5.- Intoxicación por picadura de alacrán	28	28	0.0%	30
6.- Hipertensión arterial	5	28	+460.0%	30
7.- Úlceras, gastritis y duodenitis	22	27	+22.7%	29
8.- Conjuntivitis	39	20	-48.7%	21
9.- Vulvovaginitis	9	17	+88.9%	18
10.- Diabetes mellitus no insulondependiente (tipo II)	5	13	+160.0%	14

Fuente: SUAVE 2019 - 2020

*Información acumulada al 22 de febrero de 2020

**Por 10,000 habitantes

"El orden de las primeras 10 causas, se toma con base al año 2020"

Diez principales causas de morbilidad Municipio de Tecomán 2020 vs. 2019*

SECRETARÍA DE SALUD
Y BIENESTAR SOCIAL

Diagnóstico	2019 N° de Casos	2020 N° de Casos	Porcentaje de variación	T a s a 2020**
1.- Infecciones respiratorias agudas	4,275	4,578	+7.1%	338
2.- Infección de vías urinarias	616	603	-2.1%	44
3.- Intoxicación por picadura de alacrán	377	434	+15.1%	32
4.- Infecciones intestinales por otros organismos	422	354	-16.1%	26
5.- Úlceras, gastritis y duodenitis	388	291	-25.0%	21
6.- Gingivitis y enfermedad periodontal	379	243	-35.9%	18
7.- Otitis media aguda	189	150	-20.6%	11
8.- Vulvovaginitis	150	150	0.0%	11
9.- Obesidad	91	85	-6.6%	6
10.- Diabetes Mellitus no insulino dependiente (tipo II)	57	74	+29.8%	5

Fuente: SUAVE 2019 - 2020

*Información acumulada al 22 de febrero de 2020

**Por 10,000 habitantes

"El orden de las primeras 10 causas, se toma con base al año 2020"

Diez principales causas de morbilidad Municipio de Villa de Álvarez 2020 vs. 2019*

SECRETARÍA DE SALUD
Y BIENESTAR SOCIAL

Diagnóstico	2019 N° de Casos	2020 N° de Casos	Porcentaje de variación	T a s a 2020**
1.- Infecciones respiratorias agudas	4,143	3,912	-5.6%	260
2.- Infecciones intestinales por otros organismos	682	503	-26.2%	33
3.- Infección de vías urinarias	582	442	-24.1%	29
4.- Obesidad	234	192	-17.9%	13
5.- Faringitis y amigdalitis estreptocócicas	122	152	+24.6%	10
6.- Conjuntivitis	229	97	-57.6%	6
7.- Otras helmintiasis	172	62	-64.0%	4
8.- Úlceras, gastritis y duodenitis	253	61	-75.9%	4
9.- Gingivitis y enfermedad periodontal	264	57	-78.4%	4
10.- Influenza	44	53	+20.5%	4

Fuente: SUAVE 2019 - 2020

*Información acumulada al 22 de febrero de 2020

**Por 10,000 habitantes

"El orden de las primeras 10 causas, se toma con base al año 2020"

Diez principales causas de morbilidad Estatal 2020 vs. 2019*

SECRETARÍA DE SALUD
Y BIENESTAR SOCIAL



SECRETARÍA DE SALUD Y
BIENESTAR SOCIAL

Comité Editorial

DRA. YADIRA AZUCENA MARTÍNEZ GUTIÉRREZ
DIRECTORA DE SERVICIOS DE SALUD

DR. RODOLFO FLORES GARCÍA
SUBDIRECTOR DE EPIDEMIOLOGÍA

Editor
DR. RODOLFO FLORES GARCÍA

Diseño
DR. RODOLFO FLORES GARCÍA
LI. CARLOS ARMANDO ESTRADA GUEDEA

Captura
C. ANA LILIA LEPE VÁZQUEZ,
L.A.P. y C.P. JESÚS ADRIÁN MURGUÍA CALVARIO

Diagnóstico	2019 Nº de Casos	2020 Nº de Casos	Porcentaje de variación	T a s a 2020**
1.- Infecciones respiratorias agudas	33,644	32,869	-2.3%	420
2.- Infecciones intestinales por otros organismos	5,710	4,418	-22.6%	56
3.- Infección de vías urinarias	4,469	3,897	-12.8%	50
4.- Úlceras gastritis y duodenitis	1,848	1,524	-17.5%	19
5.- Intoxicación por picadura de alacrán	1,226	1,408	+14.8%	18
6.- Otitis media aguda	1,458	1,031	-29.3%	13
7.- Obesidad	1,159	970	-16.3%	12
8.- Conjuntivitis	1,336	910	-31.9%	12
9.- Gingivitis y enfermedad periodontal	1,636	782	-52.2%	10
10.- Faringitis y amigdalitis estreptocócicas	400	707	+76.8%	9

Fuente: SUAVE 2019 - 2020

*Información acumulada al 22 de febrero de 2020

**Por 10,000 habitantes

"El orden de las primeras 10 causas, se toma con base al año 2020"