

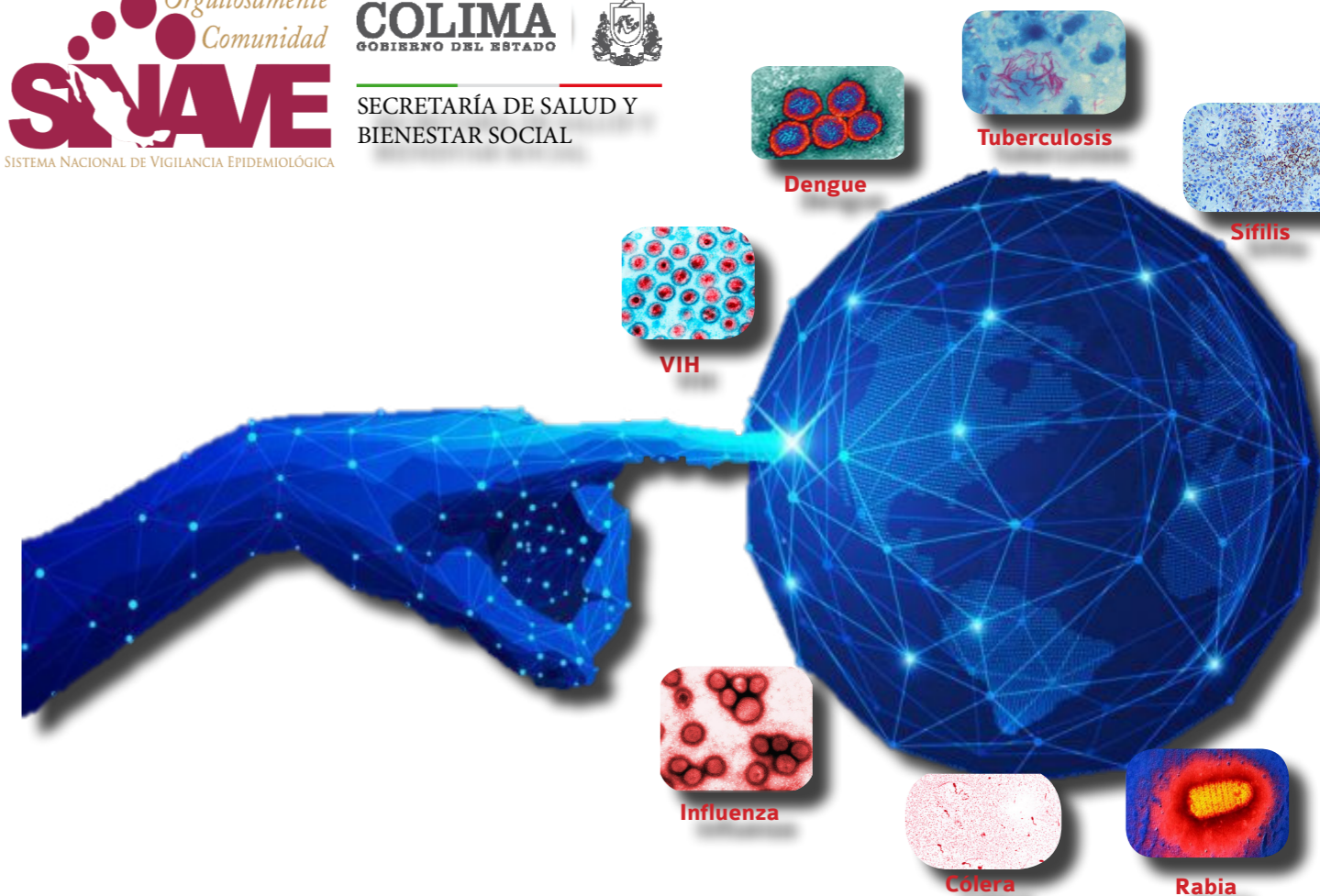


SECRETARÍA DE SALUD Y BIENESTAR SOCIAL

COLIMA
GOBIERNO DEL ESTADO



COLIMA GOBIERNO DEL ESTADO
SECRETARÍA DE SALUD Y BIENESTAR SOCIAL



Diez principales causas de morbilidad Municipio de Armería 2020 vs. 2019*

SECRETARÍA DE SALUD
Y BIENESTAR SOCIAL

Diagnóstico	2019 Nº de Casos	2020 Nº de Casos	Porcentaje de variación	T a s a 2020**
1.- Infecciones respiratorias agudas	1,053	1,030	-2.2%	302
2.- Intoxicación por picadura de alacrán	153	131	-14.4%	39
3.- Infecciones intestinales por otros organismos	94	124	+31.9%	37
4.- Infección de vías urinarias	147	97	-34.0%	29
5.- Úlceras, gastritis y duodenitis	62	58	-6.5%	17
6.- Otitis media aguda	25	28	+12.0%	8
7.- Vulvovaginitis	44	28	-36.4%	8
8.- Conjuntivitis	28	21	-25.0%	6
9.- Hipertensión arterial	0	18	+100%	5
10.- Otras helmintiasis	5	15	+200%	4

Fuente: SUAVE 2019 - 2020

*Información acumulada al 8 de febrero de 2020

**Por 10,000 habitantes

"El orden de las primeras 10 causas, se toma con base al año 2020"

Diez principales causas de morbilidad Municipio de Colima 2020 vs. 2019*

SECRETARÍA DE SALUD
Y BIENESTAR SOCIAL

Diagnóstico	2019 Nº de Casos	2020 Nº de Casos	Porcentaje de variación	T a s a 2020**
1.- Infecciones respiratorias agudas	6,993	7,289	+4.2%	423
2.- Infecciones intestinales por otros organismos	1,503	1,161	-22.8%	67
3.- Infección de vías urinarias	1,031	807	-21.7%	47
4.- Úlceras, gastritis y duodenitis	404	375	-7.2%	22
5.- Otitis media aguda	242	306	+26.4%	18
6.- Conjuntivitis	378	255	-32.5%	15
7.- Obesidad	208	217	+4.3%	13
8.- Hipertensión arterial	297	202	-32.0%	12
9.- Diabetes mellitus no insulondependiente (tipo II)	256	180	-29.7%	10
10.- Gingivitis y enfermedad periodontal	368	146	-60.3%	8

Fuente: SUAVE 2019 - 2020

*Información acumulada al 8 de febrero de 2020

**Por 10,000 habitantes

"El orden de las primeras 10 causas, se toma con base al año 2020"

Diez principales causas de morbilidad Municipio de Comala 2020 vs. 2019*

SECRETARÍA DE SALUD
Y BIENESTAR SOCIAL

Diagnóstico	2019 N° de Casos	2020 N° de Casos	Porcentaje de variación	T a s a 2020**
1.- Infecciones respiratorias agudas	440	304	-30.9%	128
2.- Intoxicación por picadura de alacrán	35	57	+62.9%	24
3.- Infecciones intestinales por otros organismos	44	43	-2.3%	18
4.- Infección de vías urinarias	34	32	-5.9%	13
5.-Gingivitis y enfermedad periodontal	37	23	-37.8%	10
6.- Obesidad	2	14	+600%	6
7.- Conjuntivitis	22	11	-50.0%	5
8.- Otitis media aguda	28	9	-67.9%	4
9.- Escabiosis	6	6	0.0%	3
10.- Vulvovaginitis	10	6	-40.0%	3

Fuente: SUAVE 2019 - 2020

*Información acumulada al 8 de febrero de 2020

**Por 10,000 habitantes

"El orden de las primeras 10 causas, se toma con base al año 2020"

Diez principales causas de morbilidad Municipio de Coquimatlán 2020 vs. 2019*

SECRETARÍA DE SALUD
Y BIENESTAR SOCIAL

Diagnóstico	2019 N° de Casos	2020 N° de Casos	Porcentaje de variación	T a s a 2020**
1.- Infecciones respiratorias agudas	284	211	-25.7%	92
2.- Intoxicación por picadura de alacrán	43	70	+62.8%	31
3.- Infección de vías urinarias	23	23	0.0%	10
4.- Faringitis y amigdalitis estreptocócicas	0	21	+100%	9
5.- Infecciones intestinales por otros organismos	40	21	-47.5%	9
6.- Úlceras, gastritis y duodenitis	6	15	+150.0%	7
7.- Otitis media aguda	8	11	+37.5%	5
8.- Vulvovaginitis	4	10	+150.0%	4
9.- Infección Gonocócica del tracto	0	4	+100%	2
10.- Conjuntivitis	11	4	-63.6%	2

Fuente: SUAVE 2019 - 2020

*Información acumulada al 8 de febrero de 2020

**Por 10,000 habitantes

"El orden de las primeras 10 causas, se toma con base al año 2020"

Diez principales causas de morbilidad Municipio de Cuauhtémoc 2020 vs. 2019*

SECRETARÍA DE SALUD
Y BIENESTAR SOCIAL

Diagnóstico	2019 N° de Casos	2020 N° de Casos	Porcentaje de variación	T a s a 2020**
1.- Infecciones respiratorias agudas	1,294	1,190	-8.0%	391
2.- Faringitis y amigdalitis estreptocócicas	20	275	+1275.0%	90
3.- Infecciones intestinales por otros organismos	163	190	+16.6%	62
4.- Infección de vías urinarias	109	133	+22.0%	44
5.- Úlceras gastritis y duodenitis	10	65	+550.0%	21
6.- Conjuntivitis	47	37	-21.3%	12
7.- Obesidad	11	37	+236.4%	12
8.- Intoxicación por picadura de alacrán	22	31	+40.9%	10
9.- Otitis media aguda	151	31	-79.5%	10
10.- Intoxicación por ponzoña de animales	5	15	+200%	5

Fuente: SUAVE 2019 - 2020

*Información acumulada al 8 de febrero de 2020

**Por 10,000 habitantes

"El orden de las primeras 10 causas, se toma con base al año 2020"

Diez principales causas de morbilidad Municipio de Ixtlahuacán 2020 vs. 2019*

SECRETARÍA DE SALUD
Y BIENESTAR SOCIAL

Diagnóstico	2019 N° de Casos	2020 N° de Casos	Porcentaje de variación	T a s a 2020**
1.- Infecciones respiratorias agudas	150	77	-48.7%	125
2.- Gingivitis y enfermedad periodontal	3	15	+400%	24
3.- Infección de vías urinarias	13	7	-46.2%	11
4.- Vulvovaginitis	2	3	+50.0%	5
5.- Otitis media aguda	5	2	-60.0%	3
6.- Úlceras, gastritis y duodenitis	11	2	-81.8%	3
7.- Intoxicación por picadura de alacrán	9	1	-88.9%	2
8.- Reporta sin movimiento	0	0	0.0%	0
9.- Reporta sin movimiento	0	0	0.0%	0
10.- Reporta sin movimiento	0	0	0.0%	0

Fuente: SUAVE 2019 - 2020

*Información acumulada al 8 de febrero de 2020

**Por 10,000 habitantes

"El orden de las primeras 10 causas, se toma con base al año 2020"

Diez principales causas de morbilidad Municipio de Manzanillo 2020 vs. 2019*

SECRETARÍA DE SALUD
Y BIENESTAR SOCIAL

Diagnóstico	2019 N° de Casos	2020 N° de Casos	Porcentaje de variación	T a s a 2020**
1.- Infecciones respiratorias agudas	7,449	6,571	-11.8%	333
2.- Infecciones intestinales por otros organismos	1,340	1,035	-22.8%	52
3.- Infección de vías urinarias	948	913	-3.7%	46
4.- Úlceras, gastritis y duodenitis	369	393	+6.5%	20
5.- Intoxicación por picadura de alacrán	254	294	+15.7%	15
6.- Obesidad	354	239	-32.5%	12
7.- Conjuntivitis	272	208	-23.5%	11
8.- Otitis media aguda	226	186	-17.7%	9
9.- Vulvovaginitis	115	148	+28.7%	7
10.- Hipertensión arterial	86	127	+47.7%	6

Fuente: SUAVE 2019 - 2020

*Información acumulada al 8 de febrero de 2020

**Por 10,000 habitantes

"El orden de las primeras 10 causas, se toma con base al año 2020"

Diez principales causas de morbilidad Municipio de Minatitlán 2020 vs. 2019*

SECRETARÍA DE SALUD
Y BIENESTAR SOCIAL

Diagnóstico	2019 N° de Casos	2020 N° de Casos	Porcentaje de variación	T a s a 2020**
1.- Infecciones respiratorias agudas	840	788	-6.2%	834
2.- Infecciones intestinales por otros organismos	74	58	-21.6%	61
3.- Infección de vías urinarias	59	55	-6.8%	58
4.- Otitis media aguda	28	34	+21.4%	36
5.- Hipertensión arterial	5	26	+420.0%	28
6.- Intoxicación por picadura de alacrán	26	24	-7.7%	25
7.- Úlceras, gastritis y duodenitis	15	22	+46.7%	23
8.- Diabetes mellitus no insulondependiente (tipo II)	3	11	+266.7%	12
9.- Asma	2	9	+350.0%	10
10.- Conjuntivitis	28	9	-67.9%	10

Fuente: SUAVE 2019 - 2020

*Información acumulada al 8 de febrero de 2020

**Por 10,000 habitantes

"El orden de las primeras 10 causas, se toma con base al año 2020"

Diez principales causas de morbilidad Municipio de Tecomán 2020 vs. 2019*

SECRETARÍA DE SALUD
Y BIENESTAR SOCIAL

Diagnóstico	2019 N° de Casos	2020 N° de Casos	Porcentaje de variación	T a s a 2020**
1.- Infecciones respiratorias agudas	3,237	3,155	-2.5%	233
2.- Infección de vías urinarias	453	449	-0.9%	33
3.- Intoxicación por picadura de alacrán	300	334	+11.3%	25
4.- Infecciones intestinales por otros organismos	336	265	-21.1%	20
5.- Úlceras, gastritis y duodenitis	306	223	-27.1%	16
6.- Gingivitis y enfermedad periodontal	273	131	-52.0%	10
7.- Vulvovaginitis	110	120	+9.1%	9
8.- Otitis media aguda	133	110	-17.3%	8
9.- Obesidad	69	68	-1.4%	5
10.- Diabetes mellitus no insulondependiente (tipo II)	45	53	+17.8%	4

Fuente: SUAVE 2019 - 2020

*Información acumulada al 8 de febrero de 2020

**Por 10,000 habitantes

"El orden de las primeras 10 causas, se toma con base al año 2020"

Diez principales causas de morbilidad Municipio de Villa de Álvarez 2020 vs. 2019*

SECRETARÍA DE SALUD
Y BIENESTAR SOCIAL

Diagnóstico	2019 N° de Casos	2020 N° de Casos	Porcentaje de variación	T a s a 2020**
1.- Infecciones respiratorias agudas	2,944	2,767	-6.0%	184
2.- Infecciones intestinales por otros organismos	480	399	-16.9%	27
3.- Infección de vías urinarias	453	336	-25.8%	22
4.- Obesidad	187	148	-20.9%	10
5.- Faringitis y amigdalitis estreptocócicas	52	103	+98.1%	7
6.- Conjuntivitis	180	71	-60.6%	5
7.- Úlceras, gastritis y duodenitis	211	48	-77.3%	3
8.- Otras helmintiasis	123	45	-63.4%	3
9.- Hipertensión arterial	97	36	-62.9%	2
10.- Otitis media aguda	134	35	-73.9%	2

Fuente: SUAVE 2019 - 2020

*Información acumulada al 8 de febrero de 2020

**Por 10,000 habitantes

"El orden de las primeras 10 causas, se toma con base al año 2020"

Diez principales causas de morbilidad Estatal 2020 vs. 2019*

SECRETARÍA DE SALUD
Y BIENESTAR SOCIAL



SECRETARÍA DE SALUD Y
BIENESTAR SOCIAL

Comité Editorial

DRA. YADIRA AZUCENA MARTÍNEZ GUTIÉRREZ
DIRECTORA DE SERVICIOS DE SALUD

DR. RODOLFO FLORES GARCÍA
SUBDIRECTOR DE EPIDEMIOLOGÍA

Editor
DR. RODOLFO FLORES GARCÍA

Diseño
DR. RODOLFO FLORES GARCÍA
LI. CARLOS ARMANDO ESTRADA GUEDEA

Captura
C. ANA LILIA LEPE VÁZQUEZ,
L.A.P. y C.P. JESÚS ADRIÁN MURGUÍA CALVARIO

Diagnóstico	2019 Nº de Casos	2020 Nº de Casos	Porcentaje de variación	T a s a 2020**
1.- Infecciones respiratorias agudas	24,684	23,382	-5.3%	299
2.- Infecciones intestinales por otros organismos	4,097	3,296	-19.6%	42
3.- Infección de vías urinarias	3,270	2,852	-12.8%	36
4.- Úlceras gastritis y duodenitis	1,397	1,206	-13.7%	15
5.- Intoxicación por picadura de alacrán	983	1,083	+10.2%	14
6.- Otitis media aguda	980	752	-23.3%	10
7.- Obesidad	856	730	-14.7%	9
8.- Conjuntivitis	1,014	653	-35.6%	8
9.- Vulvovaginitis	549	490	-10.7%	6
10.- Faringitis y amigdalitis estreptocócicas	249	490	+96.8%	6

Fuente: SUAVE 2019 - 2020

*Información acumulada al 8 de febrero de 2020

**Por 10,000 habitantes

"El orden de las primeras 10 causas, se toma con base al año 2020"