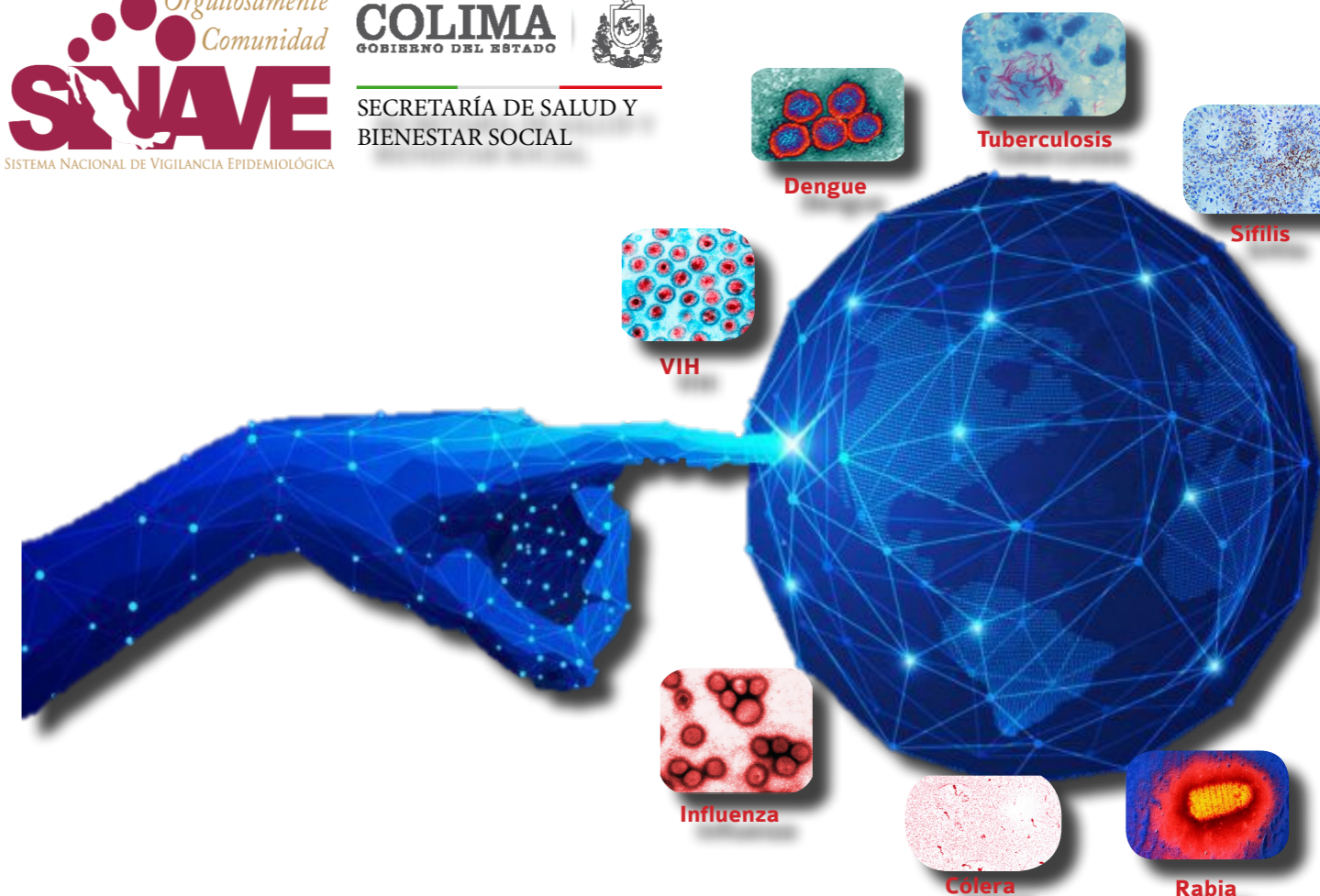




# SECRETARÍA DE SALUD Y BIENESTAR SOCIAL

COLIMA GOBIERNO DEL ESTADO



## Diez principales causas de morbilidad Municipio de Armería 2020 vs. 2019\*

SECRETARÍA DE SALUD  
Y BIENESTAR SOCIAL

Diagnóstico	2019 Nº de Casos	2020 Nº de Casos	Porcentaje de variación	T a s a 2020**
1.- Infecciones respiratorias agudas	883	857	-2.9%	251
2.- Infecciones intestinales por otros organismos	84	115	+36.9%	34
3.- Intoxicación por picadura de alacrán	136	110	-19.1%	33
4.- Infección de vías urinarias	124	77	-37.9%	23
5.- Úlceras, gastritis y duodenitis	56	48	-14.3%	14
6.- Vulvovaginitis	34	25	-26.5%	7
7.- Otitis media aguda	24	23	-4.2%	7
8.- Conjuntivitis	18	19	+5.6%	6
9.- Hipertensión arterial	0	18	+100%	5
10.- Asma	2	13	+550.0%	4

Fuente: SUAVE 2019 - 2020

\*Información acumulada al 1 de febrero de 2020

\*\*Por 10,000 habitantes

"El orden de las primeras 10 causas, se toma con base al año 2020"

## Diez principales causas de morbilidad Municipio de Colima 2020 vs. 2019\*

SECRETARÍA DE SALUD  
Y BIENESTAR SOCIAL

Diagnóstico	2019 Nº de Casos	2020 Nº de Casos	Porcentaje de variación	T a s a 2020**
1.- Infecciones respiratorias agudas	5,507	5,993	+8.8%	347
2.- Infecciones intestinales por otros organismos	1,175	953	-18.9%	55
3.- Infección de vías urinarias	839	664	-20.9%	38
4.- Úlceras, gastritis y duodenitis	309	308	-0.3%	18
5.- Otitis media aguda	178	267	+50.0%	15
6.- Conjuntivitis	297	202	-32.0%	12
7.- Obesidad	167	198	+18.6%	11
8.- Hipertensión arterial	254	167	-34.3%	10
9.- Diabetes mellitus no insulondependiente (tipo II)	214	143	-33.2%	8
10.- Gingivitis y enfermedad periodontal	303	108	-64.4%	6

Fuente: SUAVE 2019 - 2020

\*Información acumulada al 1 de febrero de 2020

\*\*Por 10,000 habitantes

"El orden de las primeras 10 causas, se toma con base al año 2020"

## Diez principales causas de morbilidad Municipio de Comala 2020 vs. 2019\*

SECRETARÍA DE SALUD  
Y BIENESTAR SOCIAL

Diagnóstico	2019 N° de Casos	2020 N° de Casos	Porcentaje de variación	T a s a 2020**
1.- Infecciones respiratorias agudas	350	258	-26.3%	109
2.- Intoxicación por picadura de alacrán	33	53	+60.6%	22
3.- Infecciones intestinales por otros organismos	30	40	+33.3%	17
4.- Infección de vías urinarias	27	31	+14.8%	13
5.-Gingivitis y enfermedad periodontal	30	20	-33.3%	8
6.- Obesidad	0	14	+100%	6
7.- Conjuntivitis	15	11	-26.7%	5
8.- Otitis media aguda	27	8	-70.4%	3
9.- Escabiosis	5	6	+20.0%	3
10.- Vulvovaginitis	8	6	-25.0%	3

Fuente: SUAVE 2019 - 2020

\*Información acumulada al 1 de febrero de 2020

\*\*Por 10,000 habitantes

"El orden de las primeras 10 causas, se toma con base al año 2020"

## Diez principales causas de morbilidad Municipio de Coquimatlán 2020 vs. 2019\*

SECRETARÍA DE SALUD  
Y BIENESTAR SOCIAL

Diagnóstico	2019 N° de Casos	2020 N° de Casos	Porcentaje de variación	T a s a 2020**
1.- Infecciones respiratorias agudas	210	180	-14.3%	79
2.- Intoxicación por picadura de alacrán	37	61	+64.9%	27
3.- Faringitis y amigdalitis estreptocócicas	0	21	+100%	9
4.- Infección de vías urinarias	19	20	+5.3%	9
5.- Infecciones intestinales por otros organismos	36	19	-47.2%	8
6.- Úlceras, gastritis y duodenitis	5	12	+140.0%	5
7.- Otitis media aguda	4	11	+175.0%	5
8.- Vulvovaginitis	3	9	+200%	4
9.- Infección Gonocócica del tracto	0	4	+100%	2
10.- Amebiasis intestinal	2	4	+100%	2

Fuente: SUAVE 2019 - 2020

\*Información acumulada al 1 de febrero de 2020

\*\*Por 10,000 habitantes

"El orden de las primeras 10 causas, se toma con base al año 2020"

## Diez principales causas de morbilidad Municipio de Cuauhtémoc 2020 vs. 2019\*

SECRETARÍA DE SALUD  
Y BIENESTAR SOCIAL

Diagnóstico	2019 N° de Casos	2020 N° de Casos	Porcentaje de variación	T a s a 2020**
1.- Infecciones respiratorias agudas	1,029	1,008	-2.0%	331
2.- Faringitis y amigdalitis estreptocócicas	6	208	+3,366.7%	68
3.- Infecciones intestinales por otros organismos	126	179	+42.1%	59
4.- Infección de vías urinarias	93	107	+15.1%	35
5.- Úlceras gastritis y duodenitis	10	59	+490.0%	19
6.- Intoxicación por picadura de alacrán	18	31	+72.2%	10
7.- Conjuntivitis	38	30	-21.1%	10
8.- Otitis media aguda	83	25	-69.9%	8
9.- Obesidad	11	22	+100%	7
10.- Intoxicación por ponzoña de animales	4	13	+225.0%	4

Fuente: SUAVE 2019 - 2020

\*Información acumulada al 1 de febrero de 2020

\*\*Por 10,000 habitantes

"El orden de las primeras 10 causas, se toma con base al año 2020"

## Diez principales causas de morbilidad Municipio de Ixtlahuacán 2020 vs. 2019\*

SECRETARÍA DE SALUD  
Y BIENESTAR SOCIAL

Diagnóstico	2019 N° de Casos	2020 N° de Casos	Porcentaje de variación	T a s a 2020**
1.- Infecciones respiratorias agudas	133	57	-57.1%	93
2.- Gingivitis y enfermedad periodontal	3	13	+333.3%	21
3.- Infección de vías urinarias	13	3	-76.9%	5
4.- Vulvovaginitis	2	2	0.0%	3
5.- Intoxicación por picadura de alacrán	9	1	-88.9%	2
6.- Otitis media aguda	4	1	-75.0%	2
7.- Reporta sin movimiento	0	0	0.0%	0
8.- Reporta sin movimiento	0	0	0.0%	0
9.- Reporta sin movimiento	0	0	0.0%	0
10.- Reporta sin movimiento	0	0	0.0%	0

Fuente: SUAVE 2019 - 2020

\*Información acumulada al 1 de febrero de 2020

\*\*Por 10,000 habitantes

"El orden de las primeras 10 causas, se toma con base al año 2020"

## Diez principales causas de morbilidad Municipio de Manzanillo 2020 vs. 2019\*

SECRETARÍA DE SALUD  
Y BIENESTAR SOCIAL

Diagnóstico	2019 N° de Casos	2020 N° de Casos	Porcentaje de variación	T a s a 2020**
1.- Infecciones respiratorias agudas	6,204	5,472	-11.8%	277
2.- Infecciones intestinales por otros organismos	1,131	887	-21.6%	45
3.- Infección de vías urinarias	798	761	-4.6%	39
4.- Úlceras, gastritis y duodenitis	306	329	+7.5%	17
5.- Intoxicación por picadura de alacrán	230	246	+7.0%	12
6.- Obesidad	303	197	-35.0%	10
7.- Conjuntivitis	227	173	-23.8%	9
8.- Otitis media aguda	170	166	-2.4%	8
9.- Vulvovaginitis	99	122	+23.2%	6
10.- Hipertensión arterial	62	97	+56.5%	5

Fuente: SUAVE 2019 - 2020

\*Información acumulada al 1 de febrero de 2020

\*\*Por 10,000 habitantes

"El orden de las primeras 10 causas, se toma con base al año 2020"

## Diez principales causas de morbilidad Municipio de Minatitlán 2020 vs. 2019\*

SECRETARÍA DE SALUD  
Y BIENESTAR SOCIAL

Diagnóstico	2019 N° de Casos	2020 N° de Casos	Porcentaje de variación	T a s a 2020**
1.- Infecciones respiratorias agudas	737	677	-8.1%	717
2.- Infecciones intestinales por otros organismos	66	55	-16.7%	58
3.- Infección de vías urinarias	47	50	+6.4%	53
4.- Otitis media aguda	26	31	+19.2%	33
5.- Intoxicación por picadura de alacrán	23	21	-8.7%	22
6.- Hipertensión arterial	4	19	+375.0%	20
7.- Úlceras, gastritis y duodenitis	14	19	+35.7%	20
8.- Conjuntivitis	24	9	-62.5%	10
9.- Diabetes mellitus no insulodependiente (tipo II)	3	8	+166.7%	8
10.- Vulvovaginitis	3	8	+166.7%	8

Fuente: SUAVE 2019 - 2020

\*Información acumulada al 1 de febrero de 2020

\*\*Por 10,000 habitantes

"El orden de las primeras 10 causas, se toma con base al año 2020"

## Diez principales causas de morbilidad Municipio de Tecomán 2020 vs. 2019\*

SECRETARÍA DE SALUD  
Y BIENESTAR SOCIAL

Diagnóstico	2019 N° de Casos	2020 N° de Casos	Porcentaje de variación	T a s a 2020**
1.- Infecciones respiratorias agudas	2,702	2,611	-3.4%	193
2.- Infección de vías urinarias	389	394	+1.3%	29
3.- Intoxicación por picadura de alacrán	256	291	+13.7%	21
4.- Infecciones intestinales por otros organismos	287	227	-20.9%	17
5.- Úlceras, gastritis y duodenitis	261	199	-23.8%	15
6.- Gingivitis y enfermedad periodontal	256	126	-50.8%	9
7.- Vulvovaginitis	101	103	+2.0%	8
8.- Otitis media aguda	114	97	-14.9%	7
9.- Obesidad	62	57	-8.1%	4
10.- Hipertensión arterial	36	44	+22.2%	3

Fuente: SUAVE 2019 - 2020

\*Información acumulada al 1 de febrero de 2020

\*\*Por 10,000 habitantes

"El orden de las primeras 10 causas, se toma con base al año 2020"

## Diez principales causas de morbilidad Municipio de Villa de Álvarez 2020 vs. 2019\*

SECRETARÍA DE SALUD  
Y BIENESTAR SOCIAL

Diagnóstico	2019 N° de Casos	2020 N° de Casos	Porcentaje de variación	T a s a 2020**
1.- Infecciones respiratorias agudas	2,429	2,236	-7.9%	149
2.- Infecciones intestinales por otros organismos	381	317	-16.8%	21
3.- Infección de vías urinarias	384	273	-28.9%	18
4.- Obesidad	164	105	-36.0%	7
5.- Faringitis y amigdalitis estreptocócicas	18	94	+422.2%	6
6.- Conjuntivitis	158	53	-66.5%	4
7.- Úlceras, gastritis y duodenitis	189	36	-81.0%	2
8.- Otras helmintiasis	105	34	-67.6%	2
9.- Vulvovaginitis	69	29	-58.0%	2
10.- Escabiosis	95	28	-70.5%	2

Fuente: SUAVE 2019 - 2020

\*Información acumulada al 1 de febrero de 2020

\*\*Por 10,000 habitantes

"El orden de las primeras 10 causas, se toma con base al año 2020"

## Diez principales causas de morbilidad Estatal 2020 vs. 2019\*

SECRETARÍA DE SALUD Y BIENESTAR SOCIAL



SECRETARÍA DE SALUD Y BIENESTAR SOCIAL

### Comité Editorial

**DRA. YADIRA AZUCENA MARTÍNEZ GUTIÉRREZ**  
*DIRECTORA DE SERVICIOS DE SALUD*

**DR. RODOLFO FLORES GARCÍA**  
*SUBDIRECTOR DE EPIDEMIOLOGÍA*

**Editor**  
DR. RODOLFO FLORES GARCÍA

**Diseño**  
DR. RODOLFO FLORES GARCÍA  
LI. CARLOS ARMANDO ESTRADA GUEDEA

**Captura**  
C. ANA LILIA LEPE VÁZQUEZ,  
L.A.P. y C.P. JESÚS ADRIÁN MURGUÍA CALVARIO

Diagnóstico	2019 Nº de Casos	2020 Nº de Casos	Porcentaje de variación	T a s a 2020**
1.- Infecciones respiratorias agudas	20,184	19,349	-4.1%	247
2.- Infecciones intestinales por otros organismos	3,337	2,792	-16.3%	36
3.- Infección de vías urinarias	2,733	2,380	-12.9%	30
4.- Úlceras gastritis y duodenitis	1,163	1,015	-12.7%	13
5.- Intoxicación por picadura de alacrán	868	932	+7.4%	12
6.- Otitis media aguda	750	650	-13.3%	8
7.- Obesidad	725	599	-17.4%	8
8.- Conjuntivitis	829	534	-35.6%	7
9.- Vulvovaginitis	465	423	-9.0%	5
10.- Faringitis y amigdalitis estreptocócicas	157	394	+151.0%	5

Fuente: SUAVE 2019 - 2020

\*Información acumulada al 1 de febrero de 2020

\*\*Por 10,000 habitantes

"El orden de las primeras 10 causas, se toma con base al año 2020"