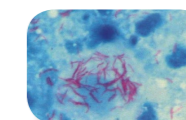
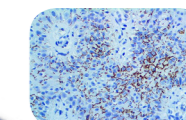


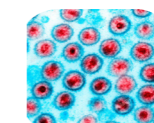
Dengue



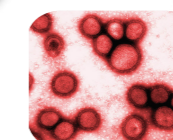
Tuberculosis



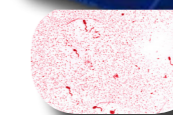
Sifilis



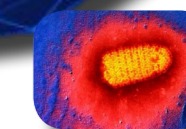
VIH



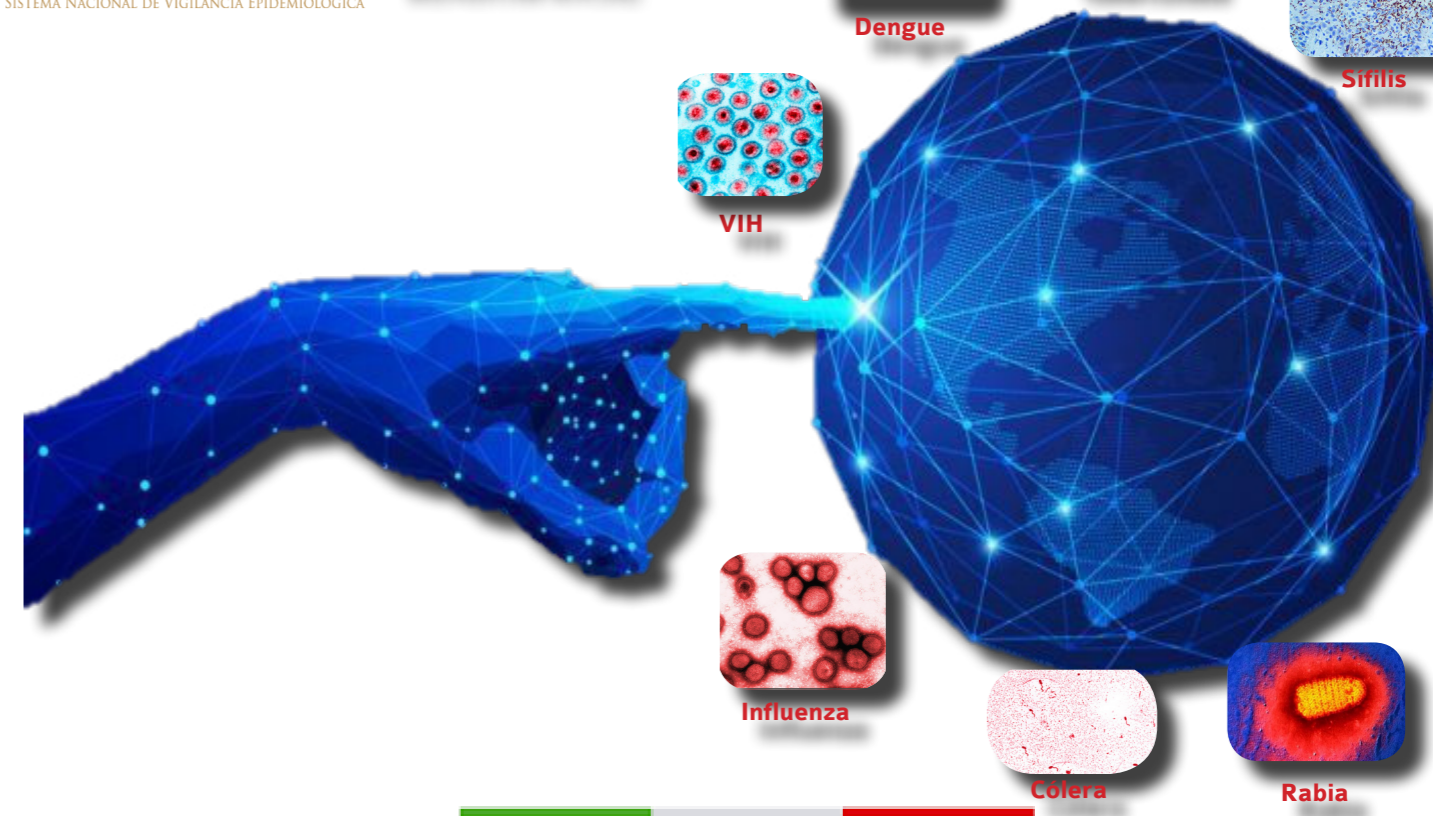
Influenza



Cólera



Rabia



SECRETARÍA DE SALUD Y BIENESTAR SOCIAL

COLIMA GOBIERNO DEL ESTADO

Diez principales causas de morbilidad Municipio de Armería 2020 vs. 2019*

SECRETARÍA DE SALUD
Y BIENESTAR SOCIAL

Diagnóstico	2019 Nº de Casos	2020 Nº de Casos	Porcentaje de variación	T a s a 2020**
1.- Infecciones respiratorias agudas	417	444	+6.5%	130
2.- Intoxicación por picadura de alacrán	88	70	-20.5%	21
3.- Infecciones intestinales por otros organismos	56	55	-1.8%	16
4.- Infección de vías urinarias	61	40	-34.4%	12
5.- Úlceras, gastritis y duodenitis	25	20	-20.0%	6
6.- Asma	1	11	+1000%	3
7.- Hipertensión arterial	0	10	+100%	3
8.- Otitis media aguda	14	10	-28.6%	3
9.- Conjuntivitis	8	10	+25.0%	3
10.- Vulvovaginitis	17	9	-47.1%	3

Fuente: SUAVE 2019 - 2020

*Información acumulada al 18 de enero de 2020

**Por 10,000 habitantes

"El orden de las primeras 10 causas, se toma con base al año 2020"

Diez principales causas de morbilidad Municipio de Colima 2020 vs. 2019*

SECRETARÍA DE SALUD
Y BIENESTAR SOCIAL

Diagnóstico	2019 Nº de Casos	2020 Nº de Casos	Porcentaje de variación	T a s a 2020**
1.- Infecciones respiratorias agudas	3,076	3,171	+3.1%	184
2.- Infecciones intestinales por otros organismos	712	509	-28.5%	30
3.- Infección de vías urinarias	479	341	-28.8%	20
4.- Úlceras, gastritis y duodenitis	167	157	-6.0%	9
5.- Otitis media aguda	89	151	+69.7%	9
6.- Obesidad	80	139	+73.8%	8
7.- Conjuntivitis	151	102	-32.5%	6
8.- Diabetes mellitus no insulondependiente (tipo II)	120	78	-35.0%	5
9.- Hipertensión arterial	131	70	-46.6%	4
10.- Asma	62	62	0.0%	4

Fuente: SUAVE 2019 - 2020

*Información acumulada al 18 de enero de 2020

**Por 10,000 habitantes

"El orden de las primeras 10 causas, se toma con base al año 2020"

Diez principales causas de morbilidad Municipio de Comala 2020 vs. 2019*

SECRETARÍA DE SALUD
Y BIENESTAR SOCIAL

Diagnóstico	2019 Nº de Casos	2020 Nº de Casos	Porcentaje de variación	T a s a 2020**
1.- Infecciones respiratorias agudas	192	165	-14.1%	69
2.- Intoxicación por picadura de alacrán	14	39	+178.6%	16
3.- Infecciones intestinales por otros organismos	19	24	+26.3%	10
4.- Infección de vías urinarias	13	14	+7.7%	6
5.-Gingivitis y enfermedad periodontal	18	9	-50.0%	4
6.- Otitis media aguda	20	4	-80.0%	2
7.- Conjuntivitis	9	4	-55.6%	2
8.- Escabiosis	2	3	+50.0%	1
9.- Vulvovaginitis	7	3	-57.1%	1
10.- Diabetes mellitus no insulondependiente (tipo II)	0	2	+100%	1

Fuente: SUAVE 2019 - 2020

*Información acumulada al 18 de enero de 2020

**Por 10,000 habitantes

"El orden de las primeras 10 causas, se toma con base al año 2020"

Diez principales causas de morbilidad Municipio de Coquimatlán 2020 vs. 2019*

SECRETARÍA DE SALUD
Y BIENESTAR SOCIAL

Diagnóstico	2019 Nº de Casos	2020 Nº de Casos	Porcentaje de variación	T a s a 2020**
1.- Infecciones respiratorias agudas	113	94	-16.8%	41
2.- Intoxicación por picadura de alacrán	23	40	+73.9%	18
3.- Faringitis y amigdalitis estreptocócicas	0	12	+100%	5
4.- Infección de vías urinarias	8	11	+37.5%	5
5.- Úlceras, gastritis y duodenitis	4	9	+125.0%	4
6.- Infecciones intestinales por otros organismos	12	7	-41.7%	3
7.- Otitis media aguda	2	5	+150.0%	2
8.- Vulvovaginitis	2	5	+150.0%	2
9.- Infección gonocócica del tracto	0	3	+100%	1
10.- Intoxicación por ponzoña de animales	0	1	+100%	0

Fuente: SUAVE 2019 - 2020

*Información acumulada al 18 de enero de 2020

**Por 10,000 habitantes

"El orden de las primeras 10 causas, se toma con base al año 2020"

Diez principales causas de morbilidad Municipio de Cuauhtémoc 2020 vs. 2019*

SECRETARÍA DE SALUD
Y BIENESTAR SOCIAL

Diagnóstico	2019 Nº de Casos	2020 Nº de Casos	Porcentaje de variación	T a s a 2020**
1.- Infecciones respiratorias agudas	549	561	+2.2%	184
2.- Infecciones intestinales por otros organismos	69	94	+36.2%	31
3.- Faringitis y amigdalitis estreptocócicas	0	87	+100%	29
4.- Infección de vías urinarias	58	61	+5.2%	20
5.- Úlceras gastritis y duodenitis	9	31	+244.4%	10
6.- Intoxicación por picadura de alacrán	7	20	+185.7%	7
7.- Conjuntivitis	20	18	-10.0%	6
8.- Intoxicación por ponzoña de animales	3	10	+233.3%	3
9.- Vulvovaginitis	4	10	+150.0%	3
10.- Obesidad	6	10	+66.7%	3

Fuente: SUAVE 2019 - 2020

*Información acumulada al 18 de enero de 2020

**Por 10,000 habitantes

"El orden de las primeras 10 causas, se toma con base al año 2020"

Diez principales causas de morbilidad Municipio de Ixtlahuacán 2020 vs. 2019*

SECRETARÍA DE SALUD
Y BIENESTAR SOCIAL

Diagnóstico	2019 Nº de Casos	2020 Nº de Casos	Porcentaje de variación	T a s a 2020**
1.- Infecciones respiratorias agudas	68	36	-47.1%	59
2.- Gingivitis y enfermedad periodontal	0	10	+100%	16
3.- Vulvovaginitis	1	2	+100%	3
4.- Infección de vías urinarias	10	2	-80.0%	3
5.- Intoxicación por picadura de alacrán	2	1	-50.0%	2
6.- Otitis media aguda	0	1	+100%	2
7.- Reporta sin movimiento	0	0	0.0%	0
8.- Reporta sin movimiento	0	0	0.0%	0
9.- Reporta sin movimiento	0	0	0.0%	0
10.- Reporta sin movimiento	0	0	0.0%	0

Fuente: SUAVE 2019 - 2020

*Información acumulada al 18 de enero de 2020

**Por 10,000 habitantes

"El orden de las primeras 10 causas, se toma con base al año 2020"

Diez principales causas de morbilidad
Municipio de Manzanillo
2020 vs. 2019*

SECRETARÍA DE SALUD
Y BIENESTAR SOCIAL

Diagnóstico	2019 Nº de Casos	2020 Nº de Casos	Porcentaje de variación	T a s a 2020**
1.- Infecciones respiratorias agudas	3,693	2,907	-21.3%	147
2.- Infecciones intestinales por otros organismos	666	501	-24.8%	25
3.- Infección de vías urinarias	442	414	-6.3%	21
4.- Úlceras, gastritis y duodenitis	178	199	+11.8%	10
5.- Intoxicación por picadura de alacrán	142	140	-1.4%	7
6.- Conjuntivitis	131	107	-18.3%	5
7.- Otitis media aguda	99	91	-8.1%	5
8.- Obesidad	142	90	-36.6%	5
9.- Vulvovaginitis	57	66	+15.8%	3
10.- Hipertensión arterial	42	55	+31.0%	3

Fuente: SUAVE 2019 - 2020

*Información acumulada al 18 de enero de 2020

**Por 10,000 habitantes

"El orden de las primeras 10 causas, se toma con base al año 2020"

Diez principales causas de morbilidad
Municipio de Minatitlán
2020 vs. 2019*

SECRETARÍA DE SALUD
Y BIENESTAR SOCIAL

Diagnóstico	2019 Nº de Casos	2020 Nº de Casos	Porcentaje de variación	T a s a 2020**
1.- Infecciones respiratorias agudas	410	314	-23.4%	332
2.- Infecciones intestinales por otros organismos	39	36	-7.7%	38
3.- Infección de vías urinarias	26	27	+3.8%	29
4.- Intoxicación por picadura de alacrán	9	16	+77.8%	17
5.- Úlceras, gastritis y duodenitis	7	12	+71.4%	13
6.- Otitis media aguda	11	11	0.0%	12
7.- Hipertensión arterial	3	8	+166.7%	8
8.- Gingivitis y enfermedad periodontal	4	5	+25.0%	5
9.- Vulvovaginitis	2	4	+100%	4
10.- Asma	1	3	+200%	3

Fuente: SUAVE 2019 - 2020

*Información acumulada al 18 de enero de 2020

**Por 10,000 habitantes

"El orden de las primeras 10 causas, se toma con base al año 2020"

Diez principales causas de morbilidad Municipio de Tecomán 2020 vs. 2019*

SECRETARÍA DE SALUD
Y BIENESTAR SOCIAL

Diagnóstico	2019 Nº de Casos	2020 Nº de Casos	Porcentaje de variación	T a s a 2020**
1.- Infecciones respiratorias agudas	1,660	1,374	-17.2%	101
2.- Infección de vías urinarias	215	213	-0.9%	16
3.- Intoxicación por picadura de alacrán	153	187	+22.2%	14
4.- Infecciones intestinales por otros organismos	157	132	-15.9%	10
5.- Úlceras, gastritis y duodenitis	182	114	-37.4%	8
6.- Otitis media aguda	76	69	-9.2%	5
7.- Vulvovaginitis	62	64	+3.2%	5
8.- Obesidad	36	33	-8.3%	2
9.- Asma	20	28	+40.0%	2
10.- Gingivitis y enfermedad periodontal	134	28	-79.1%	2

Fuente: SUAVE 2019 - 2020

*Información acumulada al 18 de enero de 2020

**Por 10,000 habitantes

"El orden de las primeras 10 causas, se toma con base al año 2020"

Diez principales causas de morbilidad Municipio de Villa de Álvarez 2020 vs. 2019*

SECRETARÍA DE SALUD
Y BIENESTAR SOCIAL

Diagnóstico	2019 Nº de Casos	2020 Nº de Casos	Porcentaje de variación	T a s a 2020**
1.- Infecciones respiratorias agudas	1,193	1,131	-5.2%	75
2.- Infección de vías urinarias	219	139	-36.5%	9
3.- Infecciones intestinales por otros organismos	182	91	-50.0%	6
4.- Obesidad	82	46	-43.9%	3
5.- Faringitis y amigdalitis estreptocócicas	0	44	+100%	3
6.- Conjuntivitis	84	19	-77.4%	1
7.- Vulvovaginitis	41	14	-65.9%	1
8.- Úlceras, gastritis y duodenitis	80	14	-82.5%	1
9.- Escabiosis	63	13	-79.4%	1
10.- Intoxicación por picadura de alacrán	7	12	+71.4%	1

Fuente: SUAVE 2019 - 2020

*Información acumulada al 18 de enero de 2020

**Por 10,000 habitantes

"El orden de las primeras 10 causas, se toma con base al año 2020"

Diez principales causas de morbilidad Estatal 2020 vs. 2019*

SECRETARÍA DE SALUD
Y BIENESTAR SOCIAL



SECRETARÍA DE SALUD Y
BIENESTAR SOCIAL

Comité Editorial

DRA. YADIRA AZUCENA MARTÍNEZ GUTIÉRREZ
DIRECTORA DE SERVICIOS DE SALUD

DR. RODOLFO FLORES GARCÍA
SUBDIRECTOR DE EPIDEMIOLOGÍA

Editor
DR. RODOLFO FLORES GARCÍA

Diseño
DR. RODOLFO FLORES GARCÍA
LI. CARLOS ARMANDO ESTRADA GUEDEA

Captura
C. ANA LILIA LEPE VÁZQUEZ,
L.A.P. y C.P. JESÚS ADRIÁN MURGUÍA CALVARIO

Diagnóstico	2019 Nº de Casos	2020 Nº de Casos	Porcentaje de variación	T a s a 2020**
1.- Infecciones respiratorias agudas	11,371	10,197	-10.3%	130
2.- Infecciones intestinales por otros organismos	1,920	1,449	-24.5%	19
3.- Infección de vías urinarias	1,531	1,262	-17.6%	16
4.- Intoxicación por picadura de alacrán	515	582	+13.0%	7
5.- Úlceras gastritis y duodenitis	659	556	-15.6%	7
6.- Otitis media aguda	404	361	-10.6%	5
7.- Obesidad	357	322	-9.8%	4
8.- Conjuntivitis	451	284	-37.0%	4
9.- Vulvovaginitis	267	224	-16.1%	3
10.- Hipertensión arterial	253	95	-62.5%	1

Fuente: SUAVE 2019 - 2020

*Información acumulada al 18 de enero de 2020

**Por 10,000 habitantes

"El orden de las primeras 10 causas, se toma con base al año 2020"