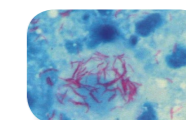
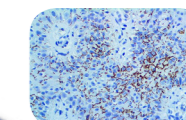


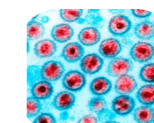
Dengue



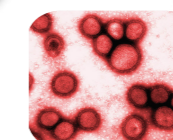
Tuberculosis



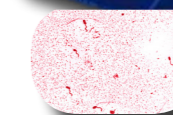
Sifilis



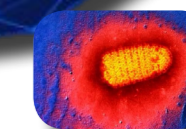
VIH



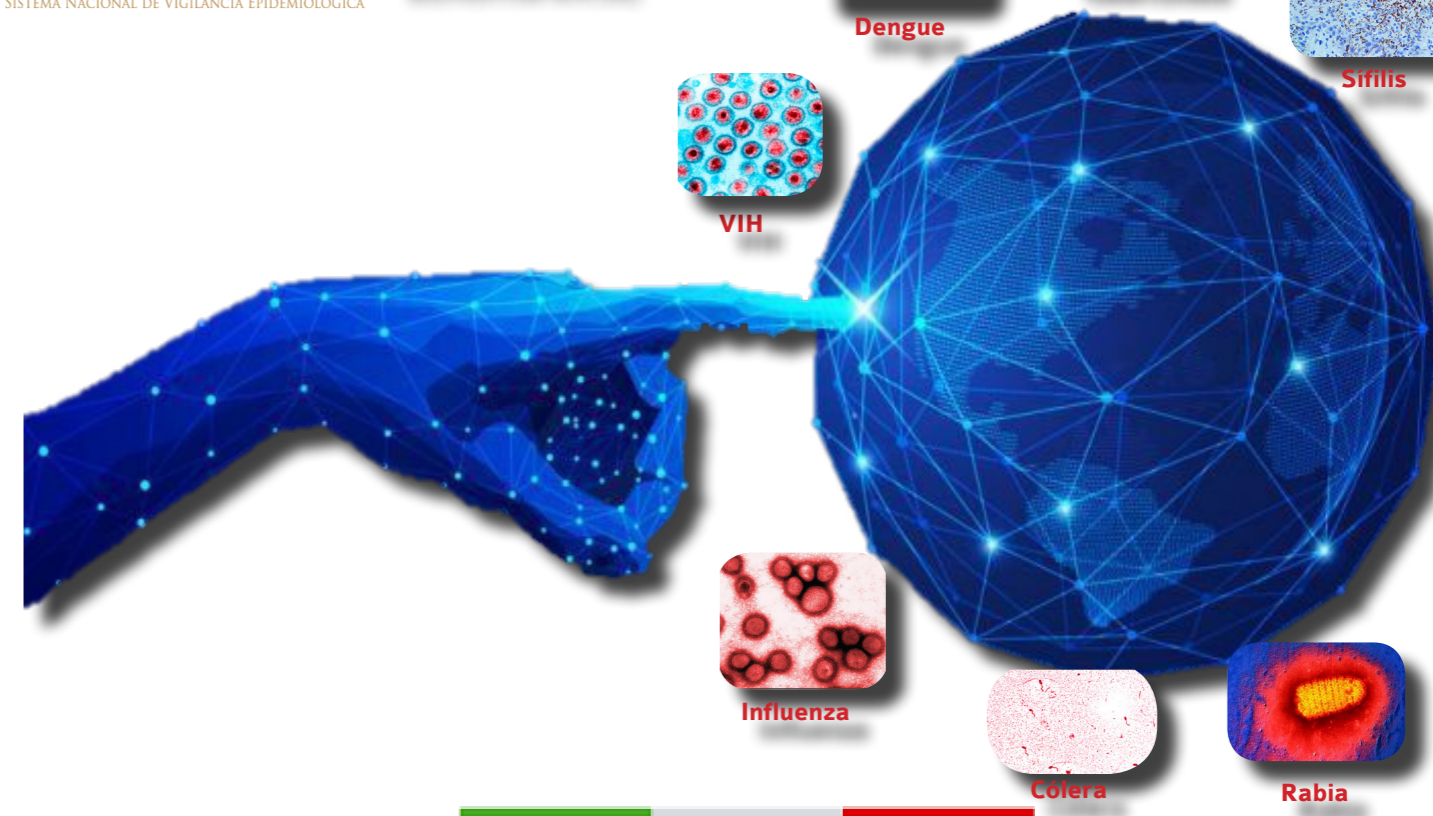
Influenza



Cólera



Rabia



SECRETARÍA DE SALUD Y BIENESTAR SOCIAL

COLIMA
GOBIERNO DEL ESTADO

Diez principales causas de morbilidad Municipio de Armería 2020 vs. 2019*

SECRETARÍA DE SALUD
Y BIENESTAR SOCIAL

Diagnóstico	2019 Nº de Casos	2020 Nº de Casos	Porcentaje de variación	T a s a 2020**
1.- Infecciones respiratorias agudas	307	284	-7.5%	83
2.- Intoxicación por picadura de alacrán	60	44	-26.7%	13
3.- Infecciones intestinales por otros organismos	34	31	-8.8%	9
4.- Infección de vías urinarias	38	21	-44.7%	6
5.- Úlceras, gastritis y duodenitis	14	12	-14.3%	4
6.- Asma	1	9	+800%	3
7.- Hipertensión arterial	0	7	+100%	2
8.- Otitis media aguda	13	6	-53.8%	2
9.- Gingivitis y enfermedad periodontal	6	5	-16.7%	1
10.- Vulvovaginitis	7	5	-28.6%	1

Fuente: SUAVE 2019 - 2020

*Información acumulada al 11 de enero de 2020

**Por 10,000 habitantes

"El orden de las primeras 10 causas, se toma con base al año 2020"

Diez principales causas de morbilidad Municipio de Colima 2020 vs. 2019*

SECRETARÍA DE SALUD
Y BIENESTAR SOCIAL

Diagnóstico	2019 Nº de Casos	2020 Nº de Casos	Porcentaje de variación	T a s a 2020**
1.- Infecciones respiratorias agudas	2,013	2,069	+2.8%	120
2.- Infecciones intestinales por otros organismos	501	372	-25.7%	22
3.- Infección de vías urinarias	291	234	-19.6%	14
4.- Obesidad	44	107	+143.2%	6
5.- Úlceras, gastritis y duodenitis	107	99	-7.5%	6
6.- Otitis media aguda	73	92	+26.0%	5
7.- Conjuntivitis	104	58	-44.2%	3
8.- Hipertensión arterial	84	52	-38.1%	3
9.- Asma	40	41	+2.5%	2
10.- Diabetes mellitus no insulodependiente (tipo II)	80	40	-50.0%	2

Fuente: SUAVE 2019 - 2020

*Información acumulada al 11 de enero de 2020

**Por 10,000 habitantes

"El orden de las primeras 10 causas, se toma con base al año 2020"

Diez principales causas de morbilidad Municipio de Comala 2020 vs. 2019*

SECRETARÍA DE SALUD
Y BIENESTAR SOCIAL

Diagnóstico	2019 Nº de Casos	2020 Nº de Casos	Porcentaje de variación	T a s a 2020**
1.- Infecciones respiratorias agudas	108	114	+5.6%	48
2.- Intoxicación por picadura de alacrán	5	28	+460.0%	12
3.- Infecciones intestinales por otros organismos	15	16	+6.7%	7
4.- Infección de vías urinarias	4	8	+100%	3
5.-Gingivitis y enfermedad periodontal	11	5	-54.5%	2
6.- Otitis media aguda	7	4	-42.9%	2
7.- Vulvovaginitis	3	3	0.0%	1
8.- Diabetes mellitus no insulondependiente (tipo II)	0	2	+100%	1
9.- Escabiosis	2	2	0.0%	1
10.- Candidiasis urogenital	1	2	+100%	1

Fuente: SUAVE 2019 - 2020

*Información acumulada al 11 de enero de 2020

**Por 10,000 habitantes

"El orden de las primeras 10 causas, se toma con base al año 2020"

Diez principales causas de morbilidad Municipio de Coquimatlán 2020 vs. 2019*

SECRETARÍA DE SALUD
Y BIENESTAR SOCIAL

Diagnóstico	2019 Nº de Casos	2020 Nº de Casos	Porcentaje de variación	T a s a 2020**
1.- Infecciones respiratorias agudas	83	60	-27.7%	26
2.- Intoxicación por picadura de alacrán	8	19	+137.5%	8
3.- Infección de vías urinarias	6	8	+33.3%	4
4.- Faringitis y amigdalitis estreptocócicas	0	6	+100%	3
5.- Úlceras, gastritis y duodenitis	0	6	+100%	3
6.- Infecciones intestinales por otros organismos	7	5	-28.6%	2
7.- Vulvovaginitis	2	4	+100%	2
8.- Infección gonocócica del tracto	0	2	+100%	1
9.- Otitis media aguda	2	2	0.0%	1
10.- Intoxicación por ponzoña de animales	0	1	+100%	0

Fuente: SUAVE 2019 - 2020

*Información acumulada al 11 de enero de 2020

**Por 10,000 habitantes

"El orden de las primeras 10 causas, se toma con base al año 2020"

Diez principales causas de morbilidad Municipio de Cuauhtémoc 2020 vs. 2019*

SECRETARÍA DE SALUD
Y BIENESTAR SOCIAL

Diagnóstico	2019 Nº de Casos	2020 Nº de Casos	Porcentaje de variación	T a s a 2020**
1.- Infecciones respiratorias agudas	352	357	+1.4%	117
2.- Faringitis y amigdalitis estreptocócicas	0	85	+100%	28
3.- Infecciones intestinales por otros organismos	46	65	+41.3%	21
4.- Infección de vías urinarias	31	30	-3.2%	10
5.- Úlceras gastritis y duodenitis	7	16	+128.6%	5
6.- Intoxicación por picadura de alacrán	4	13	+225.0%	4
7.- Conjuntivitis	14	11	-21.4%	4
8.- Vulvovaginitis	3	8	+166.7%	3
9.- Otitis media aguda	22	6	-72.7%	2
10.- Gingivitis y enfermedad periodontal	6	6	0.0%	2

Fuente: SUAVE 2019 - 2020

*Información acumulada al 11 de enero de 2020

**Por 10,000 habitantes

"El orden de las primeras 10 causas, se toma con base al año 2020"

Diez principales causas de morbilidad Municipio de Ixtlahuacán 2020 vs. 2019*

SECRETARÍA DE SALUD
Y BIENESTAR SOCIAL

Diagnóstico	2019 Nº de Casos	2020 Nº de Casos	Porcentaje de variación	T a s a 2020**
1.- Infecciones respiratorias agudas	52	24	-53.8%	39
2.- Gingivitis y enfermedad periodontal	0	7	+100%	11
3.- Intoxicación por picadura de alacrán	2	1	-50.0%	2
4.- Otitis media aguda	0	1	+100%	2
5.- Vulvovaginitis	1	1	0.0%	2
6.- Reporta sin movimiento	0	0	0.0%	0
7.- Reporta sin movimiento	0	0	0.0%	0
8.- Reporta sin movimiento	0	0	0.0%	0
9.- Reporta sin movimiento	0	0	0.0%	0
10.- Reporta sin movimiento	0	0	0.0%	0

Fuente: SUAVE 2019 - 2020

*Información acumulada al 11 de enero de 2020

**Por 10,000 habitantes

"El orden de las primeras 10 causas, se toma con base al año 2020"

Diez principales causas de morbilidad Municipio de Manzanillo 2020 vs. 2019*

SECRETARÍA DE SALUD
Y BIENESTAR SOCIAL

Diagnóstico	2019 Nº de Casos	2020 Nº de Casos	Porcentaje de variación	T a s a 2020**
1.- Infecciones respiratorias agudas	2,411	1,810	-24.9%	92
2.- Infecciones intestinales por otros organismos	457	324	-29.1%	16
3.- Infección de vías urinarias	258	276	+7.0%	14
4.- Úlceras, gastritis y duodenitis	107	143	+33.6%	7
5.- Intoxicación por picadura de alacrán	94	101	+7.4%	5
6.- Obesidad	79	66	-16.5%	3
7.- Conjuntivitis	94	65	-30.9%	3
8.- Otitis media aguda	62	57	-8.1%	3
9.- Vulvovaginitis	36	38	+5.6%	2
10.- Hipertensión arterial	20	37	+85.0%	2

Fuente: SUAVE 2019 - 2020

*Información acumulada al 11 de enero de 2020

**Por 10,000 habitantes

"El orden de las primeras 10 causas, se toma con base al año 2020"

Diez principales causas de morbilidad Municipio de Minatitlán 2020 vs. 2019*

SECRETARÍA DE SALUD
Y BIENESTAR SOCIAL

Diagnóstico	2019 Nº de Casos	2020 Nº de Casos	Porcentaje de variación	T a s a 2020**
1.- Infecciones respiratorias agudas	271	193	-28.8%	204
2.- Infecciones intestinales por otros organismos	23	25	+8.7%	26
3.- Infección de vías urinarias	15	18	+20.0%	19
4.- Intoxicación por picadura de alacrán	8	14	+75.0%	15
5.- Otitis media aguda	6	9	+50.0%	10
6.-Gingivitis y enfermedad periodontal	2	5	+150.0%	5
7.- Úlceras, gastritis y duodenitis	4	5	+25.0%	5
8.- Hipertensión arterial	2	4	+100%	4
9.- Vulvovaginitis	2	3	+50.0%	3
10.- Conjuntivitis	12	2	-83.3%	2

Fuente: SUAVE 2019 - 2020

*Información acumulada al 11 de enero de 2020

**Por 10,000 habitantes

"El orden de las primeras 10 causas, se toma con base al año 2020"

Diez principales causas de morbilidad Municipio de Tecomán 2020 vs. 2019*

Diagnóstico	2019 Nº de Casos	2020 Nº de Casos	Porcentaje de variación	T a s a 2020**
1.- Infecciones respiratorias agudas	1,150	852	-25.9%	63
2.- Infección de vías urinarias	118	139	+17.8%	10
3.- Infecciones intestinales por otros organismos	84	91	+8.3%	7
4.- Intoxicación por picadura de alacrán	106	85	-19.8%	6
5.- Úlceras, gastritis y duodenitis	108	54	-50.0%	4
6.- Otitis media aguda	26	45	+73.1%	3
7.- Vulvovaginitis	44	39	-11.4%	3
8.- Asma	13	21	+61.5%	2
9.- Obesidad	26	19	-26.9%	1
10.- Diabetes mellitus no insulondependiente (tipo II)	12	16	+33.3%	1

Fuente: SUAVE 2019 - 2020

*Información acumulada al 11 de enero de 2020

**Por 10,000 habitantes

"El orden de las primeras 10 causas, se toma con base al año 2020"

Diez principales causas de morbilidad Municipio de Villa de Álvarez 2020 vs. 2019*

Diagnóstico	2019 Nº de Casos	2020 Nº de Casos	Porcentaje de variación	T a s a 2020**
1.- Infecciones respiratorias agudas	822	747	-9.1%	50
2.- Infección de vías urinarias	142	87	-38.7%	6
3.- Infecciones intestinales por otros organismos	116	69	-40.5%	5
4.- Obesidad	68	26	-61.8%	2
5.- Faringitis y amigdalitis estreptocócicas	0	16	+100%	1
6.- Escabiosis	39	10	-74.4%	1
7.- Úlceras, gastritis y duodenitis	57	10	-82.5%	1
8.- Conjuntivitis	46	9	-80.4%	1
9.- Otitis media aguda	37	8	-78.4%	1
10.- Vulvovaginitis	22	8	-63.6%	1

Fuente: SUAVE 2019 - 2020

*Información acumulada al 11 de enero de 2020

**Por 10,000 habitantes

"El orden de las primeras 10 causas, se toma con base al año 2020"

Diez principales causas de morbilidad Estatal 2020 vs. 2019*

SECRETARÍA DE SALUD
Y BIENESTAR SOCIAL



SECRETARÍA DE SALUD Y
BIENESTAR SOCIAL

Comité Editorial

DRA. YADIRA AZUCENA MARTÍNEZ GUTIÉRREZ
DIRECTORA DE SERVICIOS DE SALUD

DR. RODOLFO FLORES GARCÍA
SUBDIRECTOR DE EPIDEMIOLOGÍA

Editor

DR. RODOLFO FLORES GARCÍA

Diseño

DR. RODOLFO FLORES GARCÍA
LI. CARLOS ARMANDO ESTRADA GUEDEA

Captura

C. ANA LILIA LEPE VÁZQUEZ,
L.A.P. y C.P. JESÚS ADRIÁN MURGUÍA CALVARIO

Diagnóstico	2019 Nº de Casos	2020 Nº de Casos	Porcentaje de variación	T a s a 2020**
1.- Infecciones respiratorias agudas	7,569	6,510	-14.0%	83
2.- Infecciones intestinales por otros organismos	1,290	998	-22.6%	13
3.- Infección de vías urinarias	911	821	-9.9%	10
4.- Intoxicación por picadura de alacrán	341	345	+1.2%	4
5.- Úlceras gastritis y duodenitis	408	345	-15.4%	4
6.- Otitis media aguda	248	230	-7.3%	3
7.- Obesidad	233	226	-3.0%	3
8.- Conjuntivitis	295	165	-44.1%	2
9.- Vulvovaginitis	177	143	-19.2%	2
10.- Faringitis y amigdalitis estreptocócicas	39	129	+230.8%	2

Fuente: SUAVE 2019 - 2020

*Información acumulada al 11 de enero de 2020

**Por 10,000 habitantes

"El orden de las primeras 10 causas, se toma con base al año 2020"