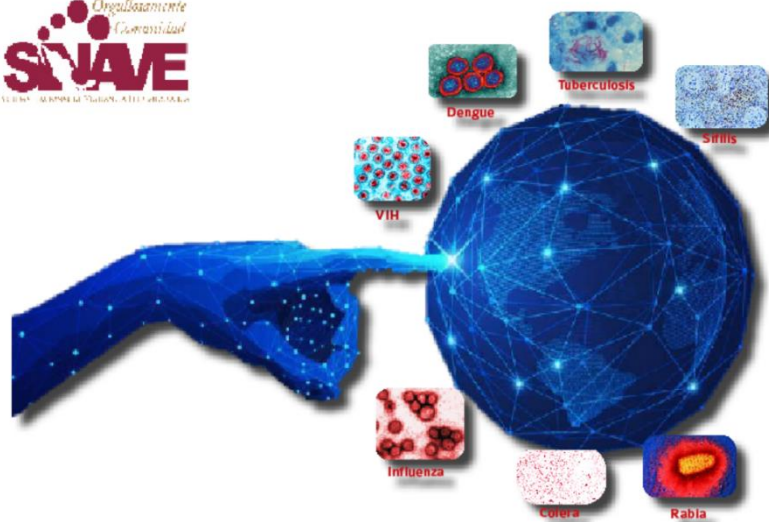


**COLIMA**  
Gobierno del Estado

Salud

Servicios de Salud del Estado de Colima  
Dirección de Servicios de Salud  
Subdirección de Epidemiología

Boletín Epidemiológico Estadístico  
Año 8, Número 43



**COLIMA**  
Gobierno del Estado

Salud

**Comité Editorial**

Dr. Iván Gutiérrez Molina

*Director de Servicios de Salud*

Dr. Luis Arturo Hernández Gálvez

*Subdirector de Epidemiología*

**Editor**

Dr. Luis Arturo Hernández Gálvez

**Captura**

C. Ana Lilia Lepe Vázquez

L.A.P. Y C.P. Jesús Adrián Murguía Calvario

Viernes 10 de noviembre de 2023

Diez principales causas de morbilidad  
Municipio de Armería  
2022 vs 2023\*

Diagnóstico	2022 No. de casos	2023 No. de casos	% de variación	Tasa 2023
<i>Infecciones respiratorias agudas</i>	3,171	5,815	+83.4%	1,635
<i>Intoxicación por picadura de alacrán</i>	1,361	1,356	-0.4%	381
<i>Infección de vías urinarias</i>	841	809	-3.8%	227
<i>Infecciones intestinales por otros organismos y las mal definidas</i>	374	607	+62.3%	171
<i>Úlceras, gastritis y duodenitis</i>	175	443	+153.1%	125
<i>Otitis media aguda</i>	201	233	+15.9%	66
<i>Conjuntivitis</i>	104	213	+104.8%	60
<i>Vulvovaginitis</i>	165	145	-12.1%	41
<i>Obesidad</i>	215	142	-34.0%	40
<i>Dengue no grave</i>	92	133	+44.6%	37

Fuente: SUAVE 2022 - 2022.

\* Información acumulada al 28 de octubre de 2023.

\*\* Por 10,000 habitantes.

“El orden de las primeras 10 causas, se toma con base al año 2023”

Diez principales causas de morbilidad  
Municipio de Colima  
2022 vs 2023\*

Diagnóstico	2022 No. de casos	2023 No. de casos	% de variación	Tasa 2023
<i>Infecciones respiratorias agudas</i>	20,224	25,436	+25.8%	1,421
<i>COVID-19</i>	30,978	8,870	-71.4%	496
<i>Infecciones intestinales por otros organismos y las mal definidas</i>	4,946	5,718	+15.6%	319
<i>Infección de vías urinarias</i>	3,846	5,277	+37.2%	295
<i>Gingivitis y enfermedad periodontal</i>	2,031	2,715	+33.7%	152
<i>Obesidad</i>	2,119	2,146	+1.3%	120
<i>Úlceras, gastritis y duodenitis</i>	763	1,632	+113.9%	91
<i>Conjuntivitis</i>	870	1,616	+85.7%	90
<i>Otitis media aguda</i>	802	1,364	+70.1%	76
<i>Hipertensión arterial</i>	809	1,262	+56.0%	71

Fuente: SUAVE 2022 - 2022.

\* Información acumulada al 28 de octubre de 2023.

\*\* Por 10,000 habitantes.

“El orden de las primeras 10 causas, se toma con base al año 2023”

Diez principales causas de morbilidad  
Municipio de Comala  
2022 vs 2023\*

Diagnóstico	2022 No. de casos	2023 No. de casos	% de variación	Tasa 2023
<i>Infecciones respiratorias agudas</i>	1,516	1,921	+26.7%	780
<i>Infección de vías urinarias</i>	183	356	+94.5%	144
<i>Infecciones intestinales por otros organismos y las mal definidas</i>	260	307	+18.1%	125
<i>Intoxicación por picadura de alacrán</i>	231	277	+19.9%	112
<i>Faringitis y amigdalitis estreptocócicas</i>	74	168	+127.0%	68
<i>Otitis media aguda</i>	44	131	+197.7%	53
<i>Gingivitis y enfermedad periodontal</i>	161	109	-32.3%	44
<i>Conjuntivitis</i>	34	105	+208.8%	43
<i>Obesidad</i>	34	105	+208.8%	43
<i>Vulvovaginitis</i>	61	90	+47.5%	37

Fuente: SUAVE 2022 - 2022.

\* Información acumulada al 28 de octubre de 2023.

\*\* Por 10,000 habitantes.

“El orden de las primeras 10 causas, se toma con base al año 2023”

Diez principales causas de morbilidad  
Municipio de Coquimatlán  
2022 vs 2023\*

Diagnóstico	2022 No. de casos	2023 No. de casos	% de variación	Tasa 2023
<i>Infecciones respiratorias agudas</i>	832	1,357	+63.1%	570
<i>Intoxicación por picadura de alacrán</i>	458	439	-4.1%	184
<i>Infección de vías urinarias</i>	136	302	+122.1%	127
<i>Infecciones intestinales por otros organismos y las mal definidas</i>	127	256	+101.6%	108
<i>Depresión</i>	61	143	+134.4%	60
<i>Úlceras, gastritis y duodenitis</i>	54	97	+79.6%	41
<i>Otitis media aguda</i>	40	85	+112.5%	36
<i>COVID-19</i>	221	80	-63.8%	34
<i>Conjuntivitis</i>	38	72	+89.5%	30
<i>Vulvovaginitis</i>	51	55	+7.8%	23

Fuente: SUAVE 2022 - 2022.

\* Información acumulada al 28 de octubre de 2023.

\*\* Por 10,000 habitantes.

“El orden de las primeras 10 causas, se toma con base al año 2023”

Diez principales causas de morbilidad  
Municipio de Cuauhtémoc  
2022 vs 2023\*

Diagnóstico	2022 No. de casos	2023 No. de casos	% de variación	Tasa 2023
<i>Infecciones respiratorias agudas</i>	3,279	4,077	+24.3%	1,295
<i>Infección de vías urinarias</i>	419	578	+37.9%	184
<i>Infecciones intestinales por otros organismos y las mal definidas</i>	448	497	+10.9%	158
<i>Depresión</i>	9	329	+3,555.6%	105
<i>Obesidad</i>	186	304	+63.4%	97
<i>Conjuntivitis</i>	144	195	+35.4%	62
<i>Hipertensión arterial</i>	25	144	+476.0%	46
<i>Intoxicación por picadura de alacrán</i>	108	129	+19.4%	41
<i>Diabetes mellitus no insulín dependiente [Tipo II]</i>	26	119	+357.7%	38
<i>Gingivitis y enfermedad periodontal</i>	149	116	-22.1%	37

Fuente: SUAVE 2022 - 2022.

\* Información acumulada al 28 de octubre de 2023.

\*\* Por 10,000 habitantes.

“El orden de las primeras 10 causas, se toma con base al año 2023”

Diez principales causas de morbilidad  
Municipio de Ixtlahuacán  
2022 vs 2023\*

Diagnóstico	2022 No. de casos	2023 No. de casos	% de variación	Tasa 2023
<i>Infecciones respiratorias agudas</i>	1,152	1,849	+60.5%	2,915
<i>Infección de vías urinarias</i>	179	298	+66.5%	470
<i>Infecciones intestinales por otros organismos y las mal definidas</i>	183	295	+61.2%	465
<i>Intoxicación por picadura de alacrán</i>	264	277	+4.9%	437
<i>Otitis media aguda</i>	95	212	+123.2%	334
<i>Úlceras, gastritis y duodenitis</i>	11	170	+1,445.5%	268
<i>Vulvovaginitis</i>	43	131	+204.7%	206
<i>COVID-19</i>	327	109	-66.7%	172
<i>Asma</i>	41	89	+117.1%	140
<i>Gingivitis y enfermedad periodontal</i>	65	77	+18.5%	121

Fuente: SUAVE 2022 - 2022.

\* Información acumulada al 28 de octubre de 2023.

\*\* Por 10,000 habitantes.

“El orden de las primeras 10 causas, se toma con base al año 2023”

Diez principales causas de morbilidad  
Municipio de Manzanillo  
2022 vs 2023\*

Diagnóstico	2022 No. de casos	2023 No. de casos	% de variación	Tasa 2023
<i>Infecciones respiratorias agudas</i>	34,073	42,105	+23.6%	2,038
<i>Infecciones intestinales por otros organismos y las mal definidas</i>	5,577	7,360	+32.0%	356
<i>Infección de vías urinarias</i>	5,842	6,483	+11.0%	314
<i>Obesidad</i>	2,821	3,329	+18.0%	161
<i>COVID-19</i>	16,395	2,564	-84.4%	124
<i>Úlceras, gastritis y duodenitis</i>	2,346	2,317	-1.2%	112
<i>Conjuntivitis</i>	1,063	1,853	+74.3%	90
<i>Intoxicación por picadura de alacrán</i>	1,735	1,744	+0.5%	84
<i>Otitis media aguda</i>	2,381	1,682	-29.4%	81
<i>Gingivitis y enfermedad periodontal</i>	796	1,215	+52.6%	59

Fuente: SUAVE 2022 - 2022.

\* Información acumulada al 28 de octubre de 2023.

\*\* Por 10,000 habitantes.

“El orden de las primeras 10 causas, se toma con base al año 2023”

Diez principales causas de morbilidad  
Municipio de Minatitlán  
2022 vs 2023\*

Diagnóstico	2022 No. de casos	2023 No. de casos	% de variación	Tasa 2023
<i>Infecciones respiratorias agudas</i>	3,772	4,412	+17.0%	4,487
<i>Infecciones intestinales por otros organismos y las mal definidas</i>	571	667	+16.8%	678
<i>Infección de vías urinarias</i>	355	487	+37.2%	495
<i>Gingivitis y enfermedad periodontal</i>	179	410	+129.1%	417
<i>Intoxicación por picadura de alacrán</i>	209	259	+23.9%	263
<i>Úlceras, gastritis y duodenitis</i>	166	250	+50.6%	254
<i>Otitis media aguda</i>	186	248	+33.3%	252
<i>Conjuntivitis</i>	70	217	+210.0%	221
<i>COVID-19</i>	592	89	-85.0%	91
<i>Vulvovaginitis</i>	50	76	+52.0%	77

Fuente: SUAVE 2022 - 2022.

\* Información acumulada al 28 de octubre de 2023.

\*\* Por 10,000 habitantes.

“El orden de las primeras 10 causas, se toma con base al año 2023”

Diez principales causas de morbilidad  
Municipio de Tecomán  
2022 vs 2023\*

Diagnóstico	2022 No. de casos	2023 No. de casos	% de variación	Tasa 2023
<i>Infecciones respiratorias agudas</i>	12,498	20,817	+66.6%	1,469
<i>Infección de vías urinarias</i>	3,202	3,649	+14.0%	257
<i>Intoxicación por picadura de alacrán</i>	2,180	2,880	+32.1%	203
<i>Infecciones intestinales por otros organismos y las mal definidas</i>	1,342	2,483	+85.0%	175
<i>Gingivitis y enfermedad periodontal</i>	1,484	1,315	-11.4%	93
<i>Otitis media aguda</i>	679	1,245	+83.4%	88
<i>Úlceras, gastritis y duodenitis</i>	936	1,056	+12.8%	74
<i>Vulvovaginitis</i>	590	653	+10.7%	46
<i>Obesidad</i>	942	630	-33.1%	44
<i>Diabetes mellitus no insulino dependiente [Tipo II]</i>	502	585	+16.5%	41

Fuente: SUAVE 2022 - 2022.

\* Información acumulada al 28 de octubre de 2023.

\*\* Por 10,000 habitantes.

“El orden de las primeras 10 causas, se toma con base al año 2023”

Diez principales causas de morbilidad  
Municipio de Villa de Álvarez  
2022 vs 2023\*

Diagnóstico	2022 No. de casos	2023 No. de casos	% de variación	Tasa 2023
<i>Infecciones respiratorias agudas</i>	7,091	8,751	+23.4%	556
<i>COVID-19</i>	16,214	5,615	-65.4%	356
<i>Infección de vías urinarias</i>	1,484	1,850	+24.7%	117
<i>Infecciones intestinales por otros organismos y las mal definidas</i>	698	1,489	+113.3%	95
<i>Obesidad</i>	742	975	+31.4%	62
<i>Gingivitis y enfermedad periodontal</i>	589	578	-1.9%	37
<i>Hipertensión arterial</i>	376	475	+26.3%	30
<i>Conjuntivitis</i>	224	464	+107.1%	29
<i>Faringitis y amigdalitis estreptocócicas</i>	131	403	+207.6%	26
<i>Úlceras, gastritis y duodenitis</i>	334	347	+3.9%	22

Fuente: SUAVE 2022 - 2022.

\* Información acumulada al 28 de octubre de 2023.

\*\* Por 10,000 habitantes.

“El orden de las primeras 10 causas, se toma con base al año 2023”

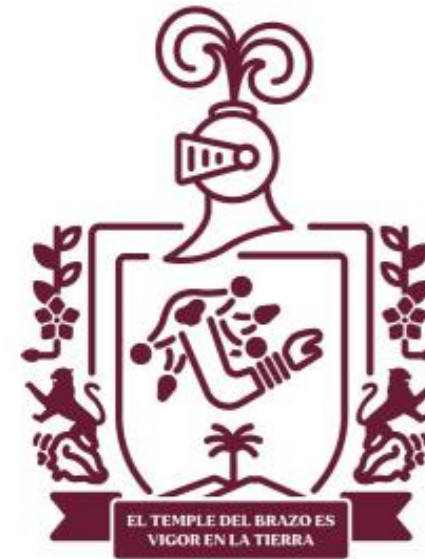
**Diez principales causas de morbilidad**  
Estatal  
2022 vs 2023\*

Diagnóstico	2022 No. de casos	2023 No. de casos	% de variación	Tasa 2023
<i>Infecciones respiratorias agudas</i>	87,608	116,540	+33.0%	14,272
<i>Infección de vías urinarias</i>	16,487	20,089	+21.8%	2,460
<i>Infecciones intestinales por otros organismos y las mal definidas</i>	14,526	19,679	+35.5%	2,410
<i>COVID-19</i>	76,495	17,853	-76.7%	2,186
<i>Intoxicación por picadura de alacrán</i>	7,426	8,105	+9.1%	993
<i>Obesidad</i>	7,146	7,722	+8.1%	946
<i>Gingivitis y enfermedad periodontal</i>	5,486	6,593	+20.2%	807
<i>Úlceras, gastritis y duodenitis</i>	4,849	6,441	+32.8%	789
<i>Otitis media aguda</i>	4,531	5,511	+21.6%	675
<i>Conjuntivitis</i>	2,757	5,241	+90.1%	642

Fuente: SUAVE 2022 - 2022.

\* Información acumulada al 28 de octubre de 2023.

\*\* Por 10,000 habitantes.



Salud