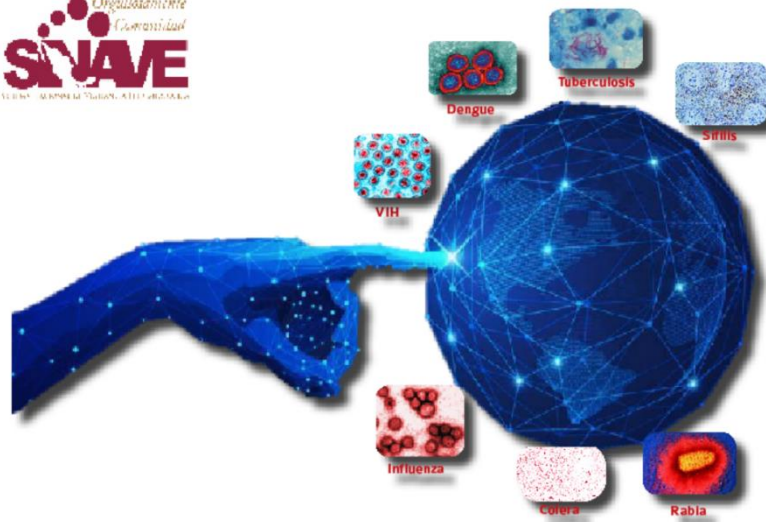


COLIMA
Gobierno del Estado

Salud

Servicios de Salud del Estado de Colima
Dirección de Servicios de Salud
Subdirección de Epidemiología

Boletín Epidemiológico Estadístico
Año 8, Número 41



Viernes 27 de octubre de 2023



COLIMA
Gobierno del Estado

Salud

Comité Editorial

Dr. Iván Gutiérrez Molina

Director de Servicios de Salud

Dr. Luis Arturo Hernández Gálvez

Subdirector de Epidemiología

Editor

Dr. Luis Arturo Hernández Gálvez

Captura

C. Ana Lilia Lepe Vázquez

L.A.P. Y C.P. Jesús Adrián Murguía Calvario

Diez principales causas de morbilidad
Municipio de Armería
2022 vs 2023*

Diagnóstico	2022 No. de casos	2023 No. de casos	% de variación	Tasa 2023
<i>Infecciones respiratorias agudas</i>	2,936	5,472	+86.4%	1,538
<i>Intoxicación por picadura de alacrán</i>	1,277	1,265	-0.9%	356
<i>Infección de vías urinarias</i>	800	770	-3.8%	216
<i>Infecciones intestinales por otros organismos y las mal definidas</i>	348	582	+67.2%	164
<i>Úlceras, gastritis y duodenitis</i>	172	431	+150.6%	121
<i>Otitis media aguda</i>	187	221	+18.2%	62
<i>Conjuntivitis</i>	99	207	+109.1%	58
<i>Vulvovaginitis</i>	155	141	-9.0%	40
<i>Obesidad</i>	211	138	-34.6%	39
<i>COVID-19</i>	1,403	119	-91.5%	33

Fuente: SUAVE 2022 - 2022.

* Información acumulada al 14 de octubre de 2023.

** Por 10,000 habitantes.

“El orden de las primeras 10 causas, se toma con base al año 2023”

Diez principales causas de morbilidad
Municipio de Colima
2022 vs 2023*

Diagnóstico	2022 No. de casos	2023 No. de casos	% de variación	Tasa 2023
<i>Infecciones respiratorias agudas</i>	18,865	23,861	+26.5%	1,333
<i>COVID-19</i>	30,305	8,816	-70.9%	493
<i>Infecciones intestinales por otros organismos y las mal definidas</i>	4,751	5,425	+14.2%	303
<i>Infección de vías urinarias</i>	3,596	5,014	+39.4%	280
<i>Gingivitis y enfermedad periodontal</i>	1,921	2,616	+36.2%	146
<i>Obesidad</i>	2,051	2,072	+1.0%	116
<i>Conjuntivitis</i>	810	1,528	+88.6%	85
<i>Úlceras, gastritis y duodenitis</i>	729	1,523	+108.9%	85
<i>Otitis media aguda</i>	741	1,271	+71.5%	71
<i>Hipertensión arterial</i>	781	1,219	+56.1%	68

Fuente: SUAVE 2022 - 2022.

* Información acumulada al 14 de octubre de 2023.

** Por 10,000 habitantes.

“El orden de las primeras 10 causas, se toma con base al año 2023”

Diez principales causas de morbilidad
Municipio de Comala
2022 vs 2023*

Diagnóstico	2022 No. de casos	2023 No. de casos	% de variación	Tasa 2023
<i>Infecciones respiratorias agudas</i>	1,415	1,777	+25.6%	721
<i>Infección de vías urinarias</i>	174	347	+99.4%	141
<i>Infecciones intestinales por otros organismos y las mal definidas</i>	253	287	+13.4%	116
<i>Intoxicación por picadura de alacrán</i>	215	266	+23.7%	108
<i>Faringitis y amigdalitis estreptocócicas</i>	71	158	+122.5%	64
<i>Otitis media aguda</i>	38	124	+226.3%	50
<i>Gingivitis y enfermedad periodontal</i>	151	107	-29.1%	43
<i>Conjuntivitis</i>	33	100	+203.0%	41
<i>Obesidad</i>	33	96	+190.9%	39
<i>Vulvovaginitis</i>	58	84	+44.8%	34

Fuente: SUAVE 2022 - 2022.

* Información acumulada al 14 de octubre de 2023.

** Por 10,000 habitantes.

“El orden de las primeras 10 causas, se toma con base al año 2023”

Diez principales causas de morbilidad
Municipio de Coquimatlán
2022 vs 2023*

Diagnóstico	2022 No. de casos	2023 No. de casos	% de variación	Tasa 2023
<i>Infecciones respiratorias agudas</i>	762	1,302	+70.9%	547
<i>Intoxicación por picadura de alacrán</i>	429	397	-7.5%	167
<i>Infección de vías urinarias</i>	125	285	+128.0%	120
<i>Infecciones intestinales por otros organismos y las mal definidas</i>	122	253	+107.4%	106
<i>Depresión</i>	53	135	+154.7%	57
<i>Úlceras, gastritis y duodenitis</i>	52	92	+76.9%	39
<i>COVID-19</i>	218	80	-63.3%	34
<i>Otitis media aguda</i>	37	78	+110.8%	33
<i>Conjuntivitis</i>	34	69	+102.9%	29
<i>Vulvovaginitis</i>	50	49	-2.0%	21

Fuente: SUAVE 2022 - 2022.

* Información acumulada al 14 de octubre de 2023.

** Por 10,000 habitantes.

“El orden de las primeras 10 causas, se toma con base al año 2023”

Diez principales causas de morbilidad
Municipio de Cuauhtémoc
2022 vs 2023*

Diagnóstico	2022 No. de casos	2023 No. de casos	% de variación	Tasa 2023
<i>Infecciones respiratorias agudas</i>	3,035	3,781	+24.6%	1,201
<i>Infección de vías urinarias</i>	391	554	+41.7%	176
<i>Infecciones intestinales por otros organismos y las mal definidas</i>	432	482	+11.6%	153
<i>Depresión</i>	8	320	+3,900.0%	102
<i>Obesidad</i>	175	289	+65.1%	92
<i>Conjuntivitis</i>	135	187	+38.5%	59
<i>Hipertensión arterial</i>	24	141	+487.5%	45
<i>Diabetes mellitus no insulino dependiente [Tipo II]</i>	25	116	+364.0%	37
<i>Intoxicación por picadura de alacrán</i>	103	115	+11.7%	37
<i>Gingivitis y enfermedad periodontal</i>	147	112	-23.8%	36

Fuente: SUAVE 2022 - 2022.

* Información acumulada al 14 de octubre de 2023.

** Por 10,000 habitantes.

“El orden de las primeras 10 causas, se toma con base al año 2023”

Diez principales causas de morbilidad
Municipio de Ixtlahuacán
2022 vs 2023*

Diagnóstico	2022 No. de casos	2023 No. de casos	% de variación	Tasa 2023
<i>Infecciones respiratorias agudas</i>	1,064	1,781	+67.4%	2,807
<i>Infecciones intestinales por otros organismos y las mal definidas</i>	168	295	+75.6%	465
<i>Infección de vías urinarias</i>	173	289	+67.1%	456
<i>Intoxicación por picadura de alacrán</i>	256	252	-1.6%	397
<i>Otitis media aguda</i>	92	202	+119.6%	318
<i>Úlceras, gastritis y duodenitis</i>	11	148	+1,245.5%	233
<i>Vulvovaginitis</i>	43	127	+195.3%	200
<i>COVID-19</i>	295	109	-63.1%	172
<i>Asma</i>	38	82	+115.8%	129
<i>Gingivitis y enfermedad periodontal</i>	60	73	+21.7%	115

Fuente: SUAVE 2022 - 2022.

* Información acumulada al 14 de octubre de 2023.

** Por 10,000 habitantes.

“El orden de las primeras 10 causas, se toma con base al año 2023”

Diez principales causas de morbilidad
Municipio de Manzanillo
2022 vs 2023*

Diagnóstico	2022 No. de casos	2023 No. de casos	% de variación	Tasa 2023
<i>Infecciones respiratorias agudas</i>	32,287	38,464	+19.1%	1,862
<i>Infecciones intestinales por otros organismos y las mal definidas</i>	5,296	7,018	+32.5%	340
<i>Infección de vías urinarias</i>	5,452	6,199	+13.7%	300
<i>Obesidad</i>	2,698	3,171	+17.5%	153
<i>COVID-19</i>	16,274	2,559	-84.3%	124
<i>Úlceras, gastritis y duodenitis</i>	2,245	2,231	-0.6%	108
<i>Conjuntivitis</i>	998	1,774	+77.8%	86
<i>Intoxicación por picadura de alacrán</i>	1,614	1,635	+1.3%	79
<i>Otitis media aguda</i>	2,290	1,523	-33.5%	74
<i>Gingivitis y enfermedad periodontal</i>	747	1,147	+53.5%	56

Fuente: SUAVE 2022 - 2022.

* Información acumulada al 14 de octubre de 2023.

** Por 10,000 habitantes.

“El orden de las primeras 10 causas, se toma con base al año 2023”

Diez principales causas de morbilidad
Municipio de Minatitlán
2022 vs 2023*

Diagnóstico	2022 No. de casos	2023 No. de casos	% de variación	Tasa 2023
<i>Infecciones respiratorias agudas</i>	3,402	4,224	+24.2%	4,296
<i>Infecciones intestinales por otros organismos y las mal definidas</i>	547	637	+16.5%	648
<i>Infección de vías urinarias</i>	343	465	+35.6%	473
<i>Gingivitis y enfermedad periodontal</i>	147	407	+176.9%	414
<i>Intoxicación por picadura de alacrán</i>	199	243	+22.1%	247
<i>Úlceras, gastritis y duodenitis</i>	155	243	+56.8%	247
<i>Otitis media aguda</i>	173	233	+34.7%	237
<i>Conjuntivitis</i>	65	215	+230.8%	219
<i>COVID-19</i>	581	89	-84.7%	91
<i>Vulvovaginitis</i>	45	73	+62.2%	74

Fuente: SUAVE 2022 - 2022.

* Información acumulada al 14 de octubre de 2023.

** Por 10,000 habitantes.

“El orden de las primeras 10 causas, se toma con base al año 2023”

Diez principales causas de morbilidad
Municipio de Tecomán
2022 vs 2023*

Diagnóstico	2022 No. de casos	2023 No. de casos	% de variación	Tasa 2023
<i>Infecciones respiratorias agudas</i>	11,849	19,842	+67.5%	1,400
<i>Infección de vías urinarias</i>	3,040	3,503	+15.2%	247
<i>Intoxicación por picadura de alacrán</i>	2,002	2,680	+33.9%	189
<i>Infecciones intestinales por otros organismos y las mal definidas</i>	1,279	2,407	+88.2%	170
<i>Gingivitis y enfermedad periodontal</i>	1,452	1,276	-12.1%	90
<i>Otitis media aguda</i>	616	1,184	+92.2%	84
<i>Úlceras, gastritis y duodenitis</i>	905	993	+9.7%	70
<i>Vulvovaginitis</i>	572	627	+9.6%	44
<i>Obesidad</i>	907	601	-33.7%	42
<i>Diabetes mellitus no insulino dependiente [Tipo II]</i>	494	560	+13.4%	40

Fuente: SUAVE 2022 - 2022.

* Información acumulada al 14 de octubre de 2023.

** Por 10,000 habitantes.

“El orden de las primeras 10 causas, se toma con base al año 2023”

Diez principales causas de morbilidad
Municipio de Villa de Álvarez
2022 vs 2023*

Diagnóstico	2022 No. de casos	2023 No. de casos	% de variación	Tasa 2023
<i>Infecciones respiratorias agudas</i>	6,676	8,041	+20.4%	510
<i>COVID-19</i>	15,815	5,606	-64.6%	356
<i>Infección de vías urinarias</i>	1,402	1,769	+26.2%	112
<i>Infecciones intestinales por otros organismos y las mal definidas</i>	664	1,424	+114.5%	90
<i>Obesidad</i>	711	931	+30.9%	59
<i>Gingivitis y enfermedad periodontal</i>	562	550	-2.1%	35
<i>Hipertensión arterial</i>	346	470	+35.8%	30
<i>Conjuntivitis</i>	215	453	+110.7%	29
<i>Faringitis y amigdalitis estreptocócicas</i>	127	402	+216.5%	26
<i>Úlceras, gastritis y duodenitis</i>	319	337	+5.6%	21

Fuente: SUAVE 2022 - 2022.

* Información acumulada al 14 de octubre de 2023.

** Por 10,000 habitantes.

“El orden de las primeras 10 causas, se toma con base al año 2023”

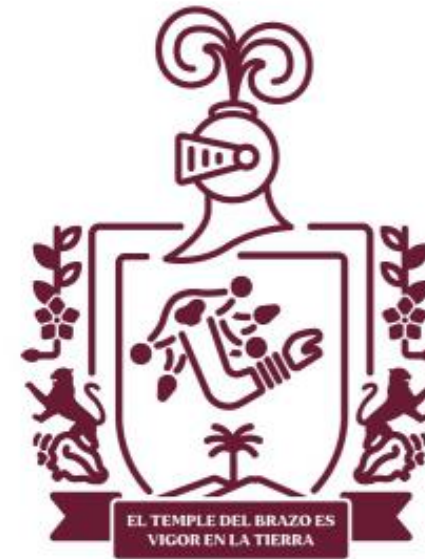
Diez principales causas de morbilidad
Estatal
2022 vs 2023*

Diagnóstico	2022 No. de casos	2023 No. de casos	% de variación	Tasa 2023
<i>Infecciones respiratorias agudas</i>	82,291	108,545	+31.9%	13,293
<i>Infección de vías urinarias</i>	15,496	19,195	+23.9%	2,351
<i>Infecciones intestinales por otros organismos y las mal definidas</i>	13,860	18,810	+35.7%	2,304
<i>COVID-19</i>	75,157	17,779	-76.3%	2,177
<i>Intoxicación por picadura de alacrán</i>	6,914	7,537	+9.0%	923
<i>Obesidad</i>	6,870	7,386	+7.5%	905
<i>Gingivitis y enfermedad periodontal</i>	5,214	6,344	+21.7%	777
<i>Úlceras, gastritis y duodenitis</i>	4,651	6,121	+31.6%	750
<i>Otitis media aguda</i>	4,262	5,127	+20.3%	628
<i>Conjuntivitis</i>	2,586	5,019	+94.1%	615

Fuente: SUAVE 2022 - 2022.

* Información acumulada al 14 de octubre de 2023.

** Por 10,000 habitantes.



Salud