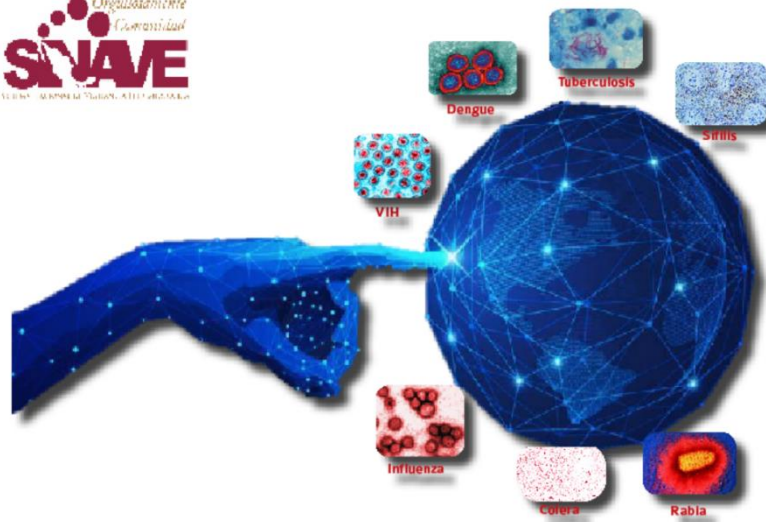


COLIMA
Gobierno del Estado

Salud

Servicios de Salud del Estado de Colima
Dirección de Servicios de Salud
Subdirección de Epidemiología

Boletín Epidemiológico Estadístico
Año 8, Número 38



Viernes 06 de octubre de 2023



COLIMA
Gobierno del Estado

Salud

Comité Editorial

Dr. Iván Gutiérrez Molina

Director de Servicios de Salud

Dr. Luis Arturo Hernández Gálvez

Subdirector de Epidemiología

Editor

Dr. Luis Arturo Hernández Gálvez

Captura

C. Ana Lilia Lepe Vázquez

L.A.P. Y C.P. Jesús Adrián Murguía Calvario

Diez principales causas de morbilidad
Municipio de Armería
2022 vs 2023*

Diagnóstico	2022 No. de casos	2023 No. de casos	% de variación	Tasa 2023
<i>Infecciones respiratorias agudas</i>	2,593	4,989	+92.4%	1,403
<i>Intoxicación por picadura de alacrán</i>	1,142	1,150	+0.7%	323
<i>Infección de vías urinarias</i>	744	719	-3.4%	202
<i>Infecciones intestinales por otros organismos y las mal definidas</i>	326	529	+62.3%	149
<i>Úlceras, gastritis y duodenitis</i>	166	409	+146.4%	115
<i>Otitis media aguda</i>	171	192	+12.3%	54
<i>Conjuntivitis</i>	95	189	+98.9%	53
<i>Vulvovaginitis</i>	141	138	-2.1%	39
<i>Obesidad</i>	206	133	-35.4%	37
<i>COVID-19</i>	1,326	119	-91.0%	33

Fuente: SUAVE 2022 - 2022.

* Información acumulada al 23 de septiembre de 2023.

** Por 10,000 habitantes.

“El orden de las primeras 10 causas, se toma con base al año 2023”

Diez principales causas de morbilidad
Municipio de Colima
2022 vs 2023*

Diagnóstico	2022 No. de casos	2023 No. de casos	% de variación	Tasa 2023
<i>Infecciones respiratorias agudas</i>	16,899	21,608	+27.9%	1,207
<i>COVID-19</i>	29,233	8,676	-70.3%	485
<i>Infecciones intestinales por otros organismos y las mal definidas</i>	4,513	5,010	+11.0%	280
<i>Infección de vías urinarias</i>	3,221	4,540	+41.0%	254
<i>Gingivitis y enfermedad periodontal</i>	1,776	2,437	+37.2%	136
<i>Obesidad</i>	1,911	1,928	+0.9%	108
<i>Conjuntivitis</i>	737	1,413	+91.7%	79
<i>Úlceras, gastritis y duodenitis</i>	653	1,385	+112.1%	77
<i>Otitis media aguda</i>	620	1,164	+87.7%	65
<i>Hipertensión arterial</i>	722	1,127	+56.1%	63

Fuente: SUAVE 2022 - 2022.

* Información acumulada al 23 de septiembre de 2023.

** Por 10,000 habitantes.

“El orden de las primeras 10 causas, se toma con base al año 2023”

Diez principales causas de morbilidad
Municipio de Comala
2022 vs 2023*

Diagnóstico	2022 No. de casos	2023 No. de casos	% de variación	Tasa 2023
<i>Infecciones respiratorias agudas</i>	1,307	1,619	+23.9%	657
<i>Infección de vías urinarias</i>	164	314	+91.5%	127
<i>Infecciones intestinales por otros organismos y las mal definidas</i>	241	258	+7.1%	105
<i>Intoxicación por picadura de alacrán</i>	190	231	+21.6%	94
<i>Faringitis y amigdalitis estreptocócicas</i>	70	146	+108.6%	59
<i>Otitis media aguda</i>	35	110	+214.3%	45
<i>Gingivitis y enfermedad periodontal</i>	134	104	-22.4%	42
<i>Conjuntivitis</i>	32	97	+203.1%	39
<i>Obesidad</i>	31	93	+200.0%	38
<i>Vulvovaginitis</i>	55	77	+40.0%	31

Fuente: SUAVE 2022 - 2022.

* Información acumulada al 23 de septiembre de 2023.

** Por 10,000 habitantes.

“El orden de las primeras 10 causas, se toma con base al año 2023”

Diez principales causas de morbilidad
Municipio de Coquimatlán
2022 vs 2023*

Diagnóstico	2022 No. de casos	2023 No. de casos	% de variación	Tasa 2023
<i>Infecciones respiratorias agudas</i>	664	1,191	+79.4%	500
<i>Intoxicación por picadura de alacrán</i>	382	349	-8.6%	147
<i>Infección de vías urinarias</i>	110	257	+133.6%	108
<i>Infecciones intestinales por otros organismos y las mal definidas</i>	115	237	+106.1%	100
<i>Depresión</i>	36	129	+258.3%	54
<i>Úlceras, gastritis y duodenitis</i>	46	85	+84.8%	36
<i>COVID-19</i>	205	74	-63.9%	31
<i>Otitis media aguda</i>	34	72	+111.8%	30
<i>Conjuntivitis</i>	32	67	+109.4%	28
<i>Vulvovaginitis</i>	47	44	-6.4%	18

Fuente: SUAVE 2022 - 2022.

* Información acumulada al 23 de septiembre de 2023.

** Por 10,000 habitantes.

“El orden de las primeras 10 causas, se toma con base al año 2023”

**Diez principales causas de morbilidad
Municipio de Cuauhtémoc
2022 vs 2023***

Diagnóstico	2022 No. de casos	2023 No. de casos	% de variación	Tasa 2023
<i>Infecciones respiratorias agudas</i>	2,786	3,348	+20.2%	1064
<i>Infección de vías urinarias</i>	349	511	+46.4%	162
<i>Infecciones intestinales por otros organismos y las mal definidas</i>	411	459	+11.7%	146
<i>Depresión</i>	8	277	+3,362.5%	88
<i>Obesidad</i>	165	252	+52.7%	80
<i>Conjuntivitis</i>	123	179	+45.5%	57
<i>Hipertensión arterial</i>	23	127	+452.2%	40
<i>Intoxicación por picadura de alacrán</i>	92	104	+13.0%	33
<i>Gingivitis y enfermedad periodontal</i>	134	103	-23.1%	33
<i>Diabetes mellitus no insulino dependiente [Tipo II]</i>	25	100	+300.0%	32

Fuente: SUAVE 2022 - 2022.

* Información acumulada al 23 de septiembre de 2023.

** Por 10,000 habitantes.

“El orden de las primeras 10 causas, se toma con base al año 2023”

**Diez principales causas de morbilidad
Municipio de Ixtlahuacán
2022 vs 2023***

Diagnóstico	2022 No. de casos	2023 No. de casos	% de variación	Tasa 2023
<i>Infecciones respiratorias agudas</i>	920	1,646	+78.9%	2,595
<i>Infecciones intestinales por otros organismos y las mal definidas</i>	139	294	+111.5%	463
<i>Infección de vías urinarias</i>	158	267	+69.0%	421
<i>Intoxicación por picadura de alacrán</i>	217	220	+1.4%	347
<i>Otitis media aguda</i>	81	176	+117.3%	277
<i>Úlceras, gastritis y duodenitis</i>	10	124	+1,140.0%	195
<i>COVID-19</i>	283	109	-61.5%	172
<i>Vulvovaginitis</i>	37	100	+170.3%	158
<i>Asma</i>	36	74	+105.6%	117
<i>Conjuntivitis</i>	19	66	+247.4%	104

Fuente: SUAVE 2022 - 2022.

* Información acumulada al 23 de septiembre de 2023.

** Por 10,000 habitantes.

“El orden de las primeras 10 causas, se toma con base al año 2023”

Diez principales causas de morbilidad
Municipio de Manzanillo
2022 vs 2023*

Diagnóstico	2022 No. de casos	2023 No. de casos	% de variación	Tasa 2023
<i>Infecciones respiratorias agudas</i>	29,557	34,973	+18.3%	1,693
<i>Infecciones intestinales por otros organismos y las mal definidas</i>	4,882	6,522	+33.6%	316
<i>Infección de vías urinarias</i>	4,943	5,722	+15.8%	277
<i>Obesidad</i>	2,534	2,926	+15.5%	142
<i>COVID-19</i>	15,583	2,547	-83.7%	123
<i>Úlceras, gastritis y duodenitis</i>	2,076	1,997	-3.8%	97
<i>Conjuntivitis</i>	920	1,657	+80.1%	80
<i>Intoxicación por picadura de alacrán</i>	1,442	1,476	+2.4%	71
<i>Otitis media aguda</i>	1,964	1,340	-31.8%	65
<i>Gingivitis y enfermedad periodontal</i>	671	1,032	+53.8%	50

Fuente: SUAVE 2022 - 2022.

* Información acumulada al 23 de septiembre de 2023.

** Por 10,000 habitantes.

“El orden de las primeras 10 causas, se toma con base al año 2023”

Diez principales causas de morbilidad
Municipio de Minatitlán
2022 vs 2023*

Diagnóstico	2022 No. de casos	2023 No. de casos	% de variación	Tasa 2023
<i>Infecciones respiratorias agudas</i>	2,883	3,937	+36.6%	4,004
<i>Infecciones intestinales por otros organismos y las mal definidas</i>	521	603	+15.7%	613
<i>Infección de vías urinarias</i>	318	428	+34.6%	435
<i>Gingivitis y enfermedad periodontal</i>	142	402	+183.1%	409
<i>Úlceras, gastritis y duodenitis</i>	129	241	+86.8%	245
<i>Intoxicación por picadura de alacrán</i>	175	231	+32.0%	235
<i>Conjuntivitis</i>	61	211	+245.9%	215
<i>Otitis media aguda</i>	159	207	+30.2%	211
<i>COVID-19</i>	550	89	-83.8%	91
<i>Vulvovaginitis</i>	42	67	+59.5%	68

Fuente: SUAVE 2022 - 2022.

* Información acumulada al 23 de septiembre de 2023.

** Por 10,000 habitantes.

“El orden de las primeras 10 causas, se toma con base al año 2023”

Diez principales causas de morbilidad
Municipio de Tecomán
2022 vs 2023*

Diagnóstico	2022 No. de casos	2023 No. de casos	% de variación	Tasa 2023
<i>Infecciones respiratorias agudas</i>	10,770	18,336	+70.3%	1,294
<i>Infección de vías urinarias</i>	2,794	3,259	+16.6%	230
<i>Intoxicación por picadura de alacrán</i>	1,768	2,363	+33.7%	167
<i>Infecciones intestinales por otros organismos y las mal definidas</i>	1,164	2,236	+92.1%	158
<i>Gingivitis y enfermedad periodontal</i>	1,368	1,213	-11.3%	86
<i>Otitis media aguda</i>	559	1,095	+95.9%	77
<i>Úlceras, gastritis y duodenitis</i>	844	921	+9.1%	65
<i>Vulvovaginitis</i>	531	584	+10.0%	41
<i>Obesidad</i>	859	565	-34.2%	40
<i>Diabetes mellitus no insulino dependiente [Tipo II]</i>	458	523	+14.2%	37

Fuente: SUAVE 2022 - 2022.

* Información acumulada al 23 de septiembre de 2023.

** Por 10,000 habitantes.

“El orden de las primeras 10 causas, se toma con base al año 2023”

Diez principales causas de morbilidad
Municipio de Villa de Álvarez
2022 vs 2023*

Diagnóstico	2022 No. de casos	2023 No. de casos	% de variación	Tasa 2023
<i>Infecciones respiratorias agudas</i>	6,147	7,171	+16.7%	455
<i>COVID-19</i>	14,923	5,575	-62.6%	354
<i>Infección de vías urinarias</i>	1,266	1,624	+28.3%	103
<i>Infecciones intestinales por otros organismos y las mal definidas</i>	624	1,314	+110.6%	83
<i>Obesidad</i>	662	857	+29.5%	54
<i>Gingivitis y enfermedad periodontal</i>	517	507	-1.9%	32
<i>Hipertensión arterial</i>	312	457	+46.5%	29
<i>Conjuntivitis</i>	189	421	+122.8%	27
<i>Faringitis y amigdalitis estreptocócicas</i>	124	337	+171.8%	21
<i>Úlceras, gastritis y duodenitis</i>	288	306	+6.3%	19

Fuente: SUAVE 2022 - 2022.

* Información acumulada al 23 de septiembre de 2023.

** Por 10,000 habitantes.

“El orden de las primeras 10 causas, se toma con base al año 2023”

Diez principales causas de morbilidad
Estatal
2022 vs 2023*

Diagnóstico	2022 No. de casos	2023 No. de casos	% de variación	Tasa 2023
<i>Infecciones respiratorias agudas</i>	74,526	98,818	+32.6%	12,102
<i>Infección de vías urinarias</i>	14,067	17,641	+25.4%	2,160
<i>Covid-19</i>	72,007	17,578	-75.6%	2,153
<i>Infecciones intestinales por otros organismos y las mal definidas</i>	12,936	17,462	+35.0%	2,138
<i>Obesidad</i>	6,446	6,835	+6.0%	837
<i>Intoxicación por picadura de alacrán</i>	6,133	6,736	+9.8%	825
<i>Gingivitis y enfermedad periodontal</i>	4,819	5,915	+22.7%	724
<i>Úlceras, gastritis y duodenitis</i>	4,274	5,574	+30.4%	683
<i>Conjuntivitis</i>	2,376	4,693	+97.5%	575
<i>Otitis media aguda</i>	3,697	4,623	+25.0%	566

Fuente: SUAVE 2022 - 2022.

* Información acumulada al 23 de septiembre de 2023.

** Por 10,000 habitantes.



Salud