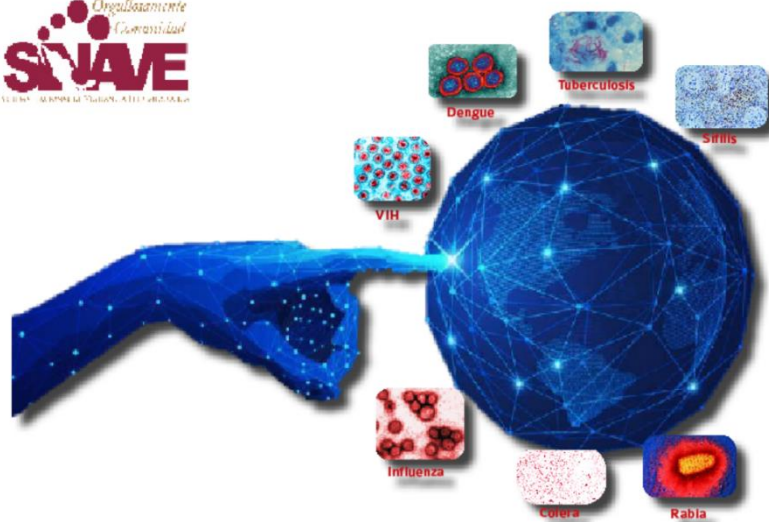


COLIMA
Gobierno del Estado

Salud

Servicios de Salud del Estado de Colima
Dirección de Servicios de Salud
Subdirección de Epidemiología

Boletín Epidemiológico Estadístico
Año 8, Número 30



COLIMA
Gobierno del Estado

Salud

Comité Editorial

Dr. Iván Gutiérrez Molina

Director de Servicios de Salud

Dr. Luis Arturo Hernández Gálvez

Subdirector de Epidemiología

Editor

Dr. Luis Arturo Hernández Gálvez

Captura

C. Ana Lilia Lepe Vázquez

L.A.P. Y C.P. Jesús Adrián Murguía Calvario

Viernes 11 de agosto de 2023

Diez principales causas de morbilidad
Municipio de Armería
2022 vs 2023*

Diagnóstico	2022 No. de casos	2023 No. de casos	% de variación	Tasa 2023
<i>Infecciones respiratorias agudas</i>	2,054	3,899	+89.8%	1,096
<i>Intoxicación por picadura de alacrán</i>	827	853	+3.1%	240
<i>Infección de vías urinarias</i>	603	552	-8.5%	155
<i>Infecciones intestinales por otros organismos y las mal definidas</i>	280	407	+45.4%	114
<i>Úlceras, gastritis y duodenitis</i>	152	237	+55.9%	67
<i>Conjuntivitis</i>	74	159	+114.9%	45
<i>Otitis media aguda</i>	126	136	+7.9%	38
<i>COVID-19</i>	1,164	117	-89.9%	33
<i>Obesidad</i>	156	112	-28.2%	31
<i>Vulvovaginitis</i>	120	107	-10.8%	30

Fuente: SUAVE 2022 - 2022.

* Información acumulada al 29 de julio de 2023.

** Por 10,000 habitantes.

“El orden de las primeras 10 causas, se toma con base al año 2023”

Diez principales causas de morbilidad
Municipio de Colima
2022 vs 2023*

Diagnóstico	2022 No. de casos	2023 No. de casos	% de variación	Tasa 2023
<i>Infecciones respiratorias agudas</i>	12,396	16,079	+29.7%	898
<i>Covid-19</i>	25,836	8,232	-68.1%	460
<i>Infecciones intestinales por otros organismos y las mal definidas</i>	3,597	3,899	+8.4%	218
<i>Infección de vías urinarias</i>	2,466	3,374	+36.8%	189
<i>Gingivitis y enfermedad periodontal</i>	1,387	1,875	+35.2%	105
<i>Obesidad</i>	1,520	1,511	-0.6%	84
<i>Conjuntivitis</i>	601	1,079	+79.5%	60
<i>Úlceras, gastritis y duodenitis</i>	517	955	+84.7%	53
<i>Hipertensión arterial</i>	552	939	+70.1%	52
<i>Diabetes mellitus no insulino dependiente [Tipo II]</i>	1,045	911	-12.8%	51

Fuente: SUAVE 2022 - 2022.

* Información acumulada al 29 de julio de 2023.

** Por 10,000 habitantes.

“El orden de las primeras 10 causas, se toma con base al año 2023”

Diez principales causas de morbilidad
Municipio de Comala
2022 vs 2023*

Diagnóstico	2022 No. de casos	2023 No. de casos	% de variación	Tasa 2023
<i>Infecciones respiratorias agudas</i>	1,059	1,248	+17.8%	507
<i>Infección de vías urinarias</i>	131	208	+58.8%	84
<i>Intoxicación por picadura de alacrán</i>	137	174	+27.0%	71
<i>Infecciones intestinales por otros organismos y las mal definidas</i>	219	171	-21.9%	69
<i>Faringitis y amigdalitis estreptocócicas</i>	48	110	+129.2%	45
<i>Gingivitis y enfermedad periodontal</i>	102	93	-8.8%	38
<i>Conjuntivitis</i>	27	78	+188.9%	32
<i>Otitis media aguda</i>	30	78	+160.0%	32
<i>Obesidad</i>	22	77	+250.0%	31
<i>Vulvovaginitis</i>	43	60	+39.5%	24

Fuente: SUAVE 2022 - 2022.

* Información acumulada al 29 de julio de 2023.

** Por 10,000 habitantes.

“El orden de las primeras 10 causas, se toma con base al año 2023”

Diez principales causas de morbilidad
Municipio de Coquimatlán
2022 vs 2023*

Diagnóstico	2022 No. de casos	2023 No. de casos	% de variación	Tasa 2023
<i>Infecciones respiratorias agudas</i>	474	882	+86.1%	370
<i>Intoxicación por picadura de alacrán</i>	267	264	-1.1%	111
<i>Infección de vías urinarias</i>	89	168	+88.8%	71
<i>Infecciones intestinales por otros organismos y las mal definidas</i>	82	144	+75.6%	60
<i>Depresión</i>	12	111	+825.0%	47
<i>Úlceras, gastritis y duodenitis</i>	33	69	+109.1%	29
<i>COVID-19</i>	196	65	-66.8%	27
<i>Conjuntivitis</i>	24	55	+129.2%	23
<i>Otitis media aguda</i>	20	50	+150.0%	21
<i>Vulvovaginitis</i>	32	32	0.0%	13

Fuente: SUAVE 2022 - 2022.

* Información acumulada al 29 de julio de 2023.

** Por 10,000 habitantes.

“El orden de las primeras 10 causas, se toma con base al año 2023”

Diez principales causas de morbilidad
Municipio de Cuauhtémoc
2022 vs 2023*

Diagnóstico	2022 No. de casos	2023 No. de casos	% de variación	Tasa 2023
<i>Infecciones respiratorias agudas</i>	2,229	2,500	+12.2%	794
<i>Infección de vías urinarias</i>	260	379	+45.8%	120
<i>Infecciones intestinales por otros organismos y las mal definidas</i>	337	374	+11.0%	119
<i>Obesidad</i>	132	202	+53.0%	64
<i>Depresión</i>	7	187	+2571.4%	59
<i>Conjuntivitis</i>	96	137	+42.7%	44
<i>Hipertensión arterial</i>	20	110	+450.0%	35
<i>Gingivitis y enfermedad periodontal</i>	111	82	-26.1%	26
<i>Faringitis y amigdalitis estreptocócicas</i>	27	74	+174.1%	24
<i>Diabetes mellitus no insulino dependiente [Tipo II]</i>	17	70	+311.8%	22

Fuente: SUAVE 2022 - 2022.

* Información acumulada al 29 de julio de 2023.

** Por 10,000 habitantes.

“El orden de las primeras 10 causas, se toma con base al año 2023”

Diez principales causas de morbilidad
Municipio de Ixtlahuacán
2022 vs 2023*

Diagnóstico	2022 No. de casos	2023 No. de casos	% de variación	Tasa 2023
<i>Infecciones respiratorias agudas</i>	609	1,222	+100.7%	1,926
<i>Infecciones intestinales por otros organismos y las mal definidas</i>	94	276	+193.6%	435
<i>Infección de vías urinarias</i>	113	185	+63.7%	292
<i>Intoxicación por picadura de alacrán</i>	140	127	-9.3%	200
<i>Otitis media aguda</i>	53	117	+120.8%	184
<i>COVID-19</i>	274	105	-61.7%	166
<i>Vulvovaginitis</i>	23	65	+182.6%	102
<i>Gingivitis y enfermedad periodontal</i>	39	57	+46.2%	90
<i>Asma</i>	22	55	+150.0%	87
<i>Conjuntivitis</i>	15	55	+266.7%	87

Fuente: SUAVE 2022 - 2022.

* Información acumulada al 29 de julio de 2023.

** Por 10,000 habitantes.

“El orden de las primeras 10 causas, se toma con base al año 2023”

**Diez principales causas de morbilidad
Municipio de Manzanillo
2022 vs 2023***

Diagnóstico	2022 No. de casos	2023 No. de casos	% de variación	Tasa 2023
<i>Infecciones respiratorias agudas</i>	22,661	27,672	+22.1%	1,339
<i>Infecciones intestinales por otros organismos y las mal definidas</i>	3,879	4,865	+25.4%	235
<i>Infección de vías urinarias</i>	3,817	4,473	+17.2%	216
<i>COVID-19</i>	12,650	2,521	-80.1%	122
<i>Obesidad</i>	2,162	1,995	-7.7%	97
<i>Úlceras, gastritis y duodenitis</i>	1,653	1,541	-6.8%	75
<i>Conjuntivitis</i>	703	1,306	+85.8%	63
<i>Intoxicación por picadura de alacrán</i>	1,087	1,103	+1.5%	53
<i>Otitis media aguda</i>	1,380	966	-30.0%	47
<i>Gingivitis y enfermedad periodontal</i>	559	819	+46.5%	40

Fuente: SUAVE 2022 - 2022.

* Información acumulada al 29 de julio de 2023.

** Por 10,000 habitantes.

“El orden de las primeras 10 causas, se toma con base al año 2023”

**Diez principales causas de morbilidad
Municipio de Minatitlán
2022 vs 2023***

Diagnóstico	2022 No. de casos	2023 No. de casos	% de variación	Tasa 2023
<i>Infecciones respiratorias agudas</i>	2,104	3,096	+47.1%	3,149
<i>Infecciones intestinales por otros organismos y las mal definidas</i>	413	441	+6.8%	449
<i>Infección de vías urinarias</i>	218	332	+52.3%	338
<i>Gingivitis y enfermedad periodontal</i>	117	310	+165.0%	315
<i>Úlceras, gastritis y duodenitis</i>	90	219	+143.3%	223
<i>Conjuntivitis</i>	36	179	+397.2%	182
<i>Intoxicación por picadura de alacrán</i>	126	174	+38.1%	177
<i>Otitis media aguda</i>	109	168	+54.1%	171
<i>COVID-19</i>	515	83	-83.9%	84
<i>Vulvovaginitis</i>	29	44	+51.7%	45

Fuente: SUAVE 2022 - 2022.

* Información acumulada al 29 de julio de 2023.

** Por 10,000 habitantes.

“El orden de las primeras 10 causas, se toma con base al año 2023”

Diez principales causas de morbilidad
Municipio de Tecomán
2022 vs 2023*

Diagnóstico	2022 No. de casos	2023 No. de casos	% de variación	Tasa 2023
<i>Infecciones respiratorias agudas</i>	8,232	14,552	+76.8%	1,027
<i>Infección de vías urinarias</i>	2,164	2,561	+18.3%	181
<i>Infecciones intestinales por otros organismos y las mal definidas</i>	942	1,715	+82.1%	121
<i>Intoxicación por picadura de alacrán</i>	1,244	1,602	+28.8%	113
<i>Gingivitis y enfermedad periodontal</i>	1,150	945	-17.8%	67
<i>Otitis media aguda</i>	430	825	+91.9%	58
<i>Úlceras, gastritis y duodenitis</i>	698	715	+2.4%	50
<i>Vulvovaginitis</i>	415	459	+10.6%	32
<i>Obesidad</i>	738	456	-38.2%	32
<i>Hipertensión arterial</i>	314	386	+22.9%	27

Fuente: SUAVE 2022 - 2022.

* Información acumulada al 29 de julio de 2023.

** Por 10,000 habitantes.

“El orden de las primeras 10 causas, se toma con base al año 2023”

Diez principales causas de morbilidad
Municipio de Villa de Álvarez
2022 vs 2023*

Diagnóstico	2022 No. de casos	2023 No. de casos	% de variación	Tasa 2023
<i>COVID-19</i>	12,262	5,503	-55.1%	349
<i>Infecciones respiratorias agudas</i>	4,881	5,155	+5.6%	327
<i>Infección de vías urinarias</i>	979	1,173	+19.8%	74
<i>Infecciones intestinales por otros organismos y las mal definidas</i>	497	1,004	+102.0%	64
<i>Obesidad</i>	494	647	+31.0%	41
<i>Gingivitis y enfermedad periodontal</i>	427	419	-1.9%	27
<i>Hipertensión arterial</i>	244	406	+66.4%	26
<i>Faringitis y amigdalitis estreptocócicas</i>	112	327	+192.0%	21
<i>Conjuntivitis</i>	149	322	+116.1%	20
<i>Diabetes mellitus no insulino dependiente [Tipo II]</i>	143	219	+53.1%	14

Fuente: SUAVE 2022 - 2022.

* Información acumulada al 29 de julio de 2023.

** Por 10,000 habitantes.

“El orden de las primeras 10 causas, se toma con base al año 2023”

Diez principales causas de morbilidad
Estatal
2022 vs 2023*

Diagnóstico	2022 No. de casos	2023 No. de casos	% de variación	Tasa 2023
<i>Infecciones respiratorias agudas</i>	56,699	76,305	+34.6%	9,345
<i>Covid-19</i>	62,016	16,947	-72.7%	2,075
<i>Infección de vías urinarias</i>	10,840	13,405	+23.7%	1,642
<i>Infecciones intestinales por otros organismos y las mal definidas</i>	10,340	13,296	+28.6%	1,628
<i>Obesidad</i>	5,275	5,054	-4.2%	619
<i>Intoxicación por picadura de alacrán</i>	4,435	4,794	+8.1%	587
<i>Gingivitis y enfermedad periodontal</i>	3,910	4,640	+18.7%	568
<i>Úlceras, gastritis y duodenitis</i>	3,429	4,087	+19.2%	501
<i>Conjuntivitis</i>	1,855	3,682	+98.5%	451
<i>Otitis media aguda</i>	2,700	3,402	+26.0%	417

Fuente: SUAVE 2022 - 2022.

* Información acumulada al 29 de julio de 2023.

** Por 10,000 habitantes.



Salud

“El orden de las primeras 10 causas, se toma con base al año 2023”

“El orden de las primeras 10 causas, se toma con base al año 2023”