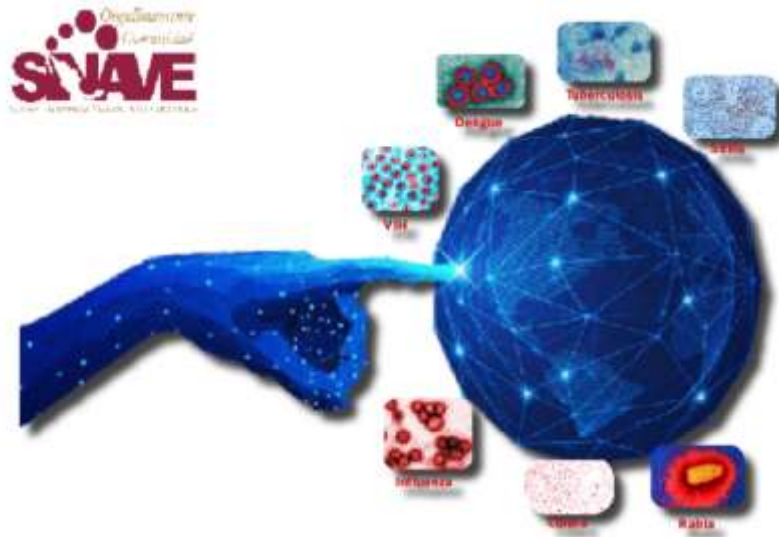




Servicios de Salud del Estado de Colima
Dirección de Servicios de Salud
Subdirección de Epidemiología

Boletín Epidemiológico Estadístico
Año 8, Número 29



Viernes 04 de agosto de 2023



Comité Editorial

Dr. Iván Gutiérrez Molina

Director de Servicios de Salud

Dr. Luis Arturo Hernández Gálvez

Subdirector de Epidemiología

Editor

Dr. Luis Arturo Hernández Gálvez

Captura

C. Ana Lilia Lepe Vázquez

L.A.P. Y C.P. Jesús Adrián Murguía Calvario

Diez principales causas de morbilidad
Municipio de Armería
2022 vs 2023*

Diagnóstico	2022 No. de casos	2023 No. de casos	% de variación	Tasa 2023
<i>Infecciones respiratorias agudas</i>	2,005	3,736	+86.3%	1050
<i>Intoxicación por picadura de alacrán</i>	788	823	+4.4%	231
<i>Infección de vías urinarias</i>	579	534	-7.8%	150
<i>Infecciones intestinales por otros organismos y las mal definidas</i>	271	390	+43.9%	110
<i>Úlceras, gastritis y duodenitis</i>	142	203	+43.0%	57
<i>Conjuntivitis</i>	72	154	+113.9%	43
<i>Otitis media aguda</i>	120	128	+6.7%	36
<i>COVID-19</i>	1,128	117	-89.6%	33
<i>Obesidad</i>	155	110	-29.0%	31
<i>Vulvovaginitis</i>	118	104	-11.9%	29

Fuente: SUAVE 2022 - 2022.

* Información acumulada al 22 de julio de 2023.

** Por 10,000 habitantes.

“El orden de las primeras 10 causas, se toma con base al año 2023”

Diez principales causas de morbilidad
Municipio de Colima
2022 vs 2023*

Diagnóstico	2022 No. de casos	2023 No. de casos	% de variación	Tasa 2023
<i>Covid-19</i>	24,951	15,524	-37.8%	867
<i>Infecciones respiratorias agudas</i>	11,915	8,198	-31.2%	458
<i>Infecciones intestinales por otros organismos y las mal definidas</i>	3,517	3,786	+7.6%	212
<i>Infección de vías urinarias</i>	2,370	3,263	+37.7%	182
<i>Gingivitis y enfermedad periodontal</i>	1,358	1,837	+35.3%	103
<i>Obesidad</i>	1,491	1,467	-1.6%	82
<i>Conjuntivitis</i>	573	1,048	+82.9%	59
<i>Úlceras, gastritis y duodenitis</i>	510	941	+84.5%	53
<i>Hipertensión arterial</i>	531	923	+73.8%	52
<i>Diabetes mellitus no insulino dependiente [Tipo II]</i>	995	891	-10.5%	50

Fuente: SUAVE 2022 - 2022.

* Información acumulada al 22 de julio de 2023.

** Por 10,000 habitantes.

“El orden de las primeras 10 causas, se toma con base al año 2023”

Diez principales causas de morbilidad
Municipio de Comala
2022 vs 2023*

Diagnóstico	2022 No. de casos	2023 No. de casos	% de variación	Tasa 2023
<i>Infecciones respiratorias agudas</i>	1,025	1,208	+17.9%	490
<i>Infección de vías urinarias</i>	125	200	+60.0%	81
<i>Intoxicación por picadura de alacrán</i>	127	167	+31.5%	68
<i>Infecciones intestinales por otros organismos y las mal definidas</i>	210	165	-21.4%	67
<i>Faringitis y amigdalitis estreptocócicas</i>	46	98	+113.0%	40
<i>Gingivitis y enfermedad periodontal</i>	93	92	-1.1%	37
<i>Conjuntivitis</i>	27	78	+188.9%	32
<i>Otitis media aguda</i>	30	75	+150.0%	30
<i>Obesidad</i>	20	72	+260.0%	29
<i>Úlceras, gastritis y duodenitis</i>	42	58	+38.1%	24

Fuente: SUAVE 2022 - 2022.

* Información acumulada al 22 de julio de 2023.

** Por 10,000 habitantes.

“El orden de las primeras 10 causas, se toma con base al año 2023”

Diez principales causas de morbilidad
Municipio de Coquimatlán
2022 vs 2023*

Diagnóstico	2022 No. de casos	2023 No. de casos	% de variación	Tasa 2023
<i>Infecciones respiratorias agudas</i>	462	854	+84.8%	359
<i>Intoxicación por picadura de alacrán</i>	252	259	+2.8%	109
<i>Infección de vías urinarias</i>	85	154	+81.2%	65
<i>Infecciones intestinales por otros organismos y las mal definidas</i>	79	144	+82.3%	60
<i>Depresión</i>	10	111	+1010.0%	47
<i>COVID-19</i>	196	65	-66.8%	27
<i>Úlceras, gastritis y duodenitis</i>	32	65	+103.1%	27
<i>Conjuntivitis</i>	23	55	+139.1%	23
<i>Otitis media aguda</i>	19	50	+163.2%	21
<i>Vulvovaginitis</i>	31	32	+3.2%	13

Fuente: SUAVE 2022 - 2022.

* Información acumulada al 22 de julio de 2023.

** Por 10,000 habitantes.

“El orden de las primeras 10 causas, se toma con base al año 2023”

**Diez principales causas de morbilidad
Municipio de Cuauhtémoc
2022 vs 2023***

Diagnóstico	2022 No. de casos	2023 No. de casos	% de variación	Tasa 2023
<i>Infecciones respiratorias agudas</i>	2,159	2,420	+12.1%	769
<i>Infecciones intestinales por otros organismos y las mal definidas</i>	332	359	+8.1%	114
<i>Infección de vías urinarias</i>	250	353	+41.2%	112
<i>Obesidad</i>	125	195	+56.0%	62
<i>Depresión</i>	6	169	+2716.7%	54
<i>Conjuntivitis</i>	96	134	+39.6%	43
<i>Hipertensión arterial</i>	15	110	+633.3%	35
<i>Gingivitis y enfermedad periodontal</i>	105	77	-26.7%	24
<i>Faringitis y amigdalitis estreptocócicas</i>	25	71	+184.0%	23
<i>Diabetes mellitus no insulino dependiente [Tipo II]</i>	15	70	+366.7%	22

Fuente: SUAVE 2022 - 2022.

* Información acumulada al 22 de julio de 2023.

** Por 10,000 habitantes.

“El orden de las primeras 10 causas, se toma con base al año 2023”

**Diez principales causas de morbilidad
Municipio de Ixtlahuacán
2022 vs 2023***

Diagnóstico	2022 No. de casos	2023 No. de casos	% de variación	Tasa 2023
<i>Infecciones respiratorias agudas</i>	590	1,181	+100.2%	1862
<i>Infecciones intestinales por otros organismos y las mal definidas</i>	90	274	+204.4%	432
<i>Infección de vías urinarias</i>	109	170	+56.0%	268
<i>Intoxicación por picadura de alacrán</i>	129	117	-9.3%	184
<i>Otitis media aguda</i>	50	107	+114.0%	169
<i>COVID-19</i>	269	104	-61.3%	164
<i>Conjuntivitis</i>	15	55	+266.7%	87
<i>Vulvovaginitis</i>	23	55	+139.1%	87
<i>Gingivitis y enfermedad periodontal</i>	38	54	+42.1%	85
<i>Asma</i>	22	54	+145.5%	85

Fuente: SUAVE 2022 - 2022.

* Información acumulada al 22 de julio de 2023.

** Por 10,000 habitantes.

“El orden de las primeras 10 causas, se toma con base al año 2023”

Diez principales causas de morbilidad
Municipio de Manzanillo
2022 vs 2023*

Diagnóstico	2022 No. de casos	2023 No. de casos	% de variación	Tasa 2023
<i>Infecciones respiratorias agudas</i>	21,972	26,808	+22.0%	1,297
<i>Infecciones intestinales por otros organismos y las mal definidas</i>	3,746	4,699	+25.4%	227
<i>Infección de vías urinarias</i>	3,698	4,309	+16.5%	209
<i>COVID-19</i>	12,285	2,520	-79.5%	122
<i>Obesidad</i>	2,098	1,871	-10.8%	91
<i>Úlceras, gastritis y duodenitis</i>	1,607	1,487	-7.5%	72
<i>Conjuntivitis</i>	669	1,258	+88.0%	61
<i>Intoxicación por picadura de alacrán</i>	1,038	1,057	+1.8%	51
<i>Otitis media aguda</i>	1,330	942	-29.2%	46
<i>Gingivitis y enfermedad periodontal</i>	551	796	+44.5%	39

Fuente: SUAVE 2022 - 2022.

* Información acumulada al 22 de julio de 2023.

** Por 10,000 habitantes.

“El orden de las primeras 10 causas, se toma con base al año 2023”

Diez principales causas de morbilidad
Municipio de Minatitlán
2022 vs 2023*

Diagnóstico	2022 No. de casos	2023 No. de casos	% de variación	Tasa 2023
<i>Infecciones respiratorias agudas</i>	2,048	3,024	+47.7%	3,076
<i>Infecciones intestinales por otros organismos y las mal definidas</i>	410	435	+6.1%	442
<i>Infección de vías urinarias</i>	212	322	+51.9%	328
<i>Gingivitis y enfermedad periodontal</i>	111	297	+167.6%	302
<i>Úlceras, gastritis y duodenitis</i>	88	218	+147.7%	222
<i>Conjuntivitis</i>	35	178	+408.6%	181
<i>Otitis media aguda</i>	106	167	+57.5%	170
<i>Intoxicación por picadura de alacrán</i>	125	165	+32.0%	168
<i>COVID-19</i>	500	83	-83.4%	84
<i>Vulvovaginitis</i>	28	44	+57.1%	45

Fuente: SUAVE 2022 - 2022.

* Información acumulada al 22 de julio de 2023.

** Por 10,000 habitantes.

“El orden de las primeras 10 causas, se toma con base al año 2023”

Diez principales causas de morbilidad
Municipio de Tecomán
2022 vs 2023*

Diagnóstico	2022 No. de casos	2023 No. de casos	% de variación	Tasa 2023
<i>Infecciones respiratorias agudas</i>	7,998	13,962	+74.6%	985
<i>Infección de vías urinarias</i>	2,091	2,471	+18.2%	174
<i>Infecciones intestinales por otros organismos y las mal definidas</i>	903	1,661	+83.9%	117
<i>Intoxicación por picadura de alacrán</i>	1,180	1,512	+28.1%	107
<i>Gingivitis y enfermedad periodontal</i>	1,124	923	-17.9%	65
<i>Otitis media aguda</i>	420	782	+86.2%	55
<i>Úlceras, gastritis y duodenitis</i>	679	696	+2.5%	49
<i>Obesidad</i>	730	447	-38.8%	32
<i>Vulvovaginitis</i>	403	444	+10.2%	31
<i>Hipertensión arterial</i>	306	379	+23.9%	27

Fuente: SUAVE 2022 - 2022.

* Información acumulada al 22 de julio de 2023.

** Por 10,000 habitantes.

“El orden de las primeras 10 causas, se toma con base al año 2023”

Diez principales causas de morbilidad
Municipio de Villa de Álvarez
2022 vs 2023*

Diagnóstico	2022 No. de casos	2023 No. de casos	% de variación	Tasa 2023
<i>COVID-19</i>	11,616	5,499	-52.7%	349
<i>Infecciones respiratorias agudas</i>	4,722	4,968	+5.2%	315
<i>Infección de vías urinarias</i>	948	1,130	+19.2%	72
<i>Infecciones intestinales por otros organismos y las mal definidas</i>	488	963	+97.3%	61
<i>Obesidad</i>	475	617	+29.9%	39
<i>Gingivitis y enfermedad periodontal</i>	412	417	+1.2%	26
<i>Hipertensión arterial</i>	230	398	+73.0%	25
<i>Faringitis y amigdalitis estreptocócicas</i>	112	324	+189.3%	21
<i>Conjuntivitis</i>	142	309	+117.6%	20
<i>Diabetes mellitus no insulino dependiente [Tipo II]</i>	134	215	+60.4%	14

Fuente: SUAVE 2022 - 2022.

* Información acumulada al 22 de julio de 2023.

** Por 10,000 habitantes.

“El orden de las primeras 10 causas, se toma con base al año 2023”

Diez principales causas de morbilidad
Estatal
2022 vs 2023*

Diagnóstico	2022 No. de casos	2023 No. de casos	% de variación	Tasa 2023
<i>Infecciones respiratorias agudas</i>	54,896	73,685	+34.2%	9,024
<i>Covid-19</i>	59,712	16,901	-71.7%	2,070
<i>Infección de vías urinarias</i>	10,467	12,906	+23.3%	1,581
<i>Infecciones intestinales por otros organismos y las mal definidas</i>	10,046	12,876	+28.2%	1,577
<i>Obesidad</i>	5,145	4,833	-6.1%	592
<i>Intoxicación por picadura de alacrán</i>	4,222	4,585	+8.6%	562
<i>Gingivitis y enfermedad periodontal</i>	3,810	4,533	+19.0%	555
<i>Úlceras, gastritis y duodenitis</i>	3,335	3,945	+18.3%	483
<i>Conjuntivitis</i>	1,779	3,566	+100.4%	437
<i>Otitis media aguda</i>	2,618	3,271	+24.9%	401

Fuente: SUAVE 2022 - 2022.

* Información acumulada al 22 de julio de 2023.

** Por 10,000 habitantes.



Salud

“El orden de las primeras 10 causas, se toma con base al año 2023”

“El orden de las primeras 10 causas, se toma con base al año 2023”