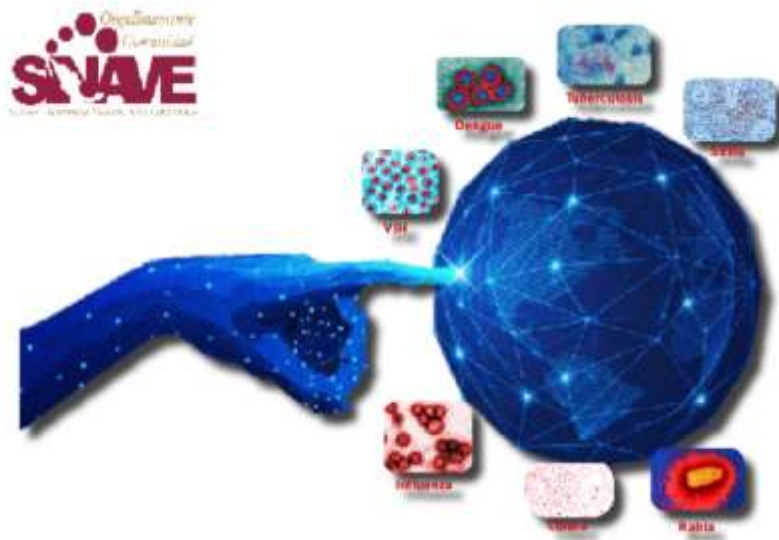




Servicios de Salud del Estado de Colima
Dirección de Servicios de Salud
Subdirección de Epidemiología

Boletín Epidemiológico Estadístico
Año 8, Número 17



Comité Editorial

Dr. Iván Gutiérrez Molina

Director de Servicios de Salud

Dr. Luis Arturo Hernández Gálvez

Subdirector de Epidemiología

Editor

Dr. Luis Arturo Hernández Gálvez

Captura

C. Ana Lilia Lepe Vázquez

L.A.P. Y C.P. Jesús Adrián Murguía Calvario

Viernes 12 de mayo de 2023

Diez principales causas de morbilidad
Municipio de Armería
2022 vs 2023*

Diagnóstico	2022 No. de casos	2023 No. de casos	% de variación	Tasa 2023
<i>Infecciones respiratorias agudas</i>	1,124	2,211	+96.7%	622
<i>Intoxicación por picadura de alacrán</i>	404	455	+12.6%	128
<i>Infección de vías urinarias</i>	349	301	-13.8%	85
<i>Infecciones intestinales por otros organismos y las mal definidas</i>	169	218	+29.0%	61
<i>Úlceras, gastritis y duodenitis</i>	93	82	-11.8%	23
<i>Otitis media aguda</i>	73	76	+4.1%	21
<i>COVID-19</i>	689	73	-89.4%	21
<i>Vulvovaginitis</i>	62	62	0.0%	17
<i>Conjuntivitis</i>	38	62	+63.2%	17
<i>Asma</i>	24	61	+154.2%	17

Fuente: SUAVE 2022 - 2022.

* Información acumulada al 29 de abril de 2023.

** Por 10,000 habitantes.

“El orden de las primeras 10 causas, se toma con base al año 2023”

Diez principales causas de morbilidad
Municipio de Colima
2022 vs 2023*

Diagnóstico	2022 No. de casos	2023 No. de casos	% de variación	Tasa 2023
<i>Infecciones respiratorias agudas</i>	6,807	9,774	+43.6%	546
<i>Covid-19</i>	17,343	6,528	-62.4%	365
<i>Infecciones intestinales por otros organismos y las mal definidas</i>	1,992	2,381	+19.5%	133
<i>Infección de vías urinarias</i>	1,283	1,767	+37.7%	99
<i>Gingivitis y enfermedad periodontal</i>	683	1,055	+54.5%	59
<i>Obesidad</i>	845	879	+4.0%	49
<i>Hipertensión arterial</i>	335	624	+86.3%	35
<i>Diabetes mellitus no insulino dependiente [Tipo II]</i>	589	613	+4.1%	34
<i>Otitis media aguda</i>	248	551	+122.2%	31
<i>Conjuntivitis</i>	289	546	+88.9%	31

Fuente: SUAVE 2022 - 2022.

* Información acumulada al 29 de abril de 2023.

** Por 10,000 habitantes.

“El orden de las primeras 10 causas, se toma con base al año 2023”

Diez principales causas de morbilidad
Municipio de Comala
2022 vs 2023*

Diagnóstico	2022 No. de casos	2023 No. de casos	% de variación	Tasa 2023
<i>Infecciones respiratorias agudas</i>	647	652	+0.8%	265
<i>Infecciones intestinales por otros organismos y las mal definidas</i>	149	125	-16.1%	51
<i>Infección de vías urinarias</i>	83	106	+27.7%	43
<i>Intoxicación por picadura de alacrán</i>	64	90	+40.6%	37
<i>Faringitis y amigdalitis estreptocócicas</i>	18	50	+177.8%	20
<i>Gingivitis y enfermedad periodontal</i>	68	50	-26.5%	20
<i>Úlceras, gastritis y duodenitis</i>	21	46	+119.0%	19
<i>Conjuntivitis</i>	15	43	+186.7%	17
<i>Vulvovaginitis</i>	26	35	+34.6%	14
<i>Otitis media aguda</i>	25	35	+40.0%	14

Fuente: SUAVE 2022 - 2022.

* Información acumulada al 29 de abril de 2023.

** Por 10,000 habitantes.

“El orden de las primeras 10 causas, se toma con base al año 2023”

Diez principales causas de morbilidad
Municipio de Coquimatlán
2022 vs 2023*

Diagnóstico	2022 No. de casos	2023 No. de casos	% de variación	Tasa 2023
<i>Infecciones respiratorias agudas</i>	244	502	+105.7%	211
<i>Intoxicación por picadura de alacrán</i>	135	126	-6.7%	53
<i>Infecciones intestinales por otros organismos y las mal definidas</i>	36	72	+100.0%	30
<i>Infección de vías urinarias</i>	49	65	+32.7%	27
<i>Depresión</i>	8	54	+575.0%	23
<i>COVID-19</i>	195	39	-80.0%	16
<i>Úlceras, gastritis y duodenitis</i>	13	33	+153.8%	14
<i>Conjuntivitis</i>	10	27	+170.0%	11
<i>Otitis media aguda</i>	11	21	+90.9%	9
<i>Vulvovaginitis</i>	21	15	-28.6%	6

Fuente: SUAVE 2022 - 2022.

* Información acumulada al 29 de abril de 2023.

** Por 10,000 habitantes.

“El orden de las primeras 10 causas, se toma con base al año 2023”

**Diez principales causas de morbilidad
Municipio de Cuauhtémoc
2022 vs 2023***

Diagnóstico	2022 No. de casos	2023 No. de casos	% de variación	Tasa 2023
<i>Infecciones respiratorias agudas</i>	1,125	1,519	+35.0%	483
<i>Infecciones intestinales por otros organismos y las mal definidas</i>	214	188	-12.1%	60
<i>Infeción de vías urinarias</i>	143	181	+26.6%	57
<i>Conjuntivitis</i>	57	86	+50.9%	27
<i>Hipertensión arterial</i>	10	76	+660.0%	24
<i>Obesidad</i>	69	58	-15.9%	18
<i>Gingivitis y enfermedad periodontal</i>	59	51	-13.6%	16
<i>Depresión</i>	1	42	+4,100.0%	13
<i>Diabetes mellitus no insulino dependiente [Tipo II]</i>	5	40	+700.0%	13
<i>Intoxicación por picadura de alacrán</i>	32	39	+21.9%	12

Fuente: SUAVE 2022 - 2022.

* Información acumulada al 29 de abril de 2023.

** Por 10,000 habitantes.

“El orden de las primeras 10 causas, se toma con base al año 2023”

**Diez principales causas de morbilidad
Municipio de Ixtlahuacán
2022 vs 2023***

Diagnóstico	2022 No. de casos	2023 No. de casos	% de variación	Tasa 2023
<i>Infecciones respiratorias agudas</i>	248	754	+204.0%	1,189
<i>Infecciones intestinales por otros organismos y las mal definidas</i>	43	189	+339.5%	298
<i>COVID-19</i>	187	78	-58.3%	123
<i>Infeción de vías urinarias</i>	62	72	+16.1%	113
<i>Otitis media aguda</i>	32	56	+75.0%	88
<i>Intoxicación por picadura de alacrán</i>	52	49	-5.8%	77
<i>Conjuntivitis</i>	8	35	+337.5%	55
<i>Gingivitis y enfermedad periodontal</i>	21	34	+61.9%	54
<i>Influenza</i>	45	27	-40.0%	43
<i>Asma</i>	14	25	+78.6%	39

Fuente: SUAVE 2022 - 2022.

* Información acumulada al 29 de abril de 2023.

** Por 10,000 habitantes.

“El orden de las primeras 10 causas, se toma con base al año 2023”

Diez principales causas de morbilidad
Municipio de Manzanillo
2022 vs 2023*

Diagnóstico	2022 No. de casos	2023 No. de casos	% de variación	Tasa 2023
<i>Infecciones respiratorias agudas</i>	12,948	15,023	+16.0%	727
<i>Infecciones intestinales por otros organismos y las mal definidas</i>	2,224	2,738	+23.1%	133
<i>Infeción de vías urinarias</i>	2,174	2,543	+17.0%	123
<i>COVID-19</i>	9,325	2,085	-77.6%	101
<i>Obesidad</i>	1,294	979	-24.3%	47
<i>Úlceras, gastritis y duodenitis</i>	905	865	-4.4%	42
<i>Conjuntivitis</i>	374	706	+88.8%	34
<i>Otitis media aguda</i>	601	661	+10.0%	32
<i>Intoxicación por picadura de alacrán</i>	562	573	+2.0%	28
<i>Gingivitis y enfermedad periodontal</i>	288	506	+75.7%	24

Fuente: SUAVE 2022 - 2022.

* Información acumulada al 29 de abril de 2023.

** Por 10,000 habitantes.

“El orden de las primeras 10 causas, se toma con base al año 2023”

Diez principales causas de morbilidad
Municipio de Minatitlán
2022 vs 2023*

Diagnóstico	2022 No. de casos	2023 No. de casos	% de variación	Tasa 2023
<i>Infecciones respiratorias agudas</i>	1,245	1,894	+52.1%	1,926
<i>Infecciones intestinales por otros organismos y las mal definidas</i>	249	273	+9.6%	278
<i>Gingivitis y enfermedad periodontal</i>	47	160	+240.4%	163
<i>Infeción de vías urinarias</i>	112	155	+38.4%	158
<i>Úlceras, gastritis y duodenitis</i>	40	135	+237.5%	137
<i>Otitis media aguda</i>	62	97	+56.5%	99
<i>Conjuntivitis</i>	18	92	+411.1%	94
<i>COVID-19</i>	372	74	-80.1%	75
<i>Intoxicación por picadura de alacrán</i>	67	73	+9.0%	74
<i>Hipertensión arterial</i>	14	34	+142.9%	35

Fuente: SUAVE 2022 - 2022.

* Información acumulada al 29 de abril de 2023.

** Por 10,000 habitantes.

“El orden de las primeras 10 causas, se toma con base al año 2023”

**Diez principales causas de morbilidad
Municipio de Tecomán
2022 vs 2023***

Diagnóstico	2022 No. de casos	2023 No. de casos	% de variación	Tasa 2023
<i>Infecciones respiratorias agudas</i>	4,824	7,843	+62.6%	553
<i>Infección de vías urinarias</i>	1,216	1,380	+13.5%	97
<i>Infecciones intestinales por otros organismos y las mal definidas</i>	549	847	+54.3%	60
<i>Intoxicación por picadura de alacrán</i>	693	741	+6.9%	52
<i>Gingivitis y enfermedad periodontal</i>	644	538	-16.5%	38
<i>Otitis media aguda</i>	264	400	+51.5%	28
<i>Úlceras, gastritis y duodenitis</i>	424	379	-10.6%	27
<i>Obesidad</i>	432	260	-39.8%	18
<i>Vulvovaginitis</i>	221	256	+15.8%	18
<i>Hipertensión arterial</i>	201	243	+20.9%	17

Fuente: SUAVE 2022 - 2022.

* Información acumulada al 29 de abril de 2023.

** Por 10,000 habitantes.

“El orden de las primeras 10 causas, se toma con base al año 2023”

**Diez principales causas de morbilidad
Municipio de Villa de Álvarez
2022 vs 2023***

Diagnóstico	2022 No. de casos	2023 No. de casos	% de variación	Tasa 2023
<i>COVID-19</i>	6,562	4,438	-32.4%	282
<i>Infecciones respiratorias agudas</i>	2,897	2,923	+0.9%	186
<i>Infecciones intestinales por otros organismos y las mal definidas</i>	282	646	+129.1%	41
<i>Infección de vías urinarias</i>	562	593	+5.5%	38
<i>Obesidad</i>	252	365	+44.8%	23
<i>Hipertensión arterial</i>	105	295	+181.0%	19
<i>Gingivitis y enfermedad periodontal</i>	204	200	-2.0%	13
<i>Conjuntivitis</i>	63	167	+165.1%	11
<i>Faringitis y amigdalitis estreptocócicas</i>	89	160	+79.8%	10
<i>Diabetes mellitus no insulino dependiente [Tipo II]</i>	69	130	+88.4%	8

Fuente: SUAVE 2022 - 2022.

* Información acumulada al 29 de abril de 2023.

** Por 10,000 habitantes.

“El orden de las primeras 10 causas, se toma con base al año 2023”

Diez principales causas de morbilidad
Estatal
2022 vs 2023*

Diagnóstico	2022 No. de casos	2023 No. de casos	% de variación	Tasa 2023
<i>Infecciones respiratorias agudas</i>	32,109	43,095	+34.2%	5,278
<i>Covid-19</i>	41,430	13,533	-67.3%	1,657
<i>Infecciones intestinales por otros organismos y las mal definidas</i>	5,907	7,677	+30.0%	940
<i>Infección de vías urinarias</i>	6,033	7,163	+18.7%	877
<i>Obesidad</i>	3,018	2,628	-12.9%	322
<i>Gingivitis y enfermedad periodontal</i>	2,024	2,605	+28.7%	319
<i>Intoxicación por picadura de alacrán</i>	2,257	2,364	+4.7%	290
<i>Úlceras, gastritis y duodenitis</i>	1,909	2,154	+12.8%	264
<i>Otitis media aguda</i>	1,341	2,020	+50.6%	247
<i>Conjuntivitis</i>	946	1,914	+102.3%	234

Fuente: SUAVE 2022 - 2022.

* Información acumulada al 29 de abril de 2023.

** Por 10,000 habitantes.



Salud