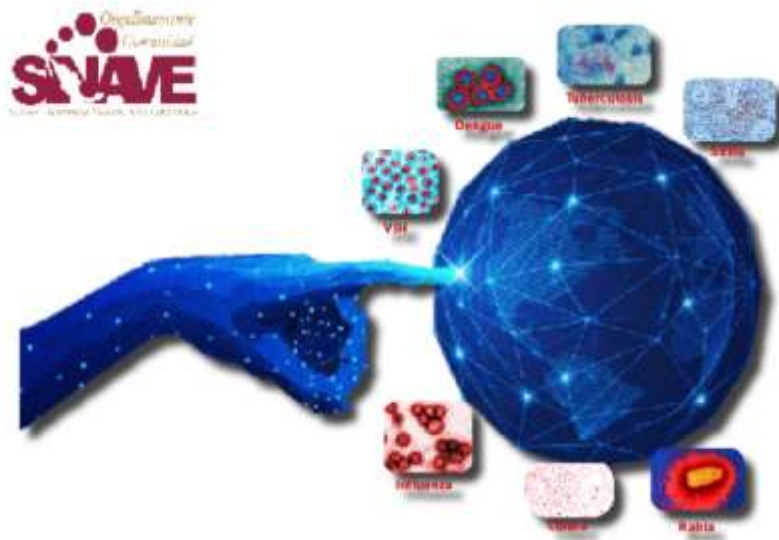




Servicios de Salud del Estado de Colima
Dirección de Servicios de Salud
Subdirección de Epidemiología

Boletín Epidemiológico Estadístico
Año 8, Número 07



Comité Editorial

Dr. Iván Gutiérrez Molina

Director De Servicios De Salud

Dr. Luis Arturo Hernández Gálvez

Subdirector de Epidemiología

Editor

Dr. Luis Arturo Hernández Gálvez

Captura

C. Ana Lilia Lepe Vázquez

L.A.P. Y C.P. Jesús Adrián Murguía Calvario

Viernes 03 de marzo de 2023

Diez principales causas de morbilidad
Municipio de Armería
2022 vs 2023*

Diagnóstico	2022 No. de casos	2023 No. de casos	% de variación	Tasa 2023
<i>Infecciones respiratorias agudas</i>	583	1.028	+37.7%	154
<i>Intoxicación por picadura de alacrán</i>	163	159	+14.9%	28
<i>Infección de vías urinarias</i>	126	150	+9.3%	23
<i>Infecciones intestinales por otros organismos</i>	82	82	-88.7%	13
<i>COVID-19</i>	556	55	-16.3%	12
<i>Úlceras, gastritis y duodenitis</i>	30	39	-17.4%	5
<i>Otitis media aguda</i>	35	33	+100.0%	5
<i>Asma</i>	9	30	+114.3%	4
<i>Conjuntivitis</i>	13	28	+100.0%	4
<i>Hipertensión arterial</i>	14	23	-13.3%	4

Fuente: SUAVE 2022 - 2022.

* Información acumulada al 18 de febrero de 2023.

** Por 10,000 habitantes.

“El orden de las primeras 10 causas, se toma con base al año 2023”

Diez principales causas de morbilidad
Municipio de Colima
2022 vs 2023*

Diagnóstico	2022 No. de casos	2023 No. de casos	% de variación	Tasa 2023
<i>Infecciones respiratorias agudas</i>	3.505	4.485	+2.5%	144
<i>Covid-19</i>	15.021	3.096	-80.9%	101
<i>Infecciones intestinales por otros organismos y las mal definidas</i>	725	868	+73.9%	26
<i>Infección de vías urinarias</i>	468	759	-11.7%	24
<i>Obesidad</i>	209	421	+118.3%	14
<i>Gingivitis y enfermedad periodontal</i>	202	387	+68.8%	12
<i>Diabetes mellitus no insulino dependiente [Tipo II]</i>	277	291	+5.3%	10
<i>Otitis media aguda</i>	68	257	+175.5%	8
<i>Hipertensión arterial</i>	136	243	+175.6%	7
<i>Úlceras, gastritis y duodenitis</i>	101	219	+67.6%	7

Fuente: SUAVE 2022 - 2022.

* Información acumulada al 18 de febrero de 2023.

** Por 10,000 habitantes.

“El orden de las primeras 10 causas, se toma con base al año 2023”

Diez principales causas de morbilidad
Municipio de Comala
2022 vs 2023*

Diagnóstico	2022 No. de casos	2023 No. de casos	% de variación	Tasa 2023
<i>Infecciones respiratorias agudas</i>	373	301	-23.9%	79
<i>Infecciones intestinales por otros organismos y las mal definidas</i>	223	49	+105.9%	14
<i>Infeción de vías urinarias</i>	28	47	-17.6%	11
<i>Intoxicación por picadura de alacrán</i>	20	34	+350.0%	7
<i>Faringitis y amigdalitis estreptocócicas</i>	10	27	0.0%	7
<i>Conjuntivitis</i>	2	20	+500.0%	5
<i>Gingivitis y enfermedad periodontal</i>	28	19	-47.8%	5
<i>Vulvovaginitis</i>	5	15	+266.7%	4
<i>Úlceras, gastritis y duodenitis</i>	4	15	+66.7%	4
<i>Otitis media aguda</i>	8	15	+125.0%	4

Fuente: SUAVE 2022 - 2022.

* Información acumulada al 18 de febrero de 2023.

** Por 10,000 habitantes.

“El orden de las primeras 10 causas, se toma con base al año 2023”

Diez principales causas de morbilidad
Municipio de Coquimatlán
2022 vs 2023*

Diagnóstico	2022 No. de casos	2023 No. de casos	% de variación	Tasa 2023
<i>Infecciones respiratorias agudas</i>	100	242	+122.2%	59
<i>Intoxicación por picadura de alacrán</i>	63	40	+325.0%	7
<i>Depresión</i>	5	33	+433.3%	7
<i>Infecciones intestinales por otros organismos y las mal definidas</i>	9	30	-66.7%	6
<i>Infeción de vías urinarias</i>	17	21	-92.4%	5
<i>COVID-19</i>	186	19	+10.0%	5
<i>Otitis media aguda</i>	6	14	+60.0%	3
<i>Úlceras, gastritis y duodenitis</i>	4	13	+700.0%	3
<i>Vulvovaginitis</i>	7	6	0.0%	2
<i>Conjuntivitis</i>	3	6	0.0%	1

Fuente: SUAVE 2022 - 2022.

* Información acumulada al 18 de febrero de 2023.

** Por 10,000 habitantes.

“El orden de las primeras 10 causas, se toma con base al año 2023”

Diez principales causas de morbilidad
Municipio de Cuauhtémoc
2022 vs 2023*

Diagnóstico	2022 No. de casos	2023 No. de casos	% de variación	Tasa 2023
<i>Infecciones respiratorias agudas</i>	552	672	-0.7%	129
<i>Infección de vías urinarias</i>	70	66	-4.2%	15
<i>Infecciones intestinales por otros organismos y las mal definidas</i>	78	45	-53.8%	8
<i>Hipertensión arterial</i>	4	32	+600.0%	7
<i>Depresión</i>	0	30	+27.3%	4
<i>Conjuntivitis</i>	21	25	+18.2%	4
<i>Gingivitis y enfermedad periodontal</i>	28	23	+100.0%	4
<i>Diabetes mellitus no insulino dependiente [Tipo II]</i>	3	20	+66.7%	3
<i>Obesidad</i>	13	15	+233.3%	3
<i>Otitis media aguda</i>	2	12	+20.0%	2

Fuente: SUAVE 2022 - 2022.

* Información acumulada al 18 de febrero de 2023.

** Por 10,000 habitantes.

“El orden de las primeras 10 causas, se toma con base al año 2023”

Diez principales causas de morbilidad
Municipio de Ixtlahuacán
2022 vs 2023*

Diagnóstico	2022 No. de casos	2023 No. de casos	% de variación	Tasa 2023
<i>Infecciones respiratorias agudas</i>	144	371	+117.2%	318
<i>Infecciones intestinales por otros organismos y las mal definidas</i>	12	80	+245.5%	60
<i>COVID-19</i>	135	50	-69.0%	49
<i>Infección de vías urinarias</i>	17	30	+66.7%	24
<i>Otitis media aguda</i>	13	27	+1,400.0%	24
<i>Intoxicación por picadura de alacrán</i>	13	21	+100.0%	22
<i>Hipertensión arterial</i>	1	21	+27.3%	22
<i>Diabetes mellitus no insulino dependiente [Tipo II]</i>	0	15	+71.4%	19
<i>Gingivitis y enfermedad periodontal</i>	10	15	-76.7%	11
<i>Influenza</i>	31	14	+100.0%	11

Fuente: SUAVE 2022 - 2022.

* Información acumulada al 18 de febrero de 2023.

** Por 10,000 habitantes.

“El orden de las primeras 10 causas, se toma con base al año 2023”

Diez principales causas de morbilidad
Municipio de Manzanillo
2022 vs 2023*

Diagnóstico	2022 No. de casos	2023 No. de casos	% de variación	Tasa 2023
<i>Infecciones respiratorias agudas</i>	7.076	6.837	-13.8%	200
<i>COVID-19</i>	7.449	1.269	-84.7%	37
<i>Infección de vías urinarias</i>	802	1.099	+35.5%	31
<i>Infecciones intestinales por otros organismos y las mal definidas</i>	854	1.050	+22.8%	31
<i>Obesidad</i>	334	419	+38.4%	12
<i>Úlceras, gastritis y duodenitis</i>	402	380	-0.4%	11
<i>Otitis media aguda</i>	245	254	+8.0%	8
<i>Conjuntivitis</i>	132	253	+9.8%	7
<i>Intoxicación por picadura de alacrán</i>	218	235	+127.9%	7
<i>Hipertensión arterial</i>	154	177	+34.9%	6

Fuente: SUAVE 2022 - 2022.

* Información acumulada al 18 de febrero de 2023.

** Por 10,000 habitantes.

“El orden de las primeras 10 causas, se toma con base al año 2023”

Diez principales causas de morbilidad
Municipio de Minatitlán
2022 vs 2023*

Diagnóstico	2022 No. de casos	2023 No. de casos	% de variación	Tasa 2023
<i>Infecciones respiratorias agudas</i>	683	923	+4.8%	537
<i>Infecciones intestinales por otros organismos y las mal definidas</i>	84	116	+44.4%	66
<i>Gingivitis y enfermedad periodontal</i>	8	87	+5,500.0%	57
<i>Infección de vías urinarias</i>	51	54	-15.6%	27
<i>COVID-19</i>	348	41	-91.0%	26
<i>Úlceras, gastritis y duodenitis</i>	12	36	+4.8%	22
<i>Otitis media aguda</i>	28	35	+350.0%	18
<i>Intoxicación por picadura de alacrán</i>	17	30	+87.5%	15
<i>Conjuntivitis</i>	2	29	+100.0%	15
<i>Hipertensión arterial</i>	2	20	+100.0%	12

Fuente: SUAVE 2022 - 2022.

* Información acumulada al 18 de febrero de 2023.

** Por 10,000 habitantes.

“El orden de las primeras 10 causas, se toma con base al año 2023”

Diez principales causas de morbilidad
Municipio de Tecomán
2022 vs 2023*

Diagnóstico	2022 No. de casos	2023 No. de casos	% de variación	Tasa 2023
<i>Infecciones respiratorias agudas</i>	2.350	3.617	+55.2%	149
<i>Infección de vías urinarias</i>	492	594	+23.3%	23
<i>Infecciones intestinales por otros organismos y las mal definidas</i>	197	316	+5.4%	14
<i>Intoxicación por picadura de alacrán</i>	292	312	+87.9%	13
<i>Gingivitis y enfermedad periodontal</i>	261	229	-0.6%	11
<i>Úlceras, gastritis y duodenitis</i>	165	176	+16.3%	8
<i>Otitis media aguda</i>	114	162	+78.8%	7
<i>COVID-19</i>	4,440	121	-1.3%	5
<i>Obesidad</i>	142	118	-96.2%	5
<i>Hipertensión arterial</i>	70	111	+33.3%	5

Fuente: SUAVE 2022 - 2022.

* Información acumulada al 18 de febrero de 2023.

** Por 10,000 habitantes.

“El orden de las primeras 10 causas, se toma con base al año 2023”

Diez principales causas de morbilidad
Municipio de Villa de Álvarez
2022 vs 2023*

Diagnóstico	2022 No. de casos	2023 No. de casos	% de variación	Tasa 2023
<i>COVID-19</i>	5.019	2.175	-62.9%	79
<i>Infecciones respiratorias agudas</i>	1.685	1.288	-50.2%	35
<i>Infección de vías urinarias</i>	202	241	+12.0%	8
<i>Infecciones intestinales por otros organismos y las mal definidas</i>	97	200	+25.5%	4
<i>Obesidad</i>	88	121	+300.0%	3
<i>Gingivitis y enfermedad periodontal</i>	87	90	+4.4%	3
<i>Hipertensión arterial</i>	38	78	-18.9%	3
<i>Úlceras, gastritis y duodenitis</i>	50	51	+40.0%	2
<i>Conjuntivitis</i>	30	51	+50.0%	2
<i>Vulvovaginitis</i>	37	47	-10.7%	2

Fuente: SUAVE 2022 - 2022.

* Información acumulada al 18 de febrero de 2023.

** Por 10,000 habitantes.

“El orden de las primeras 10 causas, se toma con base al año 2023”

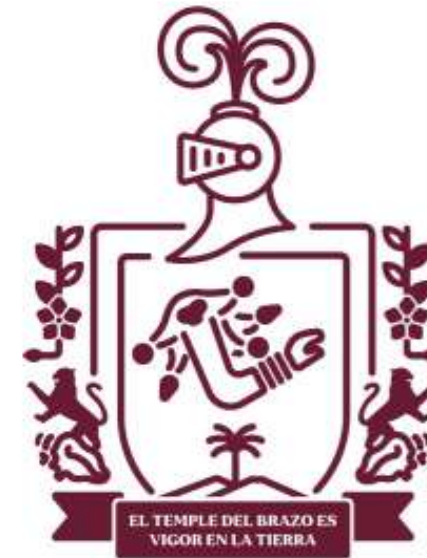
Diez principales causas de morbilidad
Estatal
2022 vs 2023*

Diagnóstico	2022 No. de casos	2023 No. de casos	% de variación	Tasa 2023
<i>Infecciones respiratorias agudas</i>	17,051	19,764	-1.0%	1,396
<i>Covid-19</i>	34,360	6,841	-81.3%	492
<i>Infección de vías urinarias</i>	2,273	3,061	+35.2%	216
<i>Infecciones intestinales por otros organismos</i>	2,188	2,836	+12.3%	185
<i>Obesidad</i>	810	1,128	+39.1%	77
<i>Gingivitis y enfermedad periodontal</i>	716	1,012	+48.7%	77
<i>Úlceras, gastritis y duodenitis</i>	775	932	+2.5%	69
<i>Intoxicación por picadura de alacrán</i>	911	926	+19.4%	64
<i>Otitis media aguda</i>	535	843	+43.9%	57
<i>Hipertensión arterial</i>	424	714	+79.2%	52

Fuente: SUAVE 2022 - 2022.

* Información acumulada al 18 de febrero de 2023.

** Por 10,000 habitantes.



Salud